



**GIPUZKOA**

2026/04

# **KONFIANTZA POLITIKO ETA INSTITUZIONALARI BURUZKO INKESTA**

---

Dokumentu honek Gipuzkoako Foru Aldundiaren parte-hartze plataforma den [soziometroa.etorkizunaeraikiz.eus](https://soziometroa.etorkizunaeraikiz.eus) webgunean egindako konfiantza politiko eta instituzionalari buruzko inkesta baten emaitzak aurkezten ditu.



# AURKIBIDEA

<b>1. SARRERA</b> .....	<b>1</b>
<b>2. PARTE-HARTZEAREN ANALISIA</b> .....	<b>2</b>
<b>3. GIPUZKOAKO EMAITZAK</b> .....	<b>3</b>
3.1. PROFIL SOZIODEMOGRAFIKOA .....	3
3.2. INSTITUZIOEKIKO KONFIANTZA .....	7
3.3. GAUR EGUNGO DEMOKRAZIAREKIKO BALORAZIOA .....	11
<b>4. BARRUTIEN ARTEKO JOERA NAGUSIAK</b> .....	<b>14</b>
4.1. PROFIL SOZIODEMOGRAFIKOAK .....	15
4.2. GAUR EGUNGO DEMOKRAZIAREKIKO PERTZEPZIOA .....	16
<b>5. ONDORIO OROKORRAK</b> .....	<b>17</b>



# 01

## SARRERA

Ikerketa honen helburu nagusia herritarrek instituzioengan duten konfidantza aztertzea da, soziometroa.etorkizunaeraikiz.eus parte hartze plataforman egindako inkesta baten emaitzen bidez, Aldundiaren Gipuzkoako gobernantza hartzaileagoa sustatzeko.

Soziometroa entzute aktiboko tresna bat da, Gipuzkoako herritarren iritziak biltzen dituen gizarte, politika eta ekonomia erronkari buruz.

Herritarren barometroak funtsezko tresnak dira gizarte-errealitateak ulertzeko eta parte-hartze aktiboa sustatzeko. Joerak detektatzeko, kezka komunak ezagutzeko eta herritarrei erabakiak hartzerakoan ahotsa emateko aukera ematen digute. Herritarren parte-hartzearen bidez, gizarte informatuago eta konprometituago bat eraikitzen laguntzen dugu.

# 02

## PARTE-HARTZEAREN ANALISIA

Gipuzkoako 672 pertsonak parte hartu zuten inkestan; horietatik 528k (%82,3) bete zuten galdetegia, eta 104k (%17,7) ez zuten inkesta amaitu.

- Donostialdean egin ziren inkesta gehien: 200 galdetegi amaitu ziren (%83,68), eta 39 pertsonak ez zuten inkesta bete (%16,32).
- Bidasoa-Oiartzunen 110 inkesta amaitu ziren (%68,32), eta 51 pertsonak ez zuten inkesta amaitu (%31,68).
- Deba-Urolan 119 inkesta bete ziren (%83,22), eta 24 pertsonak ez zuten galdetegia amaitu (%16,78).
- Bestalde, Orian 99 inkesta egin ziren (%76,74), eta 30 pertsonak ez zuten amaitu (%23,26).

Barrutia	Hasi zutenak	Amaitu zutenak	Ez zutenak amaitu	Amaitu zutenak %	Ez zutenak amaitu %
Bidasoa-Oiartzun	161	110	51	%68,32	%31,68
Deba-Urola	143	119	24	%83,22	%16,78
Donostialdea	239	200	39	%83,68	%16,32
Oria	129	99	30	%76,74	%23,26
Guztira Gipuzkoa	672	528	144	%78,57	%21,43

# 03

## GIPUZKOAKO EMAITZAK

### 3.1. PROFIL SOZIODEMOGRAFIKOA

Atal honek azterlaneko parte-hartzaileen profil soziodemografikoa aurkezten du, eskualdea, lan-egoera, generoa, adina, hezkuntza-maila eta egoera ekonomikoa barne, eta horrek emaitzak testuinguruan kokatzea ahalbidetzen du.

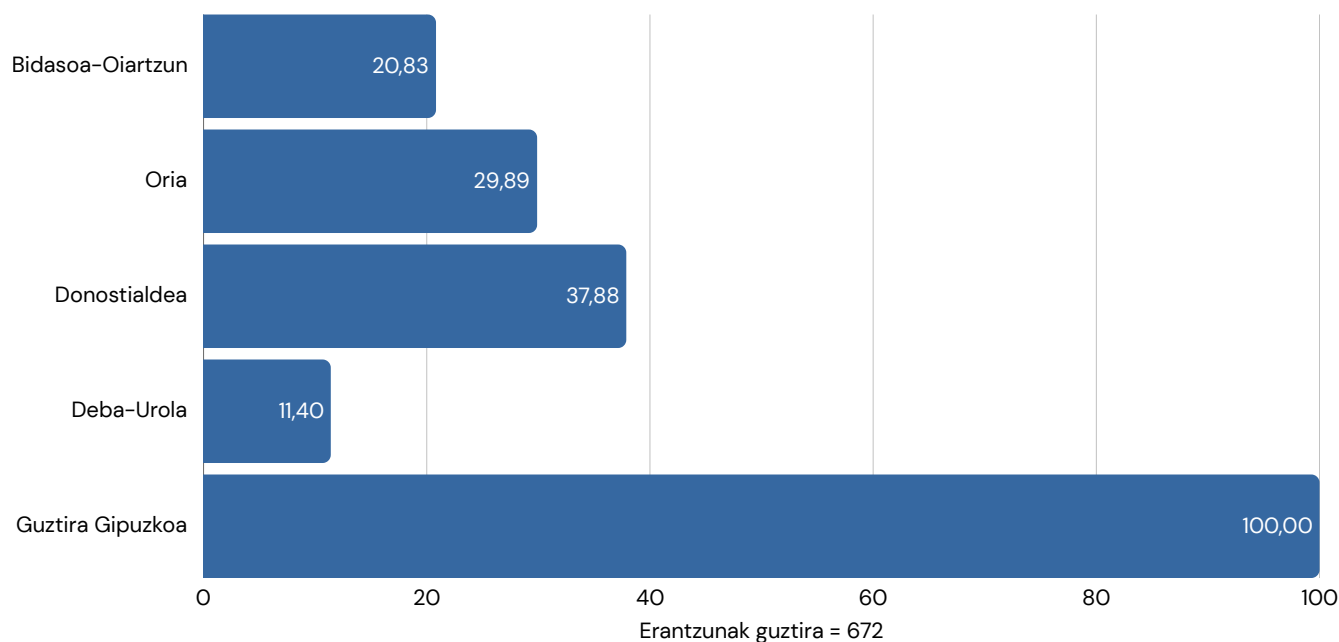
Inkestak Gipuzkoako eskualde guztietako parte-hartzaileak izan zituen, eta Donostialdea nabarmendu zen gehien. Ehunekoek galdera bakoitzaren erantzunak islatzen dituzte, guztiek ez baitzituzten galdera guztiak osatu.

- **Lan-egoerari** dagokionez, gehienek lan egiten dute (%61,14), ondoren erretiratuak daude ( % 28,42), langabezian (%4,76), beste egoera batean (%4,15) edo ikasten (%1,54).
- **Generoari** dagokionez, gizonak dira nagusi (%52,84), emakumeak baino gehiago (%42,61); talde txiki bat beste talde gisa identifikatzen da (%0,57) edo nahiago du ez erantzun ( % 3,98).
- **Adin-tarte ohikoenak** 46 eta 65 urte bitartekoak dira (%30,81), eta proportzio txikiagoak dituzte 26 eta 35 urte bitartekoek (%5,29), 66 eta 75 urte bitartekoek (%15,88) eta beste talde txikiago batzuek.
- **Hezkuntza-mailan**, gehienek unibertsitate-heziketa edo lanbide-heziketa aurreratua dute: gradua/lizentziatura (%32,99), lanbide-heziketa (%26,88), batxilergoa (%14,05) eta masterra edo doktoretza (%13,85); oinarrizko hezkuntza, berriz, %10 baino gutxiago da.
- **Egoera ekonomikoari** dagokionez, gehienak hilaren amaierara iristen dira arazorik gabe ( % 47,02) edo doituz ( % 28,79); aldiz, % 4,41 ez da inoiz iristen eta % 9,02k lasaiera du.

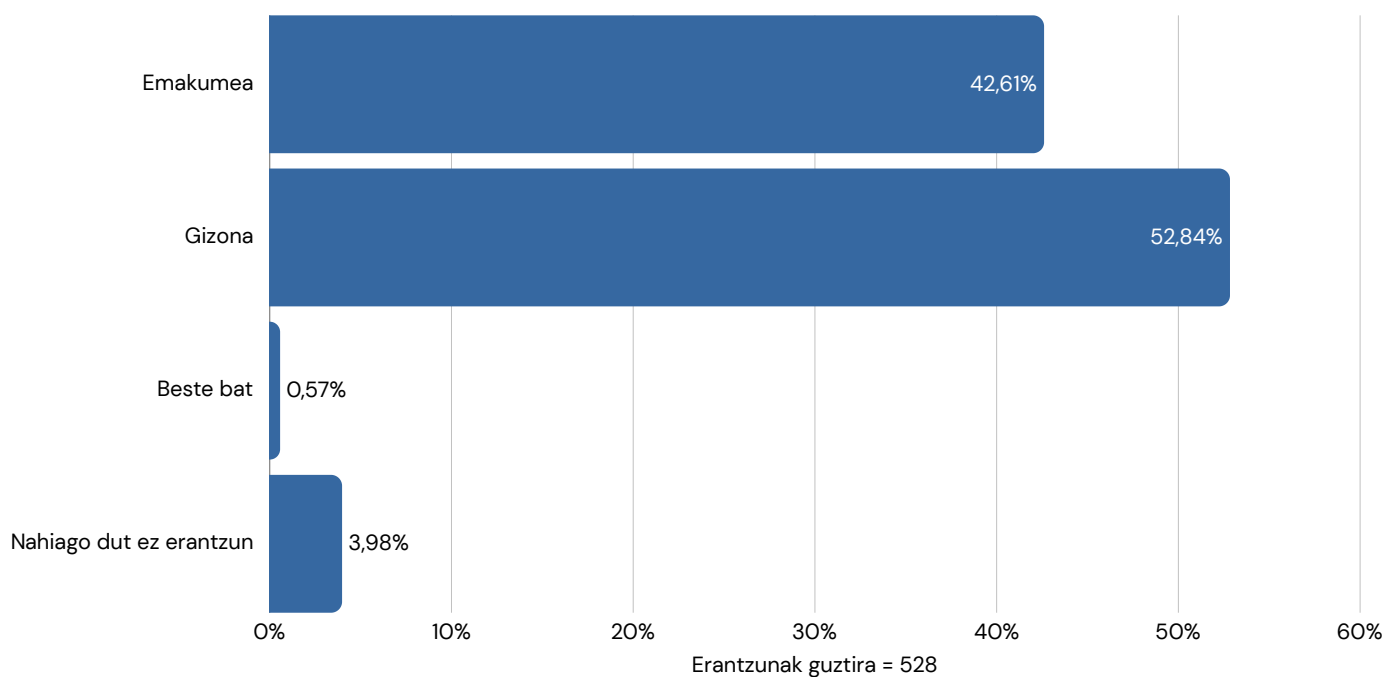
Oro har, parte-hartzaileak adin ertaineko helduak dira, gehienak gizonak, lanean ari direnak edo erretiratuak, prestakuntza aurreratuarekin eta egoera ekonomiko egonkor edo nahiko egokiarekin, batez ere Donostialdean.

### 3.1. PROFIL SOZIODEMOGRAFIKOA

#### BARRUTIAREN ARABERAKO BANAKETA

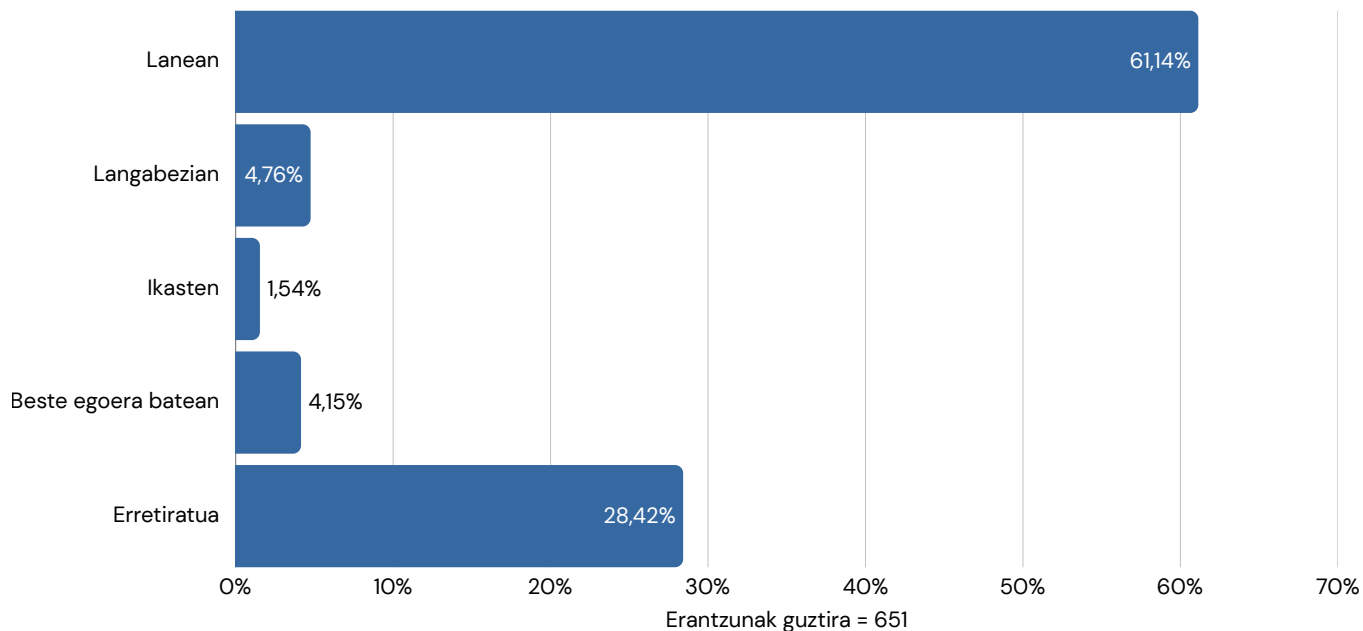


#### GENEROAREN ARABERAKO BANAKETA

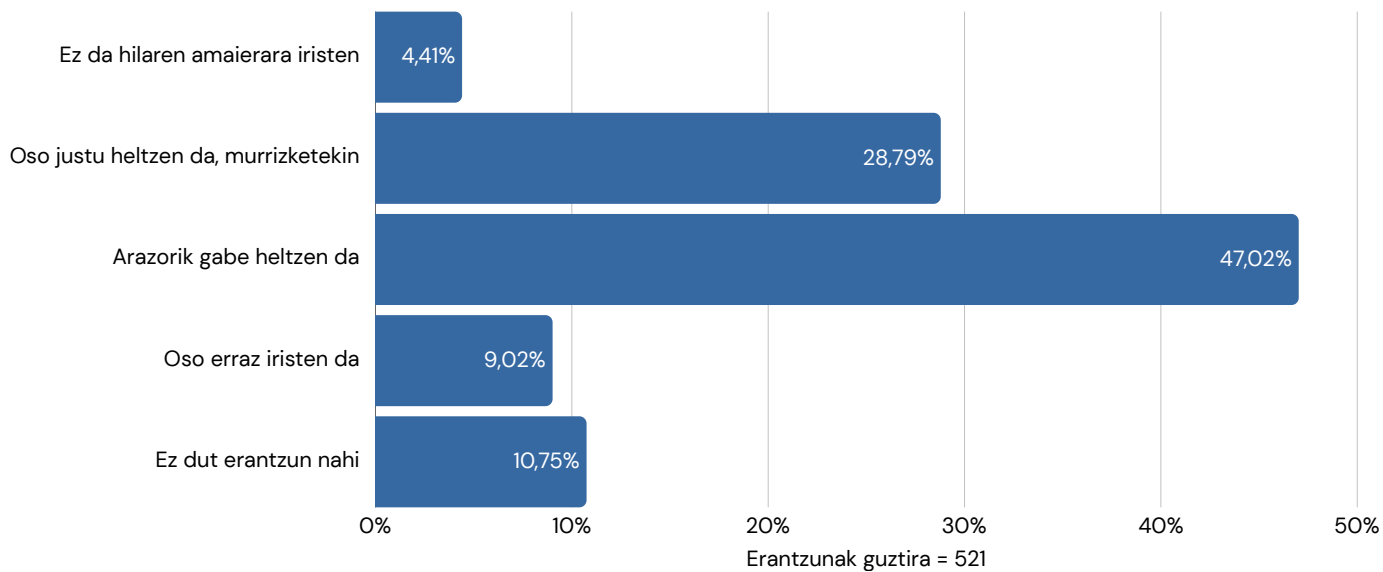




### ENPLEGUAREN ARABERAKO BANAKETA

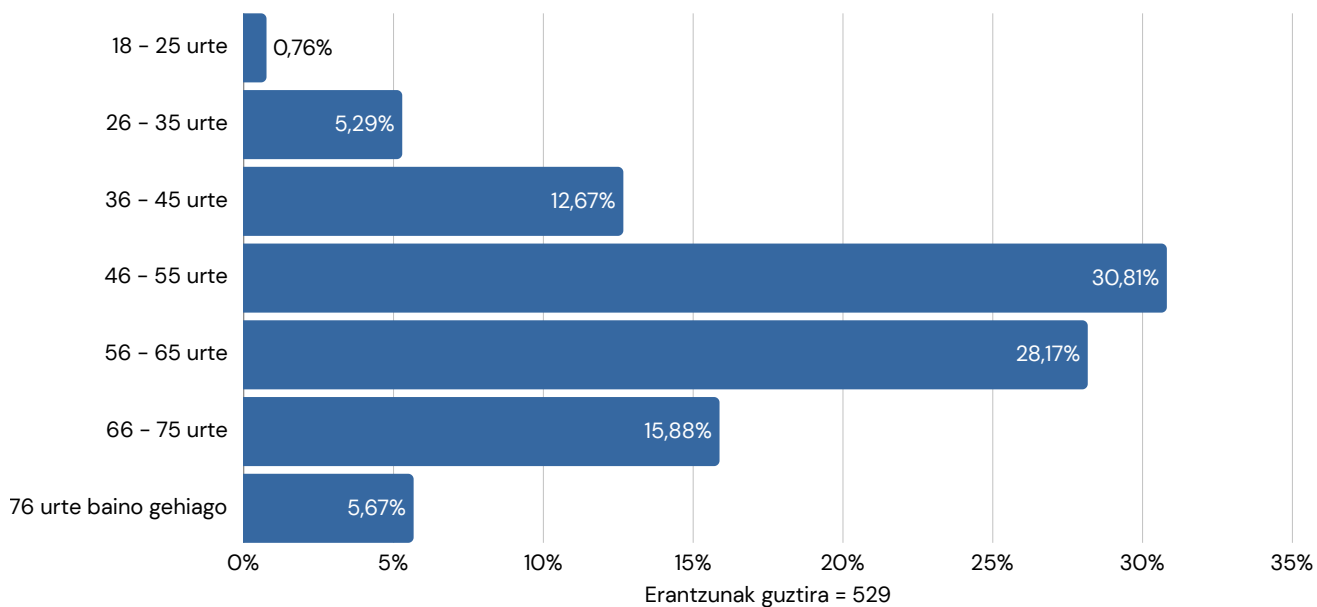


### EGOERA EKONOMIKOAREN ARABERAKO BANAKETA

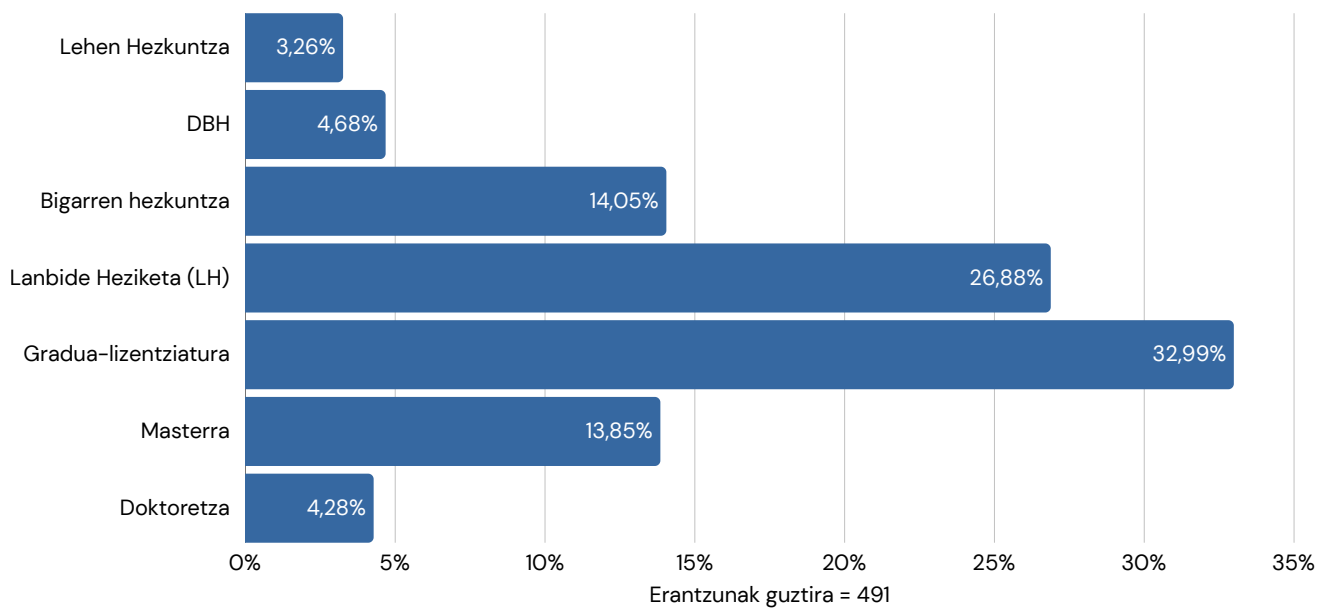




### ADIN-TARTEAREN ARABERAKO BANAKETA

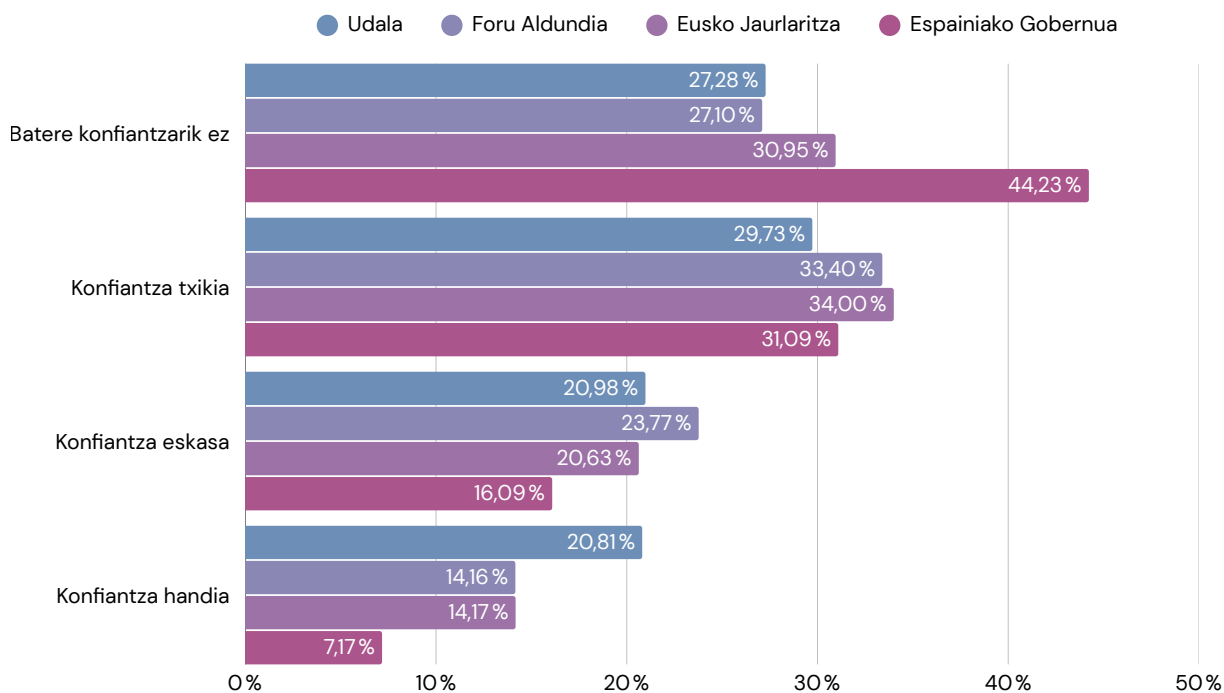


### HEZKUNTZA-MAILAREN ARABERAKO BANAKETA

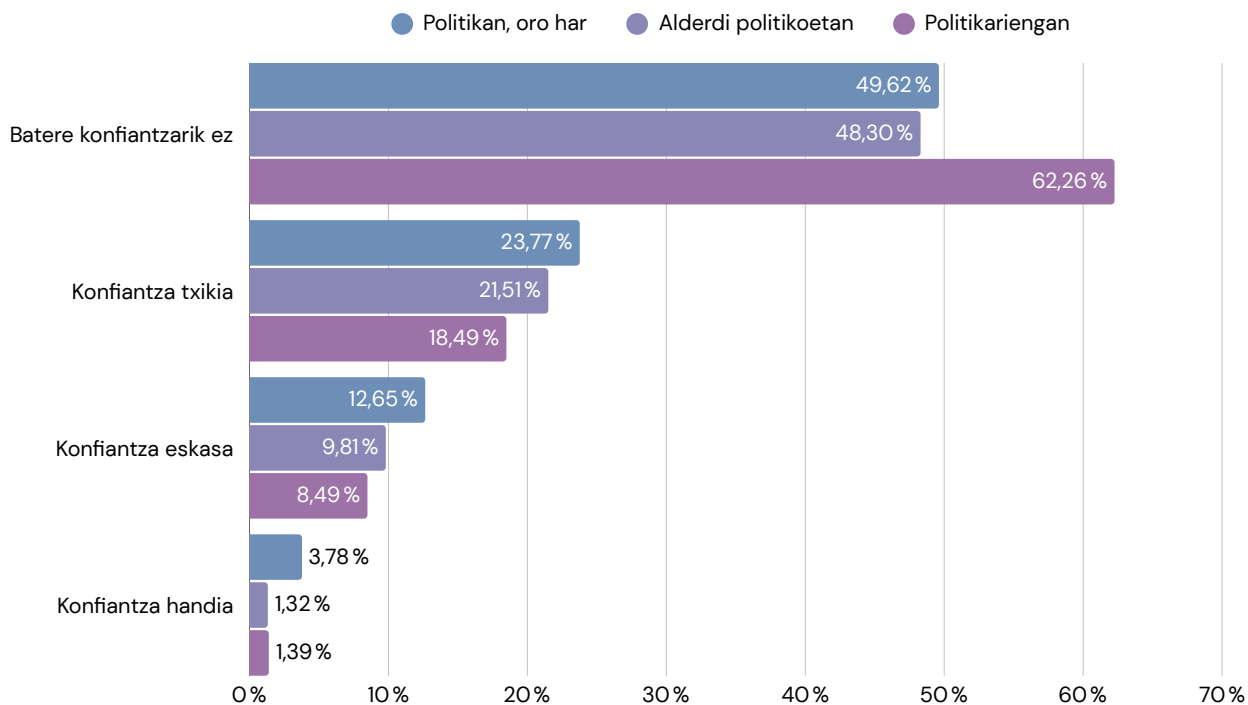


### 3.2 INSTITUZIOEKIKO KONFIANTZA

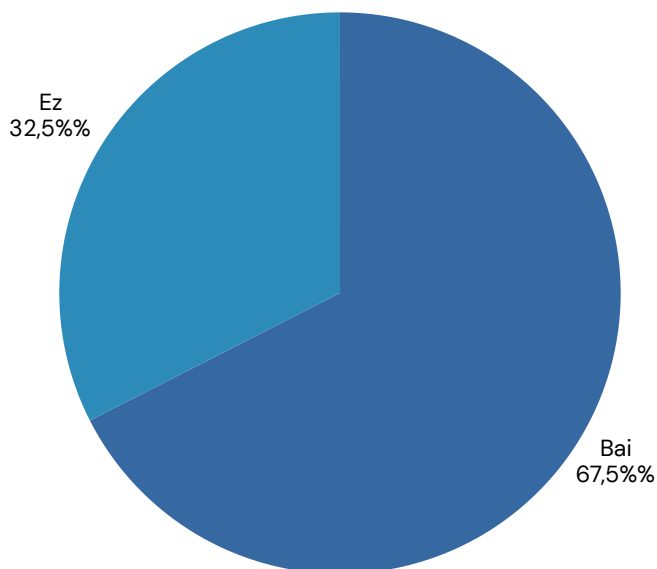
OETIK 10ERA, ZENBATEKO KONFIANTZA DUZU HONAKO ERAKUNDE PUBLIKO HAUETAN? BAKOITZA BALORATU. (0 = BATERE KONFIANTZARIK EZ / 10 = KONFIANTZA OSO HANDIA)



OETIK 10ERA, ZENBATEKO KONFIANTZA DUZU HONAKO HAUETAN? (0 = BATERE KONFIANTZARIK EZ / 10 = KONFIANTZA OSO HANDIA)

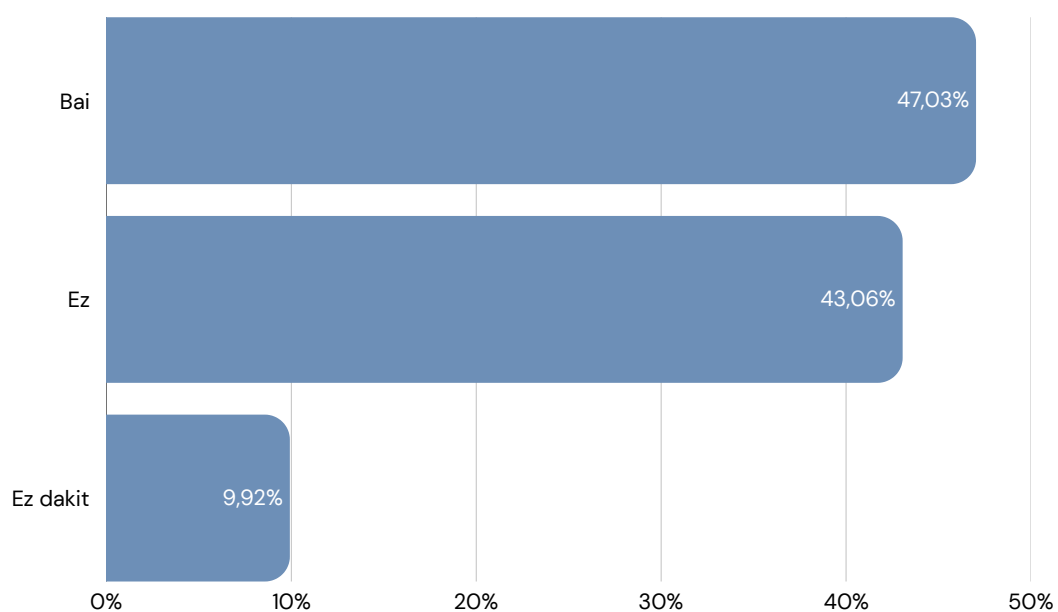


**¿EZAGUTZEN AL DUZU EDO GERTU HARREMANIK AL DUZU POLITIKAN DABILEN EDO ARITU DEN PERTSONAREN BATEKIN?**

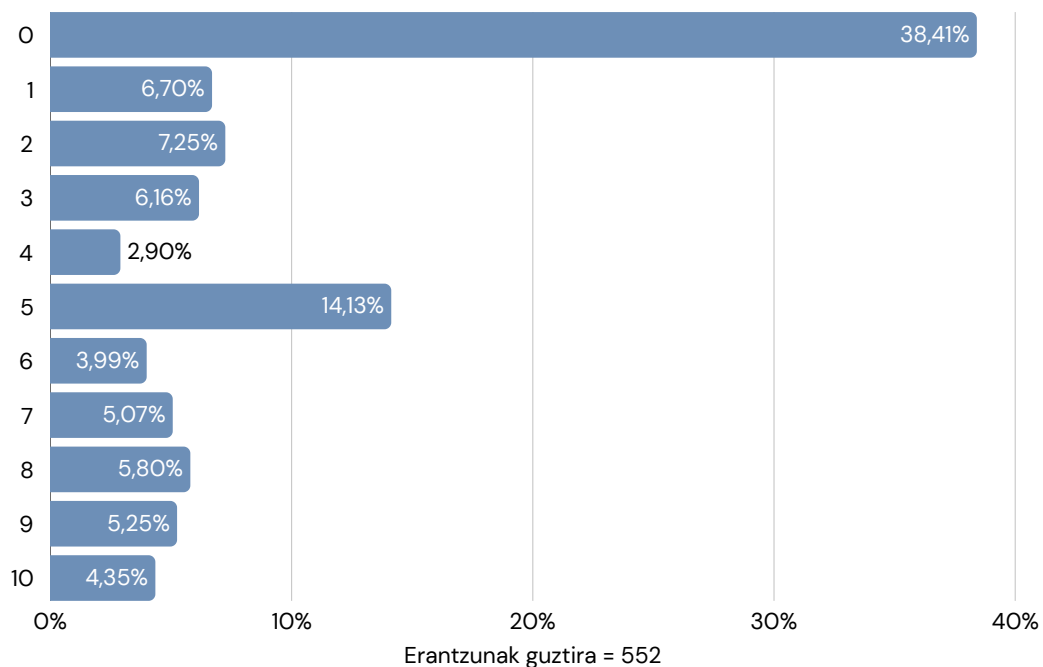
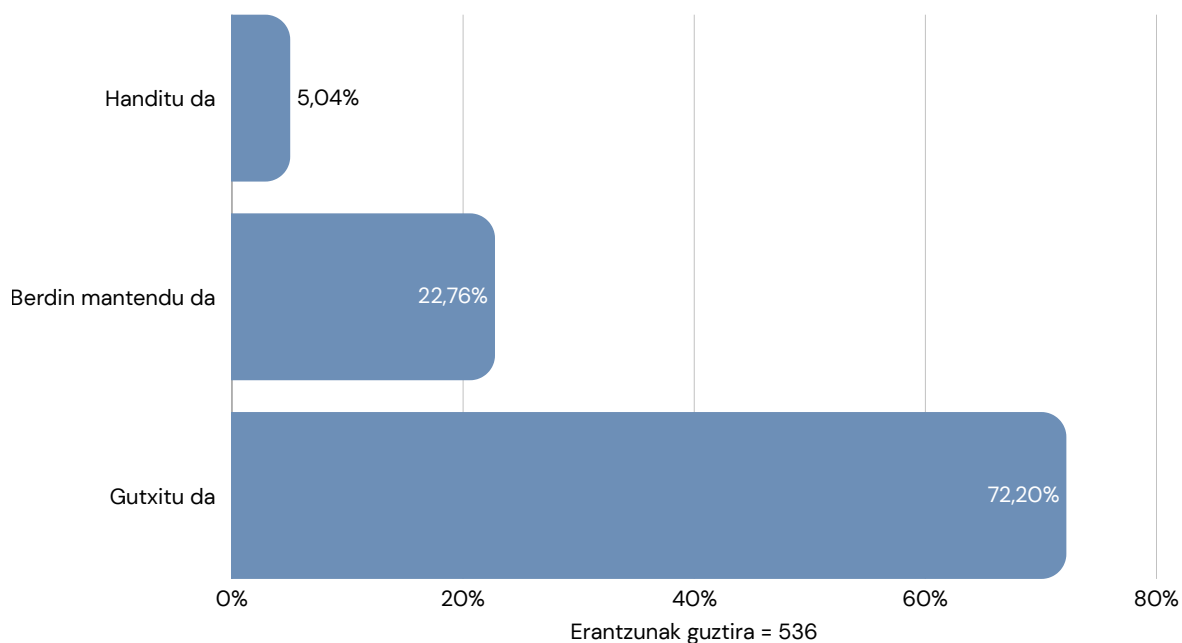


Erantzunak guztira = 557

**AURREKO GALDERARI BAI ERANTZUN BADIOZU: USTE DUZU ZURE AURREKO BALORAZIOA APLIKAGARRIA DELA EZAGUTZEN DUZUN PERTSONA HORRI?**



Erantzunak guztira = 353

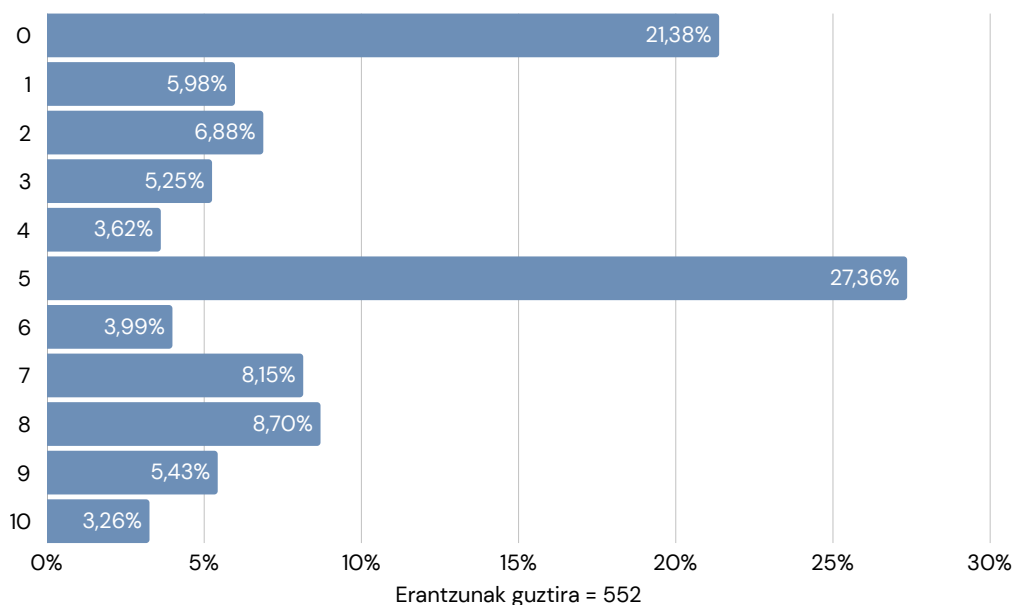
**DOETIK 10ERA, ZENBATEKO KONFIANTZA DUZU SINDIKATUETAN? (0 = BATERE KONFIANTZARIK EZ / 10 = KONFIANTZA OSO HANDIA)****AZKEN URTEETAN, ZURE KONFIANTZA POLITIKAN...**

**ZERGATIK GERTATU DA ALDAKETA HORI? (ERANTZUN LIBREAK)**

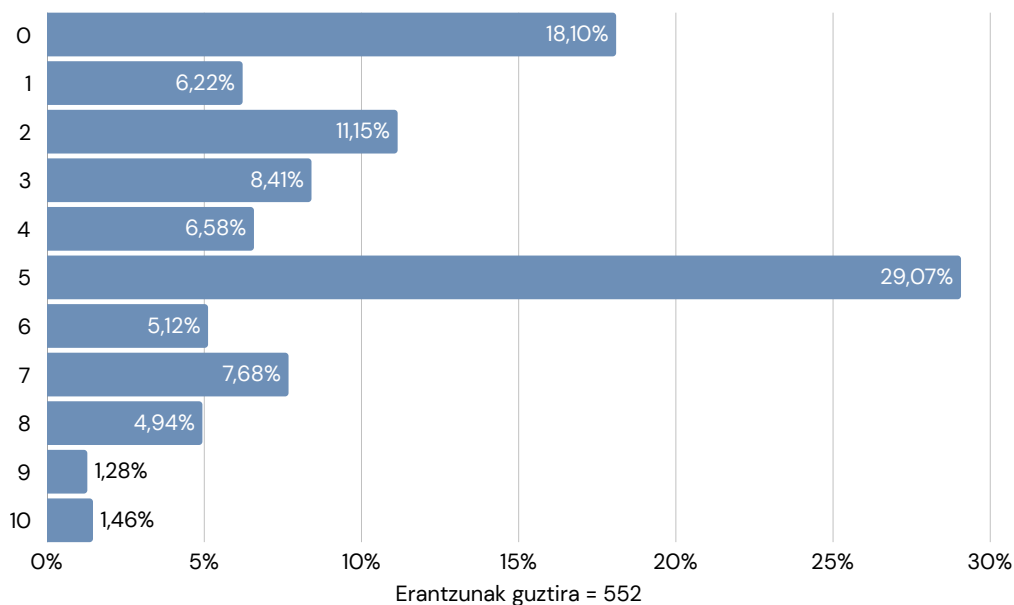
<b>Kategoria / Gaia</b>	<b>Idea nagusien laburpena</b>
<b>Lidergo eta profesionaltasun falta</b>	Prestakuntza txikia, gaitasun falta, lider sendorik eza eta profesionaltasun eskasa hautematen dira.
<b>Herritarrekiko deskonexioa</b>	Politikariak eguneroko errealitatetik urrun bizi direlako eta benetako arazoak ulertzen ez dituztelako sentsazioa.
<b>Arazo sozioekonomikoak</b>	Etxebizitzaren, lan-prekarietatearen, bizi-kostuaren, osasunaren, hezkuntzaren eta zerbitzu publikoen inguruko kezka.
<b>Sistema demokratikoari kritika</b>	Demokraziaren benetako kalitatea edo existentzia zalantzan jartzen duten iritziak; parte-hartzerik edo herritarren botererik ezaren sentsazioa.
<b>Zerbitzu publikoen kudeaketa</b>	Kritikak privatizazioari, osasuna okertzeari, hezkuntzari eta oinarrizko beste zerbitzu batzuei.
<b>Gizarte-individualismoa eta degradazio orokorra</b>	Politikaren narriaduraren eta gizarte individualistago eta ez hain solidarioaren arteko lotura.
<b>Lidergo eta profesionaltasun falta</b>	Prestakuntza txikia, gaitasun falta, lider sendorik eza eta profesionaltasun eskasa hautematen dira.

### 3.3 GAUR EGUNGO DEMOKRAZIAREKIKO BALORAZIOA

OETIK 10ERA, ZENBATEKO KONFIANTZA DUZU SINDIKATUETAN? (0 = BATERE KONFIANTZARIK EZ / 10 = KONFIANTZA OSO HANDIA)

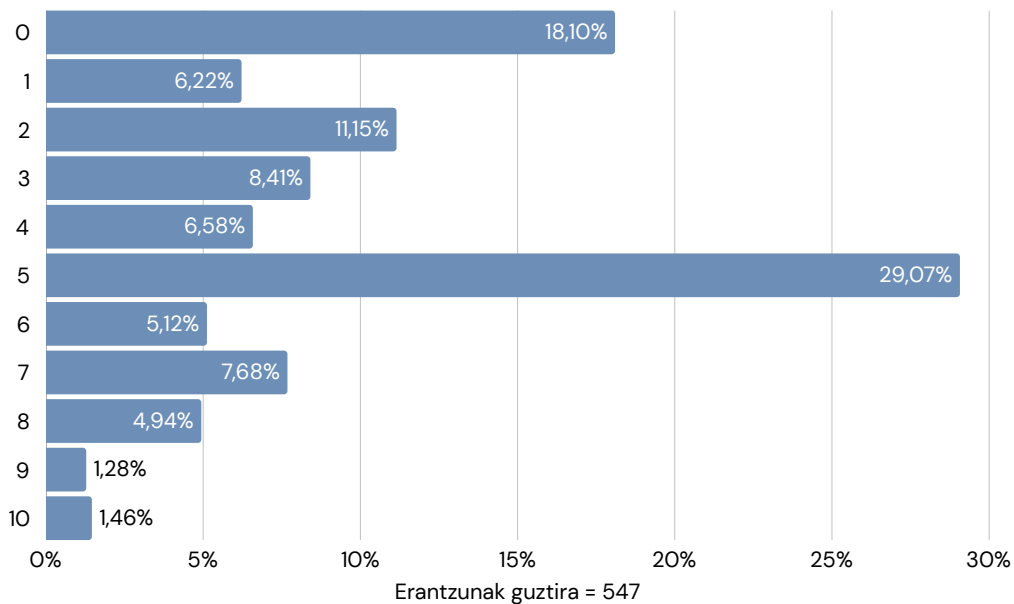


¿OETIK 10ERA, ZENBATEKO KONFIANTZA DUZU GKEETAN (ONGETAN)? (0 = BATERE KONFIANTZARIK EZ / 10 = KONFIANTZA OSO HANDIA)



### 3.3 GAUR EGUNGO DEMOKRAZIAREKIKO BALORAZIOA

**NOLA BALORATUKO ZENUKE GAUR EGUNGO DEMOKRAZIAREN FUNTZIONAMENDUA? (0 = OSO TXARRA / 10 = OSO ONA)**



**ZEIN DA DEMOKRAZIAK GAUR EGUN IZAN DEZAKEEN ERRONKARIK NAGUSIENA?**

<b>Kategoria / Gaia</b>	<b>Ideia nagusien laburpena</b>
<b>Kalitate demokratikoa/"benetako demokrazia"</b>	Erantzun askok zalantzan jartzen dute benetako demokrazia dagoenik. "Fatxada" gisa ikusten da, promesak bete gabe eta herritarren ordezkartza eskasarekin.
<b>Politikariekiko eta erakundeekiko mesfidantza</b>	Mesfidantza handia herriarengandik urrun dauden politikariekiko, haien edo haien alderdien onurarako interesa dutenekiko. Zintzotasun, profesionaltasun eta kontu-emate handiagoa eskatzen da.
<b>Herritarren parte-hartzea</b>	4 urtetik behin botoa emateaz gain, parte-hartze handiagoa eskatzen du: erreferendumak, kontsultak, zerrenda irekiak eta herriaren botere zuzen handiagoa.
<b>Polarizazio politikoa</b>	Kezka ezkerren eta eskuinaren arteko zatiketarik, etengabeko liskarrarik eta adostasunetara iristeko zailtasunarik.
<b>Desinformazioa eta bitartekoak</b>	Fake news, sare sozial eta manipulazio informatiboaren eragina demokraziarentzat mehatxu gisa.
<b>Desberdintasun eta justizia soziala</b>	Kezka desberdintasun ekonomikoengatik, eskubide sozialengatik, pobreziazatik eta politika bidezkoagoen beharrik.
<b>Ekonomia (etxebizitza, soldatak, zergak)</b>	Funtsezko arazoak: etxebizitza eskuratzeko, soldata duinak, presio fiskala, enplegua eta bizi-kostua.
<b>Gazteria eta etorkizuna</b>	Kezka gazteen inplikazio txikiengatik eta haien etorkizunengatik (enplegua, etxebizitza, parte-hartzea).
<b>Ongizate-estadia</b>	Osasunaren, hezkuntza publikoaren, pentsioen eta gizarte-babesaren defentsa.
<b>Beste gai global batzuk</b>	Europari buruzko erreferentziak, gerrak, ingurumena, munduko bakea eta erronka ekosozialak.



# 04

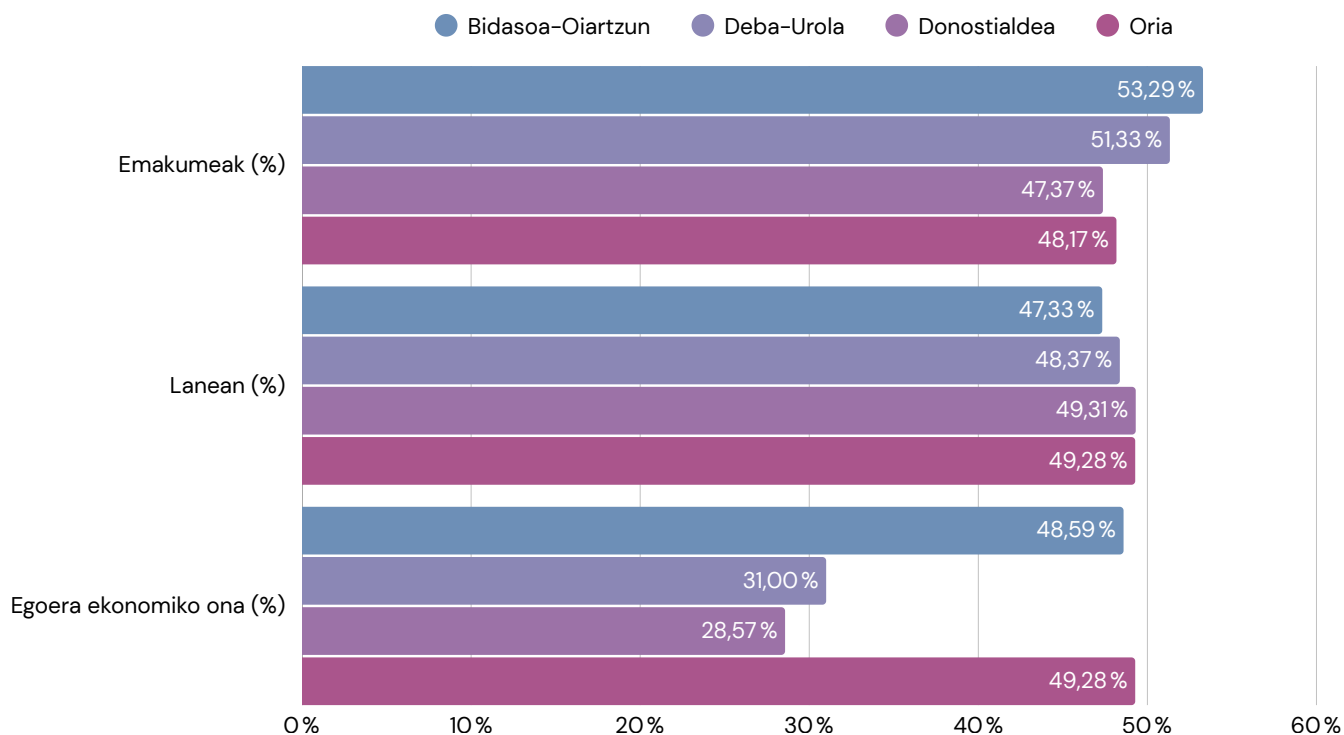
## BARRUTIEN ARTEKO JOERA NAGUSIAK

## 4.1. PROFIL SOZIODEMOGRAFIKOAK

Oro har, aztertutako lau eskualdeek — Bidasoa-Oiartzun, Deba-Urola, Donostialdea eta Oria — profil soziodemografiko nahiko homogeneoak dituzte. Gehienetan emakumeak dira nagusi, adin ertainekoak (batez ere 46 eta 55 urte bitartekoak) eta enplegu-tasa handia dutenak. Egoera ekonomikoari buruzko pertzepzio gehienak positiboak dira, eta zonaldeen artean aldeak daude.

Barrutien arteko joera nagusiak:

- **Bidasoa-Oiartzun:** 110 parte-hartzailerekin, %53,29 emakumeak dira. Gehienak 46–55 urtekoak dira (%51,34), eta enplegu-tasa %47,33koa da. Ekonomiari dagokionez, %48,59k adierazi du hilaren amaierara arazorik gabe iristen dela, eta % 10,36 ez dela inoiz iristen.
- **Deba-Urola:** 119 parte-hartzailerekin, %51,33 emakumeak dira. 46 eta 55 urte bitarteko taldeak %43,63 kontzentratzen du, eta enplegu-tasa %48,37ra iristen da. Egoera ekonomikoari dagokionez, %31 arazorik gabe iritsi da hilaren amaierara, eta %25,47 doitu, lan-egonkortasuna eta finantza-pertzepzio moderatua islatuz.
- **Donostialdea:** 200 parte-hartzailerekin, %47,37 emakumeak dira. 46 eta 55 urte bitarteko adin-tartean inkestaturen %27,14 daude, eta enplegu-tasa %49,31 da. Hilaren amaierara iristeko baldintzari dagokionez, %28,57 arazorik gabe iritsi da, eta %14,97a doitu.
- **Oria:** 99 parte-hartzailerekin, %48,17 emakumeak dira. Gehienek 46 eta 55 urte bitartean dituzte (%48,547), eta enplegu-tasa %49,28koa da. Ekonomiari dagokionez, %29,65 arazorik gabe iritsi da hilaren amaierara, eta %41,13 doitu.



## 4.2 GAUR EGUNGO DEMOKRAZIAREKIKO BALORAZIA

Eskualdeen azterketak erakusten du egungo demokraziaren pertzepzioa nahiko homogeneoa dela lurralde osoan eta, oro har, balorazio kritikoa egiten dela.

Eskualde guztietan ikusten da tarteko balioespenetarako joera komuna, batez ere batez besteko puntuazioetan kontzentratuta (10-4-6 inguruan). Horrek erakusten du demokrazia sistema funtzionaltzat hartzen dela, baina muga eta hobetu beharreko alderdi garrantzitsuak dituela.

Era berean, balorazio baxuen presentzia nabarmena ikusten da eta horrek adierazten du, herritarren artean gogobetetasun-eza handia dagoela. Pertzepzio negatibo hori, neurri handi batean, hainbat faktoreekin lotzen da, hala nola, ordezkari politikoekiko mesfidantza, benetako parte-hartzerik ezaren sentrazioa eta erakundeek gizarte-premiei behar bezala erantzuten ez dietela hautematea.

Bestalde, balioespen altuak gutxiengoa dira eskualde guztietan eta horrek egungo sistema demokratikoarekiko gogo edo konfiantza falta adierazten du.

Oro har, emaitzek pertzepzio kritikoa erakusten dute, baina ez erabat negatiboa, non herritarrek demokraziaren garrantzia onartzen duten, baina hobekuntzak eskatzen dituzten funtzionamenduan, gardentasun handiagoa, ordezkaritza eraginkorragoa eta herritarren inplikazio handiagoa erabakiak hartzerakoan.

# 05

## ONDORIO OROKORRAK

Inkestaren emaitzek agerian uzten dute politikarekiko eta erakundeekiko mesfidantza-joera argia dagoela, baita demokraziaren egungo funtzionamenduari buruzko balorazio kritikoa ere.

Lehenik eta behin, eragile politikoengan (politikariak, alderdiak eta oro har, sistema politikoa) konfiantza maila txikia ikusten da eta hori da azterlanaren elementu nabarmenetako bat. Mesfidantza hori areagotu egin da azken urteotan, inkestatutako pertsona gehienek pertzepzioaren arabera.

Bigarrenik, herritarrek egoera hori azaltzen duten hainbat faktore identifikatzen dituzte; besteak beste, ustelkeriaren pertzepzioa, gardentasunik eza, ordezkarien eta herritarren arteko deskonexioa, eta benetako arazoei erantzuteko gaitasun urria, hala nola etxebizitza, enplegua edo bizi-kostua. Gainera, gero eta herritarren parte-hartze handiagoa eskatzen da, batez ere aldi behingo botoan oinarritutako egungo ereduaz harago. Herritarrek erabaki publikoak hartzeko orduan inplikazio zuzenagoa ahalbidetuko duten mekanismoak eskatzen dituzte. Beste alderdi garrantzitsu bat polarizazio politikoaren, desinformazioaren eta muturreko jarreraren gorakadaren inguruko kezka da, elementu horiek sistema demokratikoaren egonkortasunerako eta kalitaterako mehatxutzat hartzen baitira.

Azkenik, kritikaz gain, demokrazia funtsezko sistematzat hartzen da oraindik, nahiz eta erreformen beharra izan. Eskaera nagusien artean, gardentasuna hobetzea, kontuak ematea indartzea, berroneratze politikoa eta ongizate-estatua indartzea nabarmentzen dira.

Laburbilduz, identifikatutako erronka nagusia herritarren konfiantza berreskuratzea da, sistema demokratikoaren legitimitatea indartuz hurbiltasun, eraginkortasun eta parte-hartze handiagoaren bidez.

**KONFIANTZA**  
**POLITIKO ETA**  
**INSTITUZIONALARI**  
**BURUZKO INKESTA**

