



GIPUZKOA

2026/03

GIPUZKOAKO GAZTERIARI BURUZKO INKESTA

Dokumentu honek Gipuzkoako Foru Aldundiaren parte-hartze plataforma den soziometroa.etorkizunaeraikiz.eus webgunean egindako Gipuzkoako gazteriari buruzko inkesta baten emaitzak aurkezten ditu.



AURKIBIDEA

1. SARRERA	1
2. PARTE-HARTZE ANALISIA	2
3. GIPUZKOAKO EMAITZAK	3
3.1. PROFIL SOZIODEMOGRAFIKOA.....	4
3.2. GAZTEEN EGOERAREN PERTZEPZIOA.....	7
3.3. GAZTEEN PERTZEPZIO SOZIALA, PREMIAK ETA BALORAZIOA.....	10
4. BARRUTIEN ARTEKO JOERA NAGUSIAK	13
4.1. PROFIL SOZIODEMOGRAFIKOAK.....	14
4.2. GIPUZKOAKO GAZTERIAREN EGOERAREN BALORAZIOA.....	15
5. ONDORIO OROKORRAK	17

01

SARRERA

Ikerketa honen helburu nagusia Gipuzkoako gazteriaren egoeraren pertzepzioa ulertzea da, soziometroa.etorkizunaeraikiz.eus parte hartze plataforman egindako inkesta baten emaitzen bidez, Aldundiaren Gipuzkoako gobernantza hartzaileagoa sustatzeko.

Soziometroa entzute aktiboko tresna bat da, Gipuzkoako herritarren iritziak biltzen dituen gizarte, politika eta ekonomia erronkari buruz.

Herritarren barometroak funtsezko tresnak dira gizarte-errealitateak ulertzeko eta parte-hartze aktiboa sustatzeko. Joerak detektatzeko, kezka komunak ezagutzeko eta herritarrei erabakiak hartzerakoan ahotsa emateko aukera ematen digute. Herritarren parte-hartzearen bidez, gizarte informatuago eta konprometituago bat eraikitzen laguntzen dugu.

02

PARTE-HARTZEAREN ANALISIA

Gipuzkoako 820 pertsonak parte hartu zuten inkestan; horietatik 508 (%62) bete zuten galdetegia, eta 312 (%38) ez zuten inkesta amaitu.

- **Donostialdean** inkesta gehien egin dira: 241 galdetegi amaitu dira (%76), eta 76 ez dira amaitu (%24).
- **Deba-Urolan** 111 inkesta egin ziren (%61,70), eta 69 pertsonak ez zuten galdetegia osorik amaitu (%38,80).
- **Bidasoa-Oiartzunen** 85 inkesta bete ziren (%47,80), eta 93 ez ziren osorik amaitu (%52,20)
- Bestalde, **Orian** 71 inkesta bete ziren (%49), eta 74 ez ziren amaitu (%51).

Barrutia	Hasi zuten	Amaitu zuten	Ez zuten amaitu	Amaitu zutenak %	Ez zutenak amaitu %
Donostialdea	317	241	76	%76,00	%24,00
Deba-Urola	180	111	69	%61,70	%38,30
Bidasoa-Oiartzun	178	85	93	%47,80	%52,20
Oria	145	71	74	%49,00	%51,00
Total Gipuzkoa	820	508	312	%62,00	%38,00

03

GIPUZKOAKO EMAITZAK

3.1. PROFIL SOZIODEMOGRAFIKOA

Atal honek azterlaneko parte-hartzaileen profil soziodemografikoa aurkezten du, eskualdea, lan-egoera, generoa, adina, hezkuntza-maila eta egoera ekonomikoa barne, eta horrek emaitzak testuinguruan kokatzea ahalbidetzen du.

Inkestak Gipuzkoako eskualde guztietako parte-hartzaileak izan zituen, eta Donostialdea nabarmendu zen gehien. Ehunekoek galdera bakoitzaren erantzunak islatzen dituzte, guztiek ez baitzituzten galdera guztiak osatu.

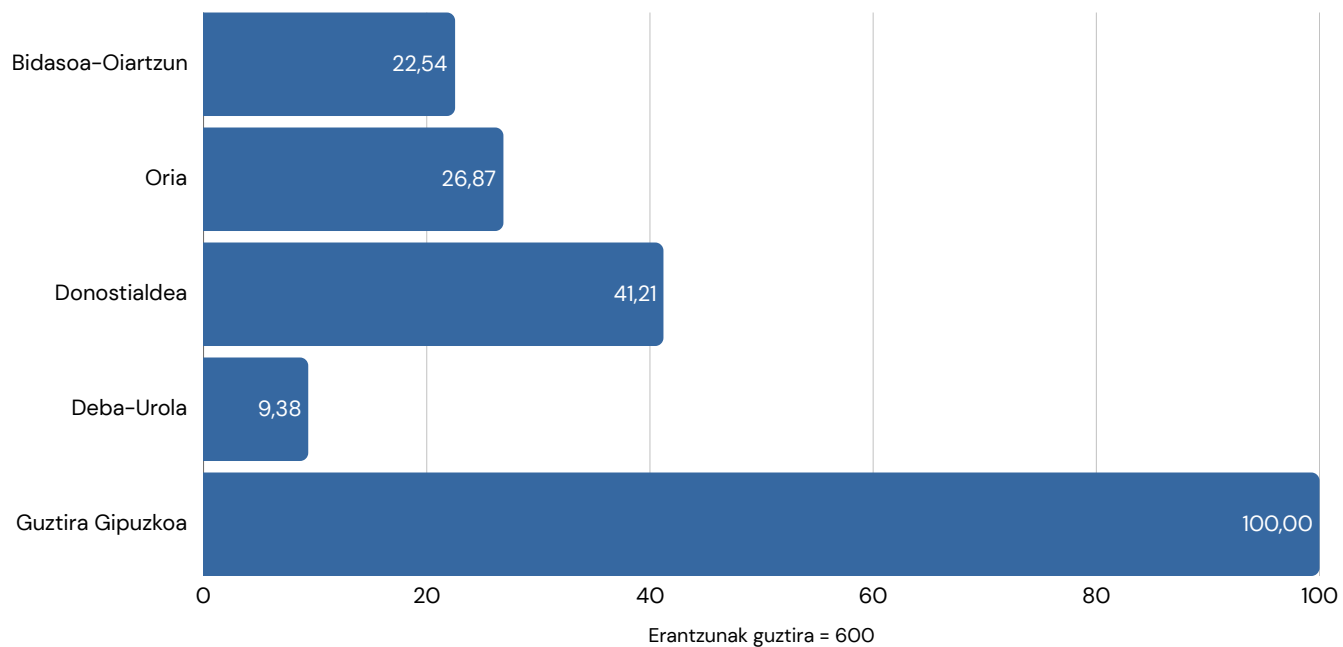
- **Lan-egoerari** dagokionez, gehienek lan egiten dute (% 81,44), gero langabezian (%5,85), erretiratuta % 5,35), ikasten (%3,86) edo beste egoeraren batean (% 3,49).
- **Generoarekiko**, emakumeak dira nagusi (%71,57), gizonen gain (%22,94); talde txiki bat beste talde gisa identifikatzen da (% 1,18) edo nahiago du ez erantzun (% 4,31).
- **Adin-tarterik** ohikoena 26 eta 55 urte artekoa da (% 71,43), proportzio txikiagoekin 56 eta 65 urte bitartean (%16,44), 66 eta 75 urte artean (%3,91) eta beste talde txikiago batzuekin.
- **Hezkuntza-mailan**, gehienek unibertsitate-heziketa edo lanbide-heziketa aurreratua dute: gradua/lizentziatura (%38,51), lanbide-heziketa (% 5,60), masterra eta doktoretza (% 21,66) eta batxilergoa (%5,69); oinarrizko hezkuntzan, berriz, %10a baino gutxiago dira.

Egoera ekonomikoari dagokionez, gehienak hilaren amaierara iristen dira, doituaz (%40,04) edo arazorik gabe (%34,26); % 9,56ak lasaitasuna du, eta %6,37a ez da iristen hilaren amaierara.

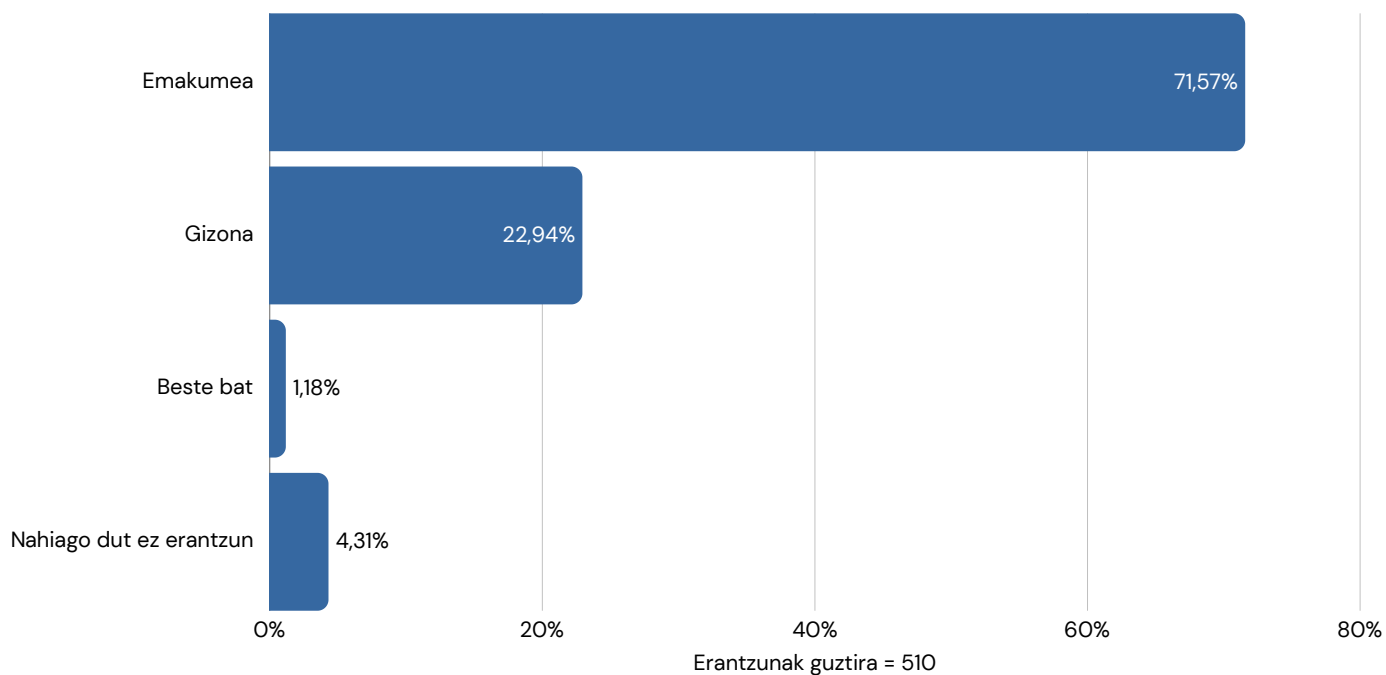
Oro har, parte-hartzaileak adin ertaineko helduak dira, gehienak emakumeak, lanean edo erretiratuak, prestakuntza aurreratuarekin eta egoera ekonomiko egonkor edo nahiko egokiarekin, batez ere Donostialdean.

3.1. PROFIL SOZIODEMOGRAFIKOA

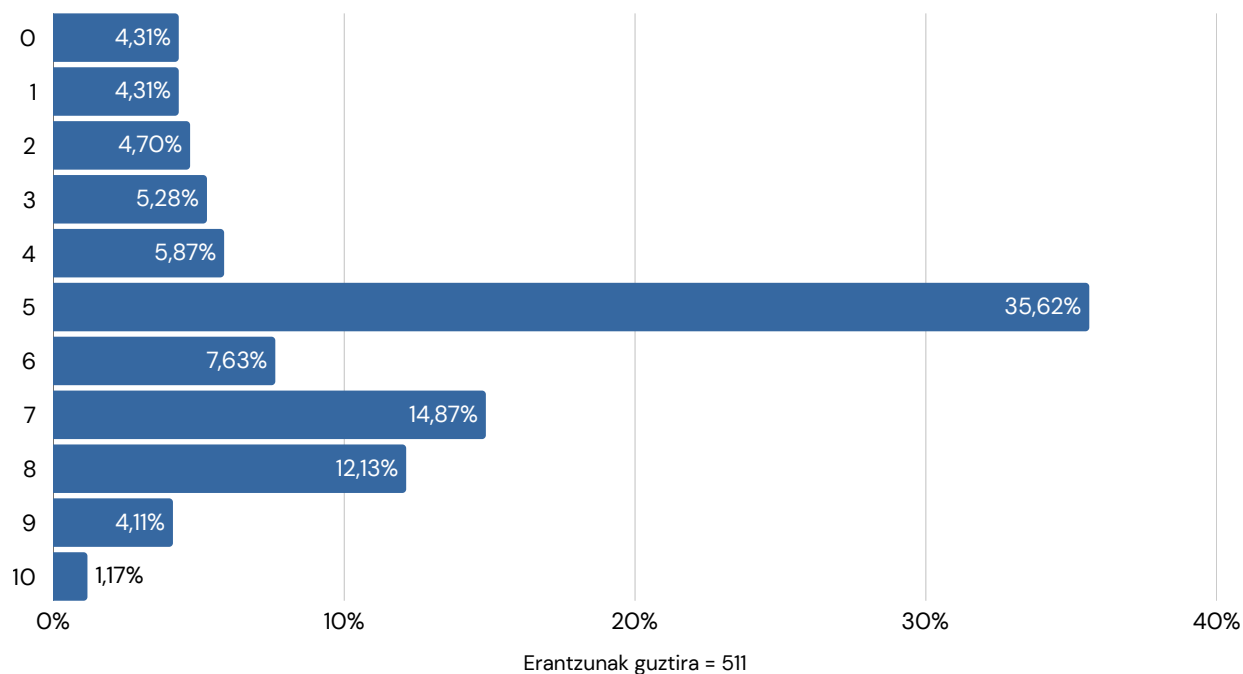
BARRUTIAREN ARABERAKO BANAKETA



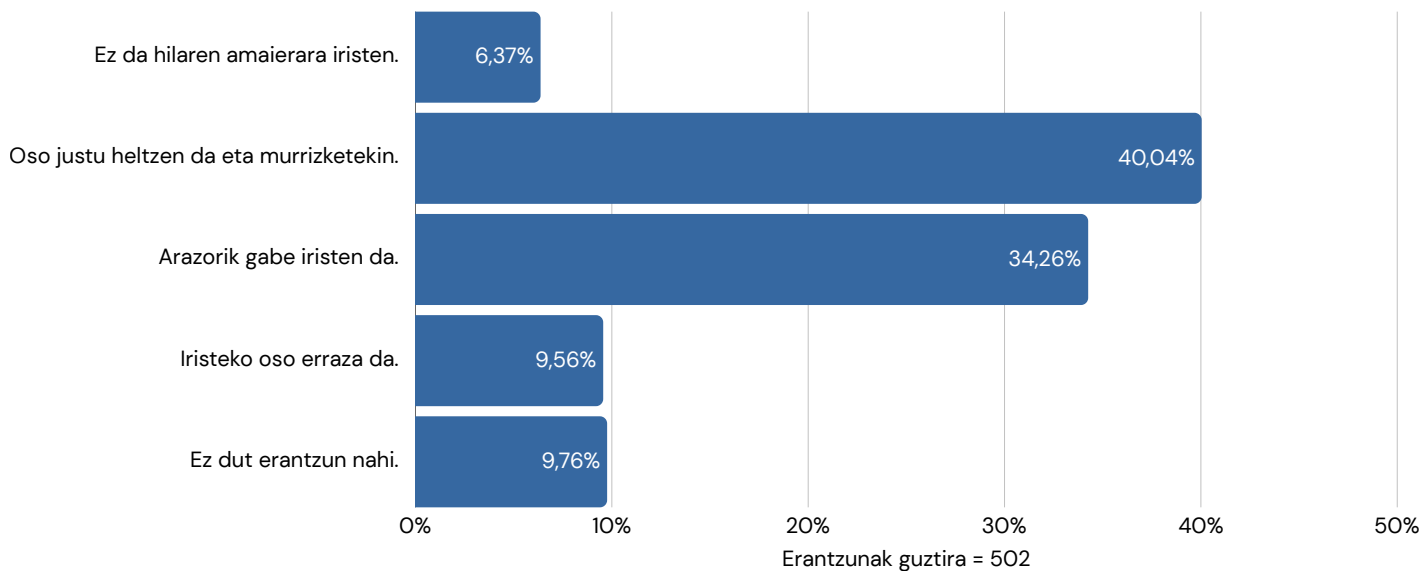
GENEROAREN ARABERAKO BANAKETA

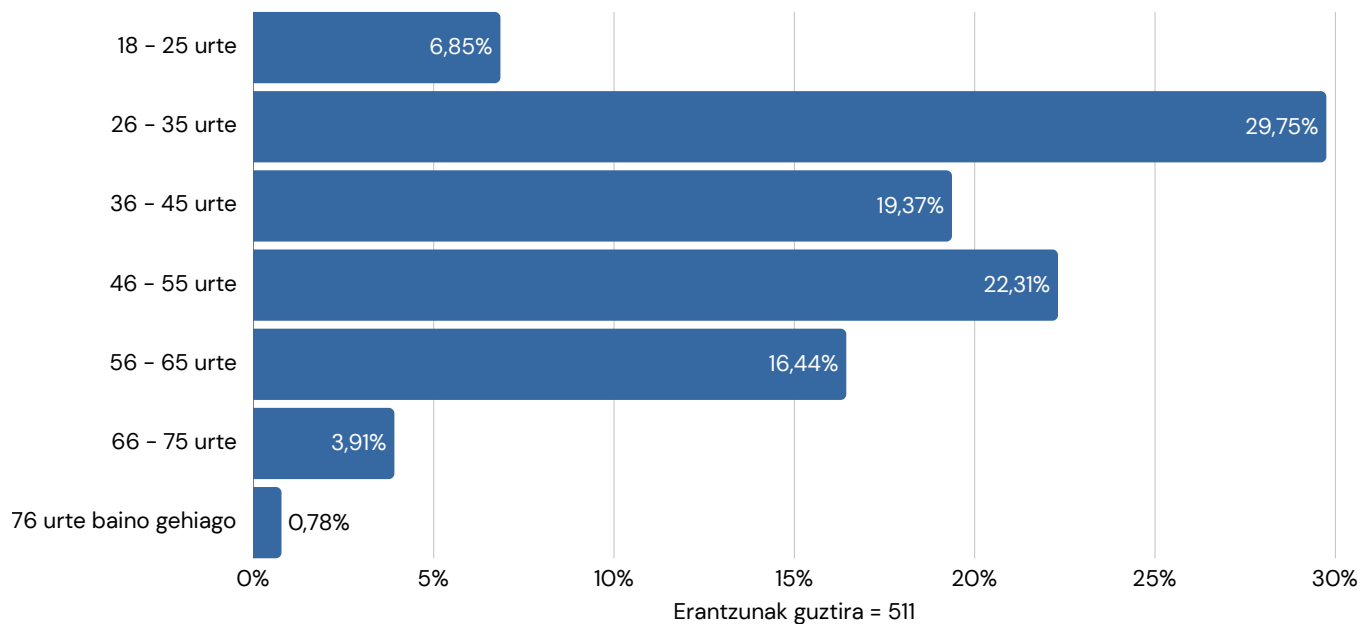
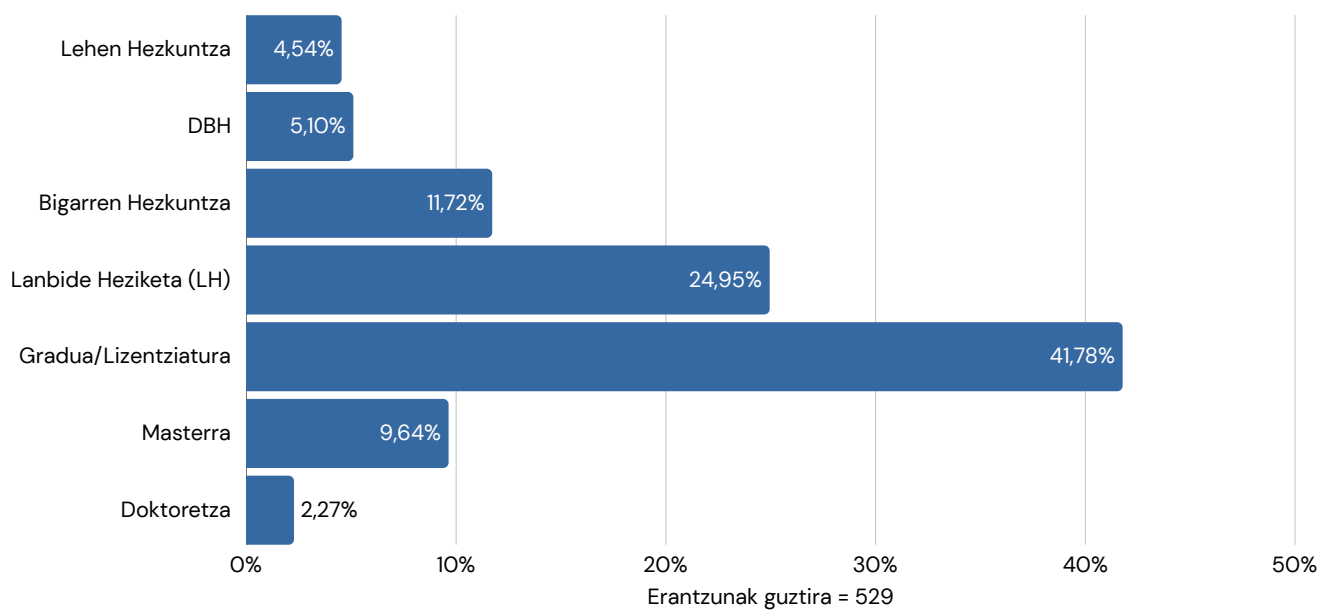


NOLA BALORATUKO ZENUKE ZURE EGOERA EKONOMIKO PERTSONALA OTIK 10ERA BITARTEKO ESKALAN, O "EGOERA POSIBLE OKERRENA" ETA 10 "EGOERA POSIBLE ONENA" IZANIK?



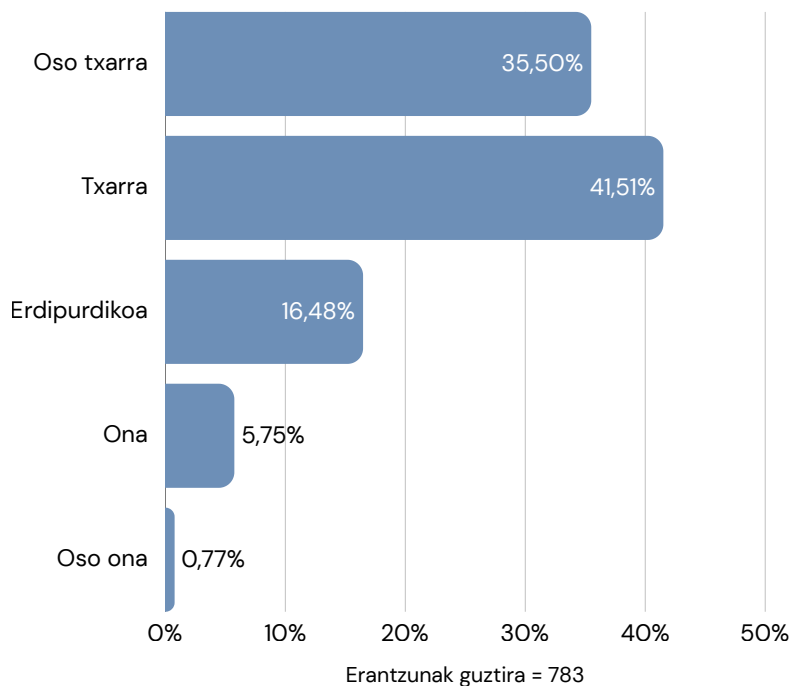
EGOERA EKONOMIKOAREN ARABERAKO BANAKETA



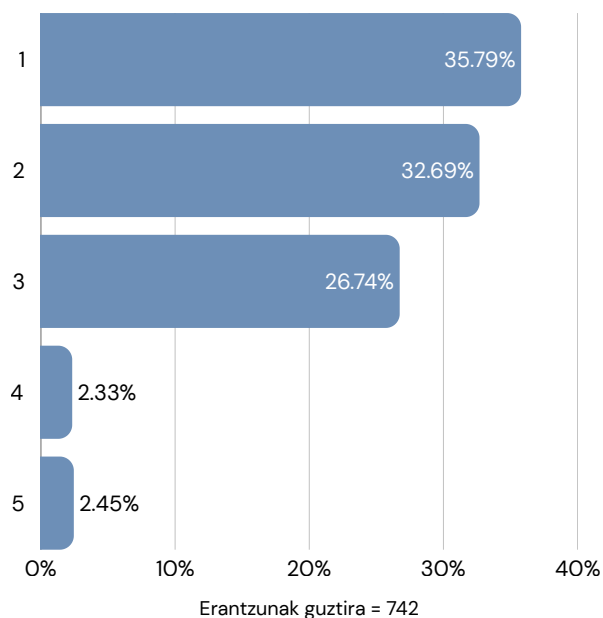
ADIN-TARTEAREN ARABERAKO BANAKETA**HEZKUNTZA-MAILAREN ARABERAKO BANAKETA**

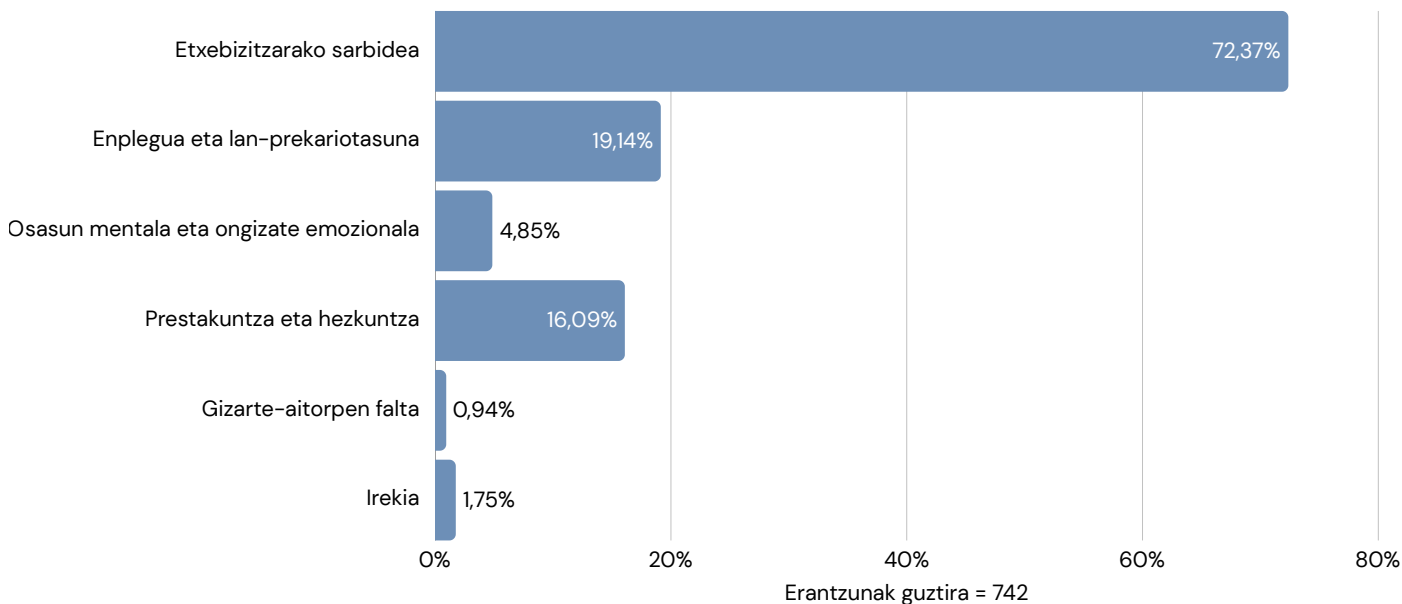
3.2 GAZTERIAREN EGOERAREN PERTZEPZIOA

ORO HAR, NOLA DESKRIBATUKO ZENUKE GIPUZKOAKO GAZTERIAREN EGUNGO EGOERA?



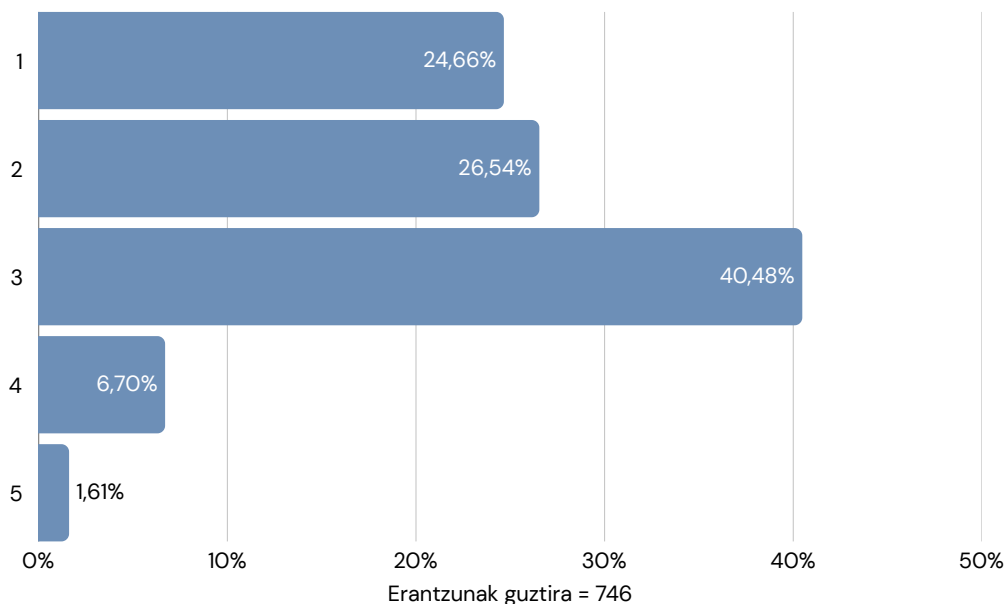
1ETIK 5ERA BITARTEKO ESKALA BATEAN, NON 1EK "AUKERARIK EZ" ETA 5EK "AUKERA ASKO" ESAN NAHI DUTEN, ZEIN NEURRITAN USTE DUZU GIPUZKOAKO GAZTERIAK BENETAKO AUKERAK DITUELA BERE ETORKIZUNA ERAIKITZEKO (LANA, ETXEBIZITZA, EGONKORTASUNA)



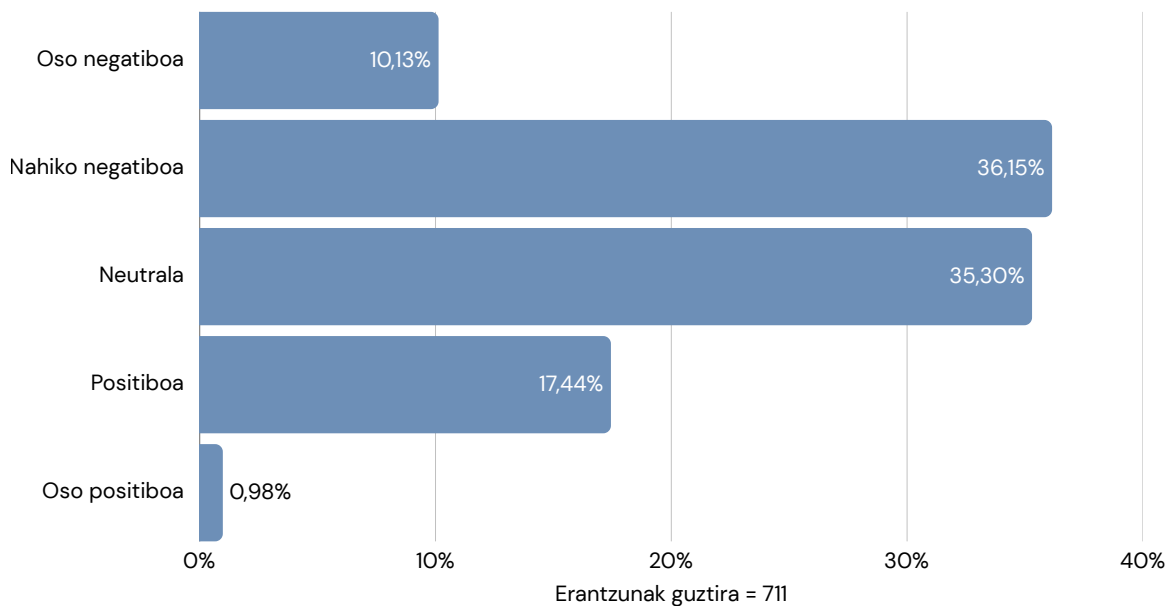
ZURE USTEZ, ZEIN DA GAUR EGUN GIPUZKOAKO GAZTERIAK DUEN ARAZO NAGUSIA?**ERANTZUN IREKIAK (7):**

- Lan prekarioa eta etxebizitzarako sarbide ezinezkoa.
- Falta de conciencia y compromiso de clase social.
- Lanerako gogo faltan eskubideak eginbeharren aurrez..
- Espainiar asimilazioa eta euskarazko edukien eskaintza falta.
- Discriminación por no conocer el idioma vasco.
- Las VPO no están al alcance de muchos jóvenes, a pesar de pagar impuestos por todo, nunca tocan. Después de más de un año y medio esperando sigo sin poder acceder a una vivienda, pero casualmente se siguen construyendo y repartiendo.
- Gehiengoa erabat galduta dabil. Denek edo ia gehienek funtzionario izan nahi du. Zergatik? Lan fijo eta seguru bat nahi dutelako, soldata on batekin. Gaur egun inork ez du izan nahi autónomo edo bere kabuz enpresa bat sortzerik. Eta hori denok dakigu eta.

NOLA BALORATUKO ZENUKE GIPUZKOAKO GAZTERIAK LAN DUIN ETA EGONKOR BAT ESKURATZEKO DUEN AUKERA, 1ETIK 5ERA BITARTEKO ESKALA BATEAN, NON 1 "OSO ZAILA" ETA 5 "OSO ERRAZA" DEN?

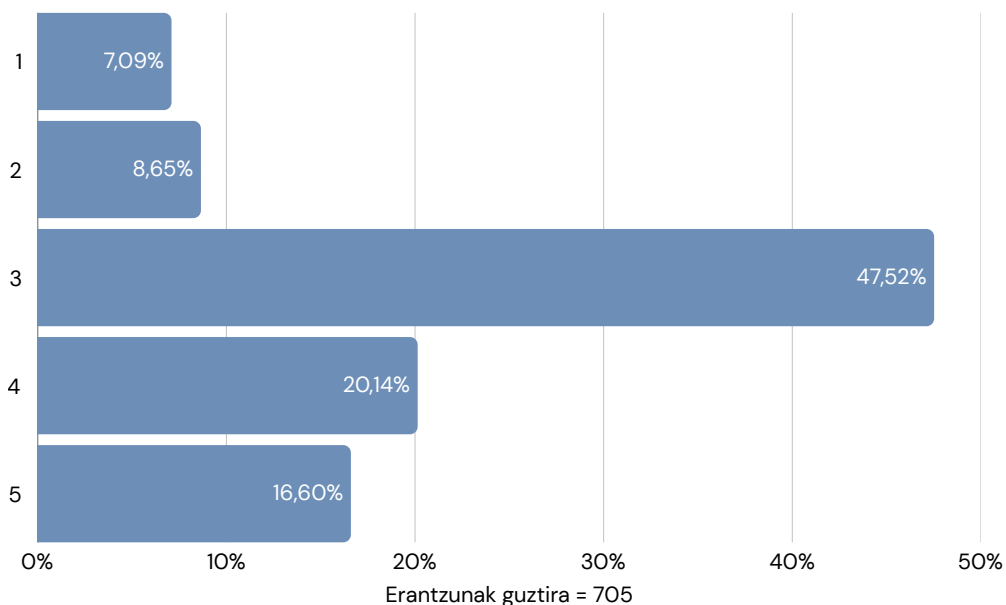


ZURE USTEZ, GIPUZKOAKO GAZTERIAREN IRUDI SOZIALA, ORO HAR, HONAKOA DA

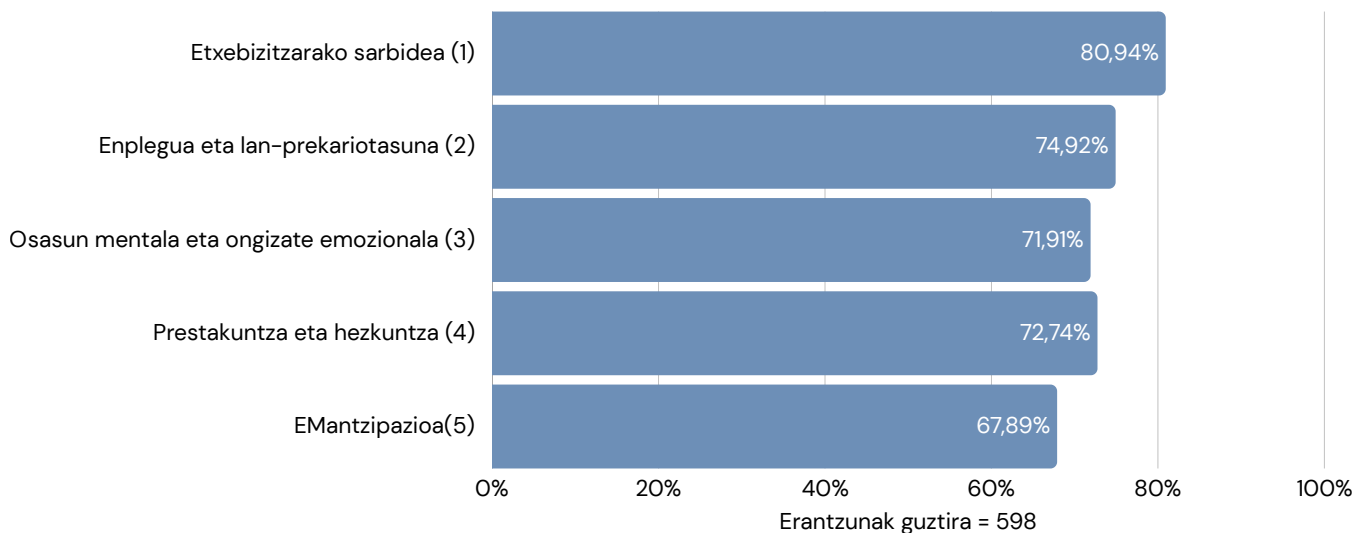


3.3 GAZTEEN PERTZEPZIO SOZIALA, PREMIAK ETA BALORAZIOA

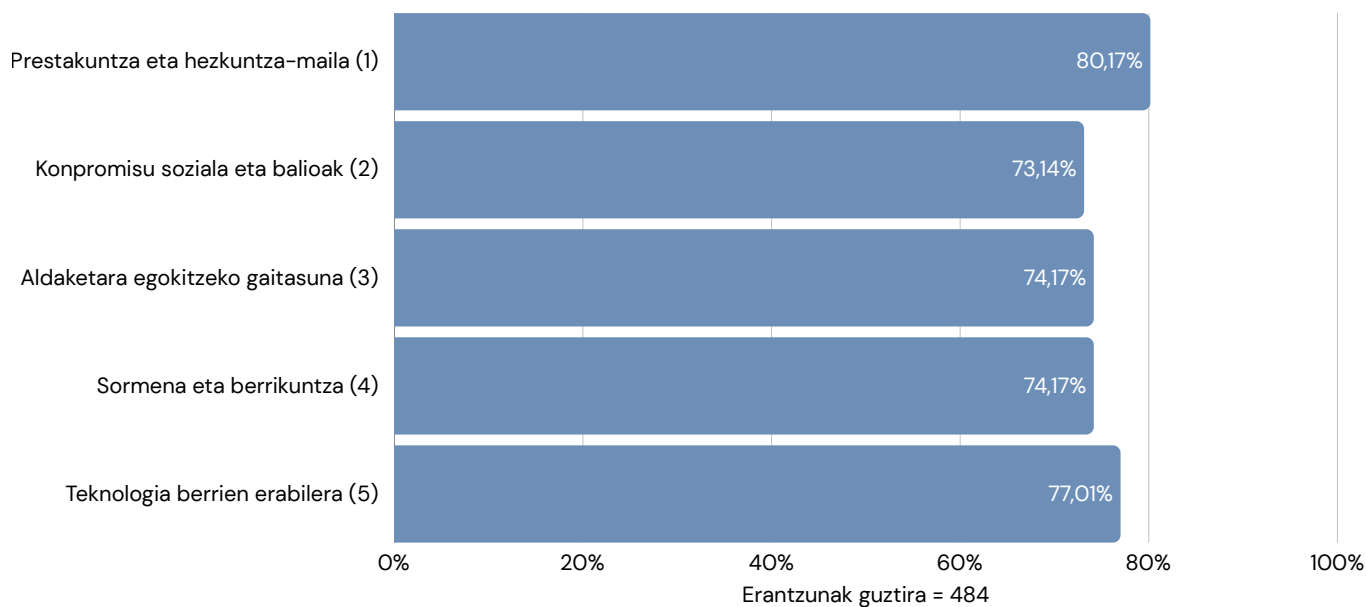
1ETIK 5ERA BITARTEKO ESKALA BATEAN, NON 1 "ERABAT DESADOS" ETA 5 "ERABAT ADOS" DEN, ADIERAZI ZEIN NEURRITAN ZAUDEN ADOS ONDORENGO BAIEZTAPENAREKIN: "GIPUZKOAKO GAZTERIA AURRERA ATERATZEKO AHALEGINA EGITEN ARI DA, ZAILTASUNAK GORABEHERA.



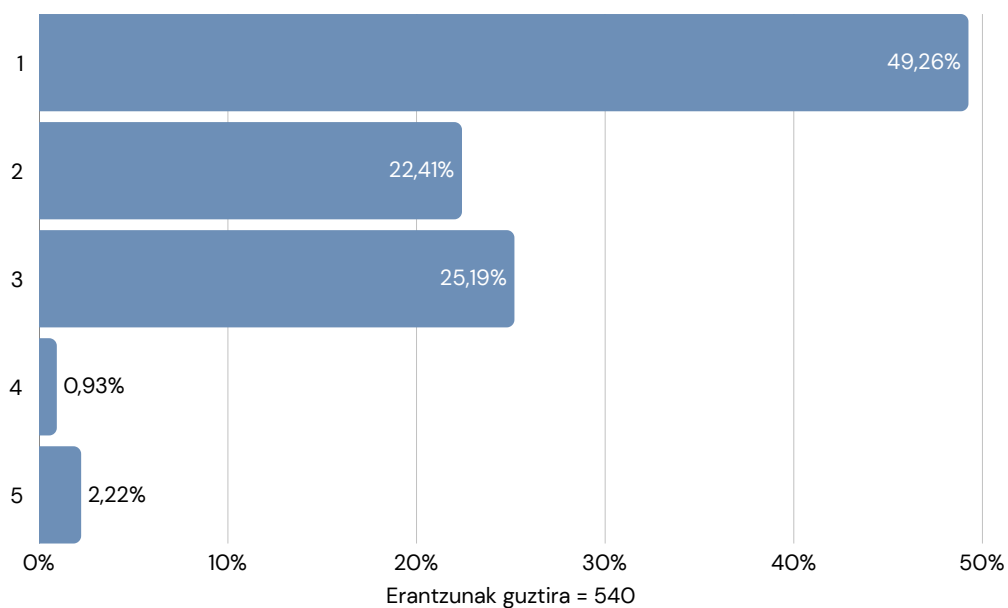
ORDENATU 1ETIK (GARRANTZITSUENA) 5ERA (GARRANTZIRIK GUTXIENA) GIPUZKOAKO GAZTERIAREN KEZKA NAGUSIAK:



ORDENATU 1ETIK (NABARMENENA) 5ERA (NABARMEN GUTXIENA) GIPUZKOAKO GAZTERIARI LOTZEN DIZKIOZUN ALDERDI POSITIBOAK:



1ETIK 5ERA BITARTEKO ESKALA BATEAN, NON 1 " NAHIKOA EZ" ETA 5 "OSO NAHIKOA" DEN, USTE DUZU GIPUZKOAKO ERAKUNDE PUBLIKOEK NAHIKOA BABESTEN DUTELA GAZTERIA?



ZURE IKUSPEGITIK, ZER IRUDITZEN ZAIZU IZANGO LITZATEKEELA GARRANTZITSUENA GIPIZKOAKO GAZTERIAREN EGOERA HOBETZEKO?

Kategoria / Gaia	Idea nagusien laburpena
Etxebizitza / Eskuratzea eta arautzea	Kezka nagusia etxebizitza duina eta eskuragarria lortzea da. Honako hauek proposatzen dira: erosketa- eta alokairu-prezioak jaitea eta arautzea, etxebizitza publikoa (BOE) handitzea, espekulazioa eta edukitzaile handiak mugatzea, etxebizitza hutsak mugitzea, turismo-erabilera kontrolatzea eta emantzipaziorako laguntzak erraztea.
Enplegua / Lan-baldintzak eta soldatak	Enplegu egonkorra, ez-prekarioa eta ondo ordaindua eskatzen da. Soldatak bizi-kostuaren arabera hobetzea, kontratu seguruagoak, gazteentzako lan-aukerak (batez ere prestakuntza-eremuan) eta lehen enplegurako erraztasunak.
Gazteen emantzipazioa / Bizitza proiektua	Soldata baxuak eta etxebizitza-kostu altuak konbinatzearen ondorioz independizatzeko zailtasuna. Emantzipazioa errazteko eskatzen da, laguntza ekonomikoekin, etxebizitza eskuratzearekin eta lan-egonkortasunarekin, bizitza- eta familia-proiektu bat eraiki ahal izateko.
Politika publikoak / Erregulazio ekonomikoa	Esku-hartze instituzional handiagoa etxebizitzan eta lan-merkatuan, bankuen eta hipoteken kontrola, baliabideen birbanaketa, gastu publikoaren lehenespina oinarritzko beharretan eta erreforma fiskalak aukerak eskuratzeko aukera hobetzeko.
Laguntzak ekonomikoak / Diru-laguntzak	Etxebizitzarako, emantzipaziorako eta prestakuntzarako laguntzak handitzea eta hobeto banatzea. Laguntza-sistemari buruzko iritzi kritikoak ere agertzen dira.
Osasun mentala / Ongizatea	Testuinguru ekonomikoak osasun mentalean duen eraginari buruzko kezka. Zerbitzu psikologikoak indartzea, hezkuntza emozionala sartzeta eta gazteen ongizate orokorra hobetzea proposatzen da.
Berdintasuna eta gizarte-kohesioa	Kolektiboen artean aukera-berdintasuna, gizarteratzea eta bizikidetzeta sustatzea. Iritzi batzuek immigrazioari eta laguntzen banaketari buruzko jarrera kritikoak ere islatzen dituzte.



04

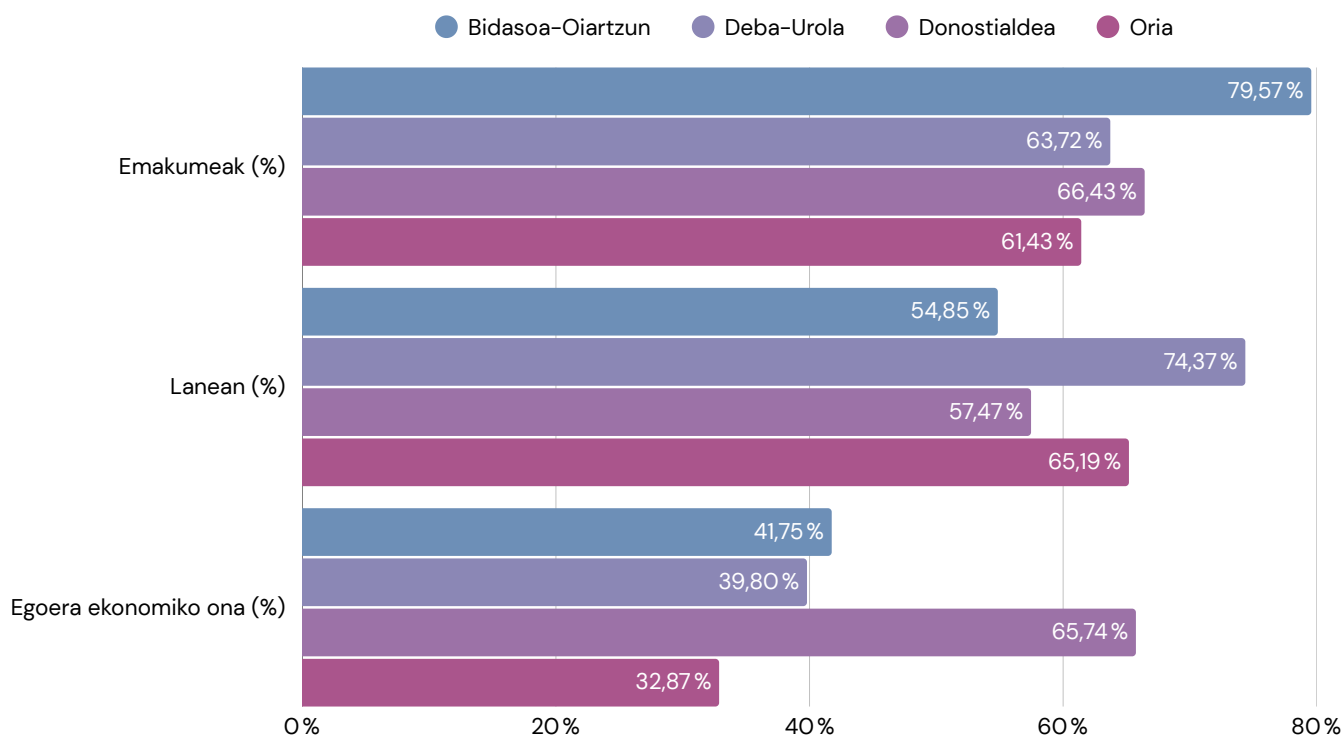
BARRUTIEN ARTEKO JOERA NAGUSIAK

4.1 PROFIL SOZIODEMOGRAFIKOAK

Oro har, aztertutako lau eskualdeek — Bidasoa-Oiartzun, Deba-Urola, Donostialdea eta Oria — profil soziodemografiko nahiko homogeneoak dituzte. Emakume gehienak ertainak dira (batez ere, 46 eta 55 urte bitartekoak), eta enplegu-tasa handia dute. Egoera ekonomikoari buruzko pertzepzio gehienak positiboak dira, eta zonaldeen artean aldeak daude.

Alderdirik garrantzitsuenak, eskualdearen arabera:

- **Bidasoa-Oiartzun:** 85 parte-hartzailerekin, %79,57 emakumeak dira. Gehienak 26 eta 35 urte bitartekoak dira (%40,74), eta enplegu-tasa %54,85 da. Ekonomiari dagokionez, %41,75ek hilaren amaierara arazorik gabe iristen dela adierazi du; %17,45ek, berriz, ez da inoiz iristen, eta % 9,64k nahiago izan du ez erantzutea, egonkortasun ekonomikoaren sentrazio orekatua islatuz.
- **Deba-Urola:** 111 parte-hartzailerekin, %63,72 emakumeak dira. 26 eta 35 urte bitarteko taldeak %37,76 kontzentratzen du, eta enplegu-tasa %74,37ra iristen da. Egoera ekonomikoari dagokionez, %39,80 arazorik gabe iritsi zen hilaren amaierara, eta %35,71 doitzuz.
- **Donostialdea:** 241 parte-hartzailerekin, %66,43 emakumeak dira. 26 eta 35 urte bitarteko adin-tartean inkestatuena %15,23 daude, eta enplegu-tasa %57,47koa da. Egoera ekonomiko onena hautematen duen eskualde handiena da: % 65,74 arazorik gabe iristen da, eta %41,38 egokitzen da, lan-aukera eta zerbitzu gehien dituen hiri-inguruneari lotuta.
- **Oria:** 71 parte-hartzailerekin, %61,43 emakumeak dira. Gehienek 26 eta 35 urte bitartean dituzte (%58,58) eta enplegu-tasa %65,19koa da. Ekonomiari dagokionez, %32,87 arazorik gabe iritsi da hilaren amaierara, eta %42,21 doitzuz, beste eskualde batzuen antzeko ongizate ekonomikoaren profila erakutsiz, nahiz eta emakumeen proportzioa handia izan.



4.2 GIPUZKOAKO GAZTERIAREN EGOERAREN BALORAZIOA

Emaitzek Gipuzkoako gazteen egungo egoerari buruzko pertzepzio kritikoa erakusten dute. Biztanleriaren zati esanguratsu batek uste du gazteen bizi-garapenerako baldintzak mugatuak direla, bereziki funtsezko eremuetan, hala nola etxebizitza eskuratzea, enplegua eta egonkortasun ekonomikoa.

Oro har, gazteen egoera negatibotzat edo erregulartzat hartzen dute inkestatutako pertsona gehienek. Balorazio hori indartu egiten da aukeren pertzepzioa aztertzean: % 60k baino gehiagok uste du bizitza-proiektu sendo bat eraikitzeke benetako aukera gutxi edo bat ere ez dagoela, eta horrek egiturazko ziurgabetasun-sentsazioa erakusten du.

Enplegu duina eta egonkorra lortzea da zailtasun nagusietako bat. Erantzun gehienak balorazio baxuetan edo ertainetan kontzentratzen dira, eta horrek esan nahi du egungo lan-merkatua ez zaiela behar bezala erantzuten gazteen beharrei. Egoera hori larriagotu egiten da lan-prekarietatearen eta lehen enplegua baldintza egokietan lortzeko zailtasunaren ondorioz.

Bestalde, etxebizitza eskuratzea da aipatutako arazo nagusia, gainerako kezken gainetik nabarmen nabarmenduz. Prezio altuen konbinazioak, eskaintza eskuragarriaren eskasiak eta emantzipaziorako zailtasunek egiturazko oztopo bat sortzen dute, gazteen garapen pertsonala eta profesionala baldintzatzen duena.

Gazteen gizarte-irudiari dagokionez, irudi hori gehienbat negatiboa edo neutrala dela uste da. Hala ere, gazteek aurrera egiteko egiten duten ahaleginaren aitortpen garrantzitsua ere badago, eta horrek nolabaiteko desadostasuna erakusten du gizartearen pertzepzioaren eta bizi izandako errealitatearen artean.

Azkenik, erakundeen babesa ez da nahikoa biztanleriaren zati handi batentzat. Ia erdiek uste dute erakunde publikoek ez dietela behar bezala erantzuten gazteen premiei, eta horrek adierazten du politika publikoak indartu eta horien eragina hobetu behar dela.

05

ONDORIO OROKORRAK

Inkestaren emaitzak aztertuta, funtsezko ondorio batzuk atera daitezke Gipuzkoako gazteen egoerari buruz, bai eta kezka eta erronka nagusiei buruz ere. Lehenik eta behin, gazteen artean ziurgabetasun-testuinguru bat dagoela baieztatzen da, funtsezko eremuetan (etxebizitza, enplegua eta emantzipazioa) egiturazko zailtasunak dituenak. Faktore horiek behin eta berriz agertzen dira bizi-proiektu autonomo bat garatzeko oztopo nagusi gisa.

Inkestaren emaitzak aztertuta, funtsezko ondorio batzuk atera daitezke Gipuzkoako gazteen egoerari buruz, bai eta kezka eta erronka nagusiei buruz ere. Lehenik eta behin, gazteen artean ziurgabetasun-testuinguru bat dagoela baieztatzen da, funtsezko eremuetan (etxebizitza, enplegua eta emantzipazioa) egiturazko zailtasunak dituenak. Faktore horiek behin eta berriz agertzen dira bizi-proiektu autonomo bat garatzeko oztopo nagusi gisa.

Bigarrenik, enplegua eta lan-baldintzak dira kezkatzeko beste ardatz nagusi bat. Prekarietateak, ezegonkortasunak eta prestakuntzarekin bat datozen aukera faltak zaildu egiten dute gazteen laneratzea, eta etorkizuneko aukerak mugatzen dituzte. Horrela, gazteentzako aukerak mugatuak diren pertzepzio orokorra ikusten da.

Bestalde, txostenak agerian uzten du erakunde publikoen zeregina indartu behar dela. Biztanleriaren zati esanguratsu batek uste du egungo laguntza ez dela nahikoa, eta horrek politika eraginkorragoak diseinatzearen garrantzia adierazten du, bereziki etxebizitzaren, enpleguaren eta emantzipaziorako laguntzaren arloan.

Halaber, osasun mentalarekiko eta ongizate emozionalarekiko kezka gero eta handiagoa nabarmentzen da, segurtasun ekonomikorik ezarekin eta bizi-proiektu egonkor bat eraikitzeke zailtasunarekin estuki lotuta dagoena.

Laburbilduz, azterketak gaitasunak, prestakuntza eta aurrera egiteko borondatea dituen gazteria islatzen du, baina aukerak mugatzen dituen egiturazko testuinguru batek baldintzatuta. Erronka horiei aurre egiteko, estrategia integrala behar da, politika publikoak, erakundeen arteko lankidetzeta eta herritarren parte-hartzea uztartuko dituenak, Gipuzkoako gazteen bizi-baldintza hobek eta etorkizun eskuragarriagoa bermatzeko.

GIPUZKOAKO
GAZTERIARI BURUZKO
INKESTA

