



**GIPUZKOA**

2026/03

# **EUSKARAREN ERABILERARI BURUZKO INKESTA**

---

Dokumentu honek Gipuzkoako Foru Aldundiaren parte-hartze plataforma den [soziometroa.etorkizunaeraikiz.eus](https://soziometroa.etorkizunaeraikiz.eus) webgunean egindako euskararen erabilerari buruzko inkesta baten emaitzak aurkezten ditu.



# AURKIBIDEA

<b>1. SARRERA.....</b>	<b>1</b>
<b>2. PARTE-HARTZE ANALISIA.....</b>	<b>2</b>
<b>3. GIPIZKOAKO EMAITZAK.....</b>	<b>3</b>
3.1. PROFIL SOZIODEMOGRAFIKOA .....	4
3.2. EUSKARARI BURUZKO PERTZEPZIOA.....	7
3.3. EUSKARAREKIKO SENTIMENDUA ETA IDENTIFIKAZIOA .....	10
<b>4. BARRUTIEN ARTEKO JOERA NAGUSIAK.....</b>	<b>13</b>
4.1. PROFIL SOZIODEMOGRAFIKOAK.....	14
4.2. EUSKARAREKIKO SENTIMENDUA ETA ERABILERAREN PERTZEPZIOA.....	15
<b>5. ONDORIO OROKORRAK.....</b>	<b>17</b>



# 01

## SARRERA

Ikerketa honen helburu nagusia euskararen erabilerarekiko herritarren pertzepzioa ulertzea da, soziometroa.etorkizunaeraikiz.eus parte hartze plataforman egindako inkesta baten emaitzen bidez, Aldundiaren Gipuzkoako gobernantza hartzaileagoa sustatzeko.

Soziometroa entzute aktiboko tresna bat da, Gipuzkoako herritarren iritziak biltzen dituena gizarte, politika eta ekonomia erronkari buruz.

Herritarren barometroak funtsezko tresnak dira gizarte-errealitateak ulertzeko eta parte-hartze aktiboa sustatzeko. Joerak detektatzeko, kezka komunak ezagutzeko eta herritarrei erabakiak hartzerakoan ahotsa emateko aukera ematen digute. Herritarren parte-hartzearen bidez, gizarte informatuago eta konprometituago bat eraikitzen laguntzen dugu.

# 02

## PARTE-HARTZEAREN ANALISIA

Inkestan Gipuzkoako 650 pertsonak hartu zuten parte; horietatik 535ek galdetegia osatu zuten (%82,3), eta 115ek (%17,7) ez zuten amaitu.

- **Donostialdeak** izan zuen amaitutako galdetegi kopururik handiena: 192 galdetegi osatu ziren (%76,49), eta 59 pertsonak ez zuten osorik amaitu (%23,51).
- **Deba-Urolan** 128 galdetegi osatu ziren (%84,77), eta 23 pertsonak ez zuten osorik bukatu (%15,23).
- **Bidasoa-Oiartzunen** 106 galdetegi osatu ziren (%83,46), eta 21 pertsonak ez zuten osorik amaitu (%16,54).
- Bestalde, **Orian** 109 galdetegi osatu ziren (%90,08), eta 12 pertsonak ez zuten osorik bukatu (%9,92).

Barrutia	Hasi zutenak	Amaitu zutenak	Ez zutenak amaitu	Amaitu zutenak %	Amaitu ez zutenak %
Donostialdea	251	192	59	%76,49	%23,51
Deba-Urola	151	128	23	%84,77	%15,23
Bidasoa-Oiartzun	127	106	21	%83,46	%16,54
Oria	121	109	12	%90,08	%9,92
Guztira Gipuzkoa	650	535	115	%82,31	%17,69

# 03

## GIPUZKOAKO EMAITZAK

### 3.1. PROFIL SOZIODEMOGRAFIKOA

Atal honek azterlaneko parte-hartzaileen profil soziodemografikoa aurkezten du, eskualdea, lan-egoera, generoa, adina, hezkuntza-maila eta egoera ekonomikoa barne, eta horrek emaitzak testuinguruan kokatzea ahalbidetzen du.

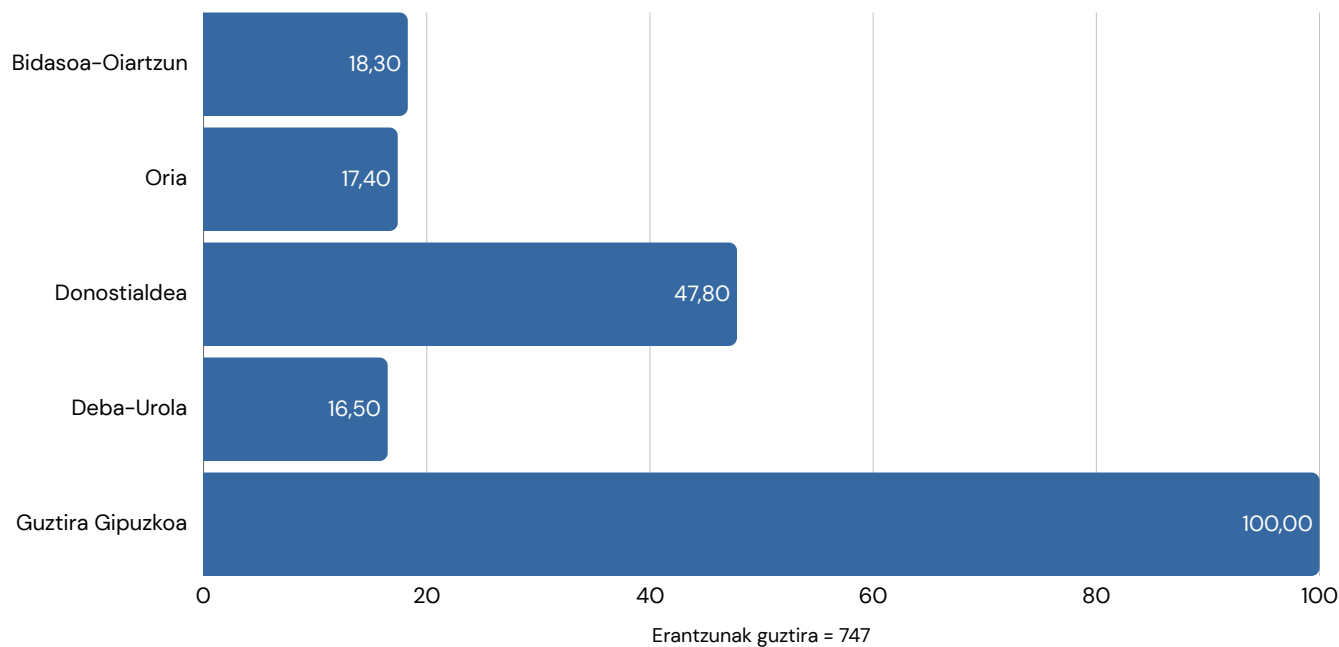
Inkestak Gipuzkoako eskualde guztietako parte-hartzaileak izan zituen, eta Donostialdea nabarmendu zen gehien. Ehunekoek galdera bakoitzaren erantzunak islatzen dituzte, guztiek ez baitzituzten galdera guztiak osatu.

- **Lan-egoerari** dagokionez, gehienek lan egiten dute (%64,95), ondoren erretiratuak daude (%26,13), langabezian (%4,23), beste egoera batean (%3,76) edo ikasten (%0,94).
- **Generoari dagokionez**, emakumeak dira nagusi (%56,88) gizonekin alderatuz (%40,04), talde txiki bat beste talde bat bezala identifikatzen baita (%0,36) edo nahiago izan du ez erantzun (%2,72).
- **Adin-tarterik** ohikoena 46 eta 65 urte artekoa da (%63,13), proportzio txikiagoekin 36 eta 45 urte bitartean (%14,03), 66 eta 75 urte artean (%15,83) eta beste talde txikiago batzuekin.
- **Hezkuntza-mailan**, gehienek unibertsitate-heziketa edo lanbide-heziketa aurreratua dute: gradua/lizentziatura (%41,78), lanbide-heziketa (%24,95), batxilergoa (%11,72) eta masterra edo doktoretza (% 11,91); oinarrizko hezkuntzan, berriz, % 10 baino gutxiago dira.
- **Egoera ekonomikoari** dagokionez, gehienak hilaren amaierara iristen dira arazorik gabe (%52,09) edo doituz (%21,29), baina %1,71 ez da inoiz iristen eta % 14,64k modu lasaian heltzen da.

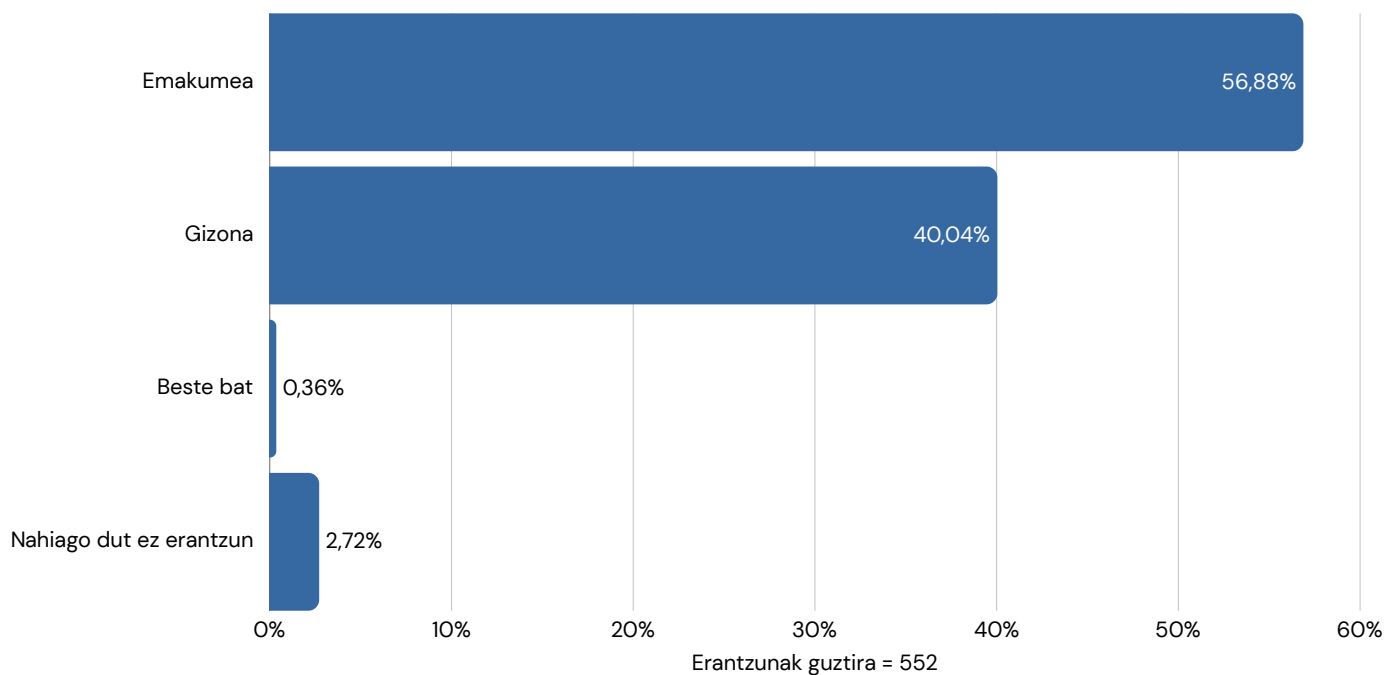
Oro har, parte-hartzaileak adin ertaineko helduak dira, gehienak emakumeak, lanean edo erretiratuak, prestakuntza aurreratuarekin eta egoera ekonomiko egonkor edo nahiko egokiarekin, batez ere Donostialdean.

### 3.1. PROFIL SOZIODEMOGRAFIKOA

#### BARRUTIAREN ARABERAKO BANAKETA

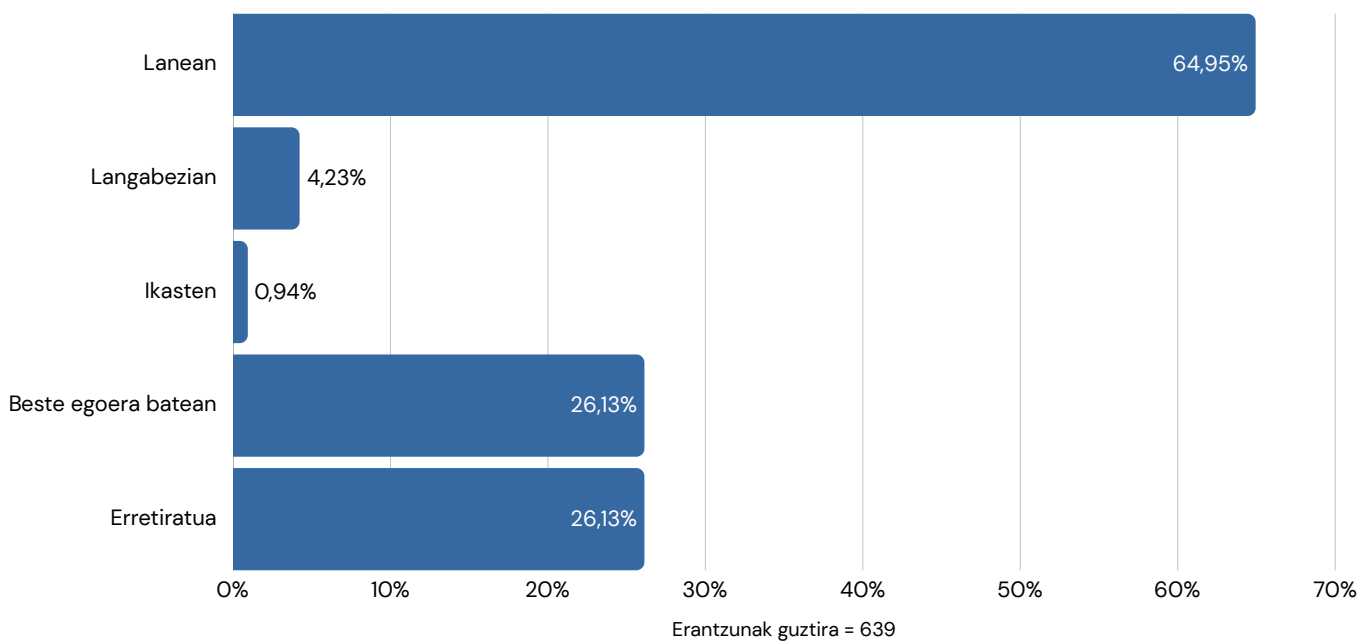


#### GENEROAREN ARABERAKO BANAKETA

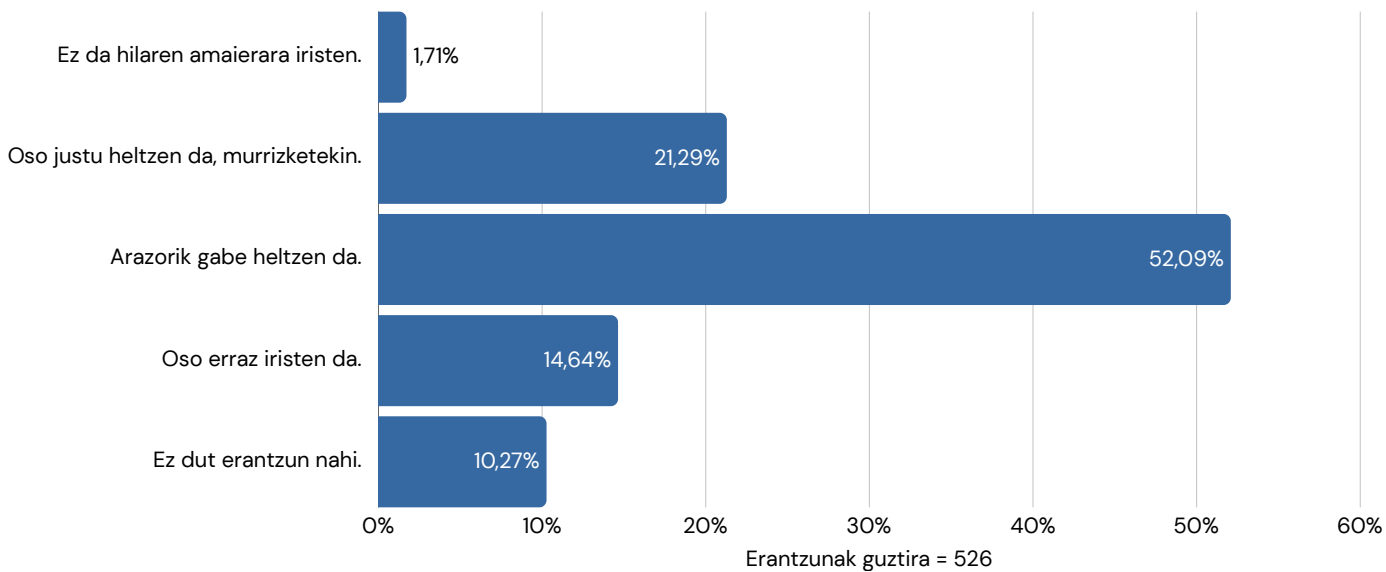


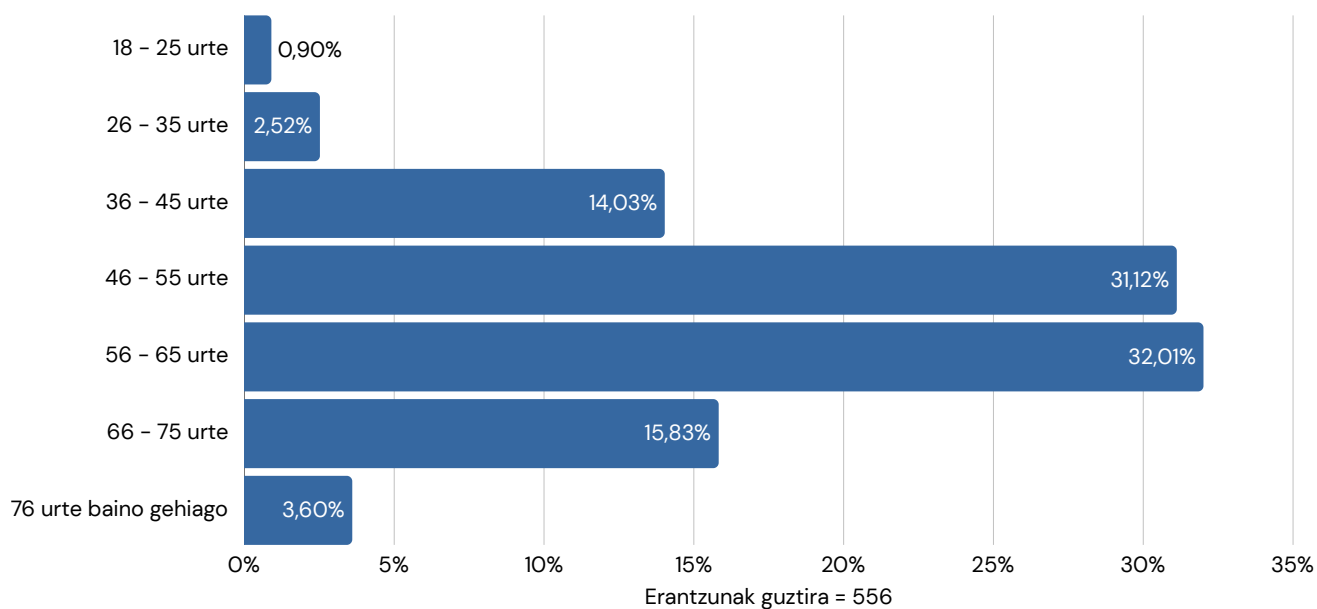
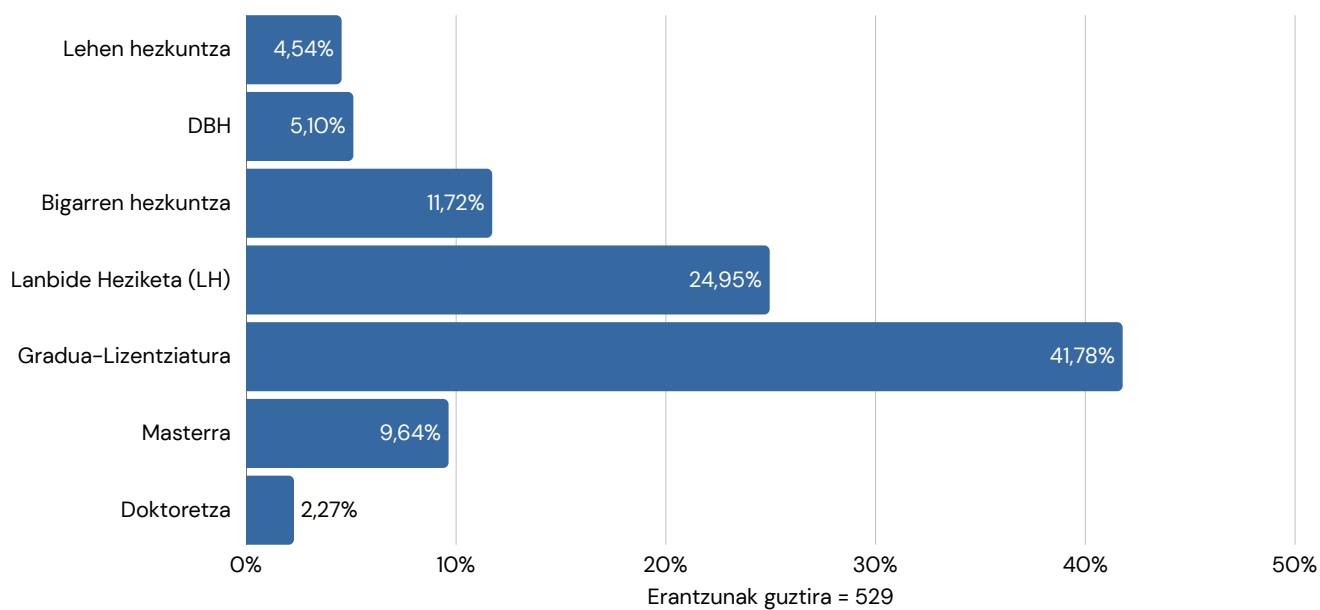


### ENPLEGUAREN ARABERAKO BANAKETA



### EGOERA EKONOMIKOAREN ARABERAKO BANAKETA

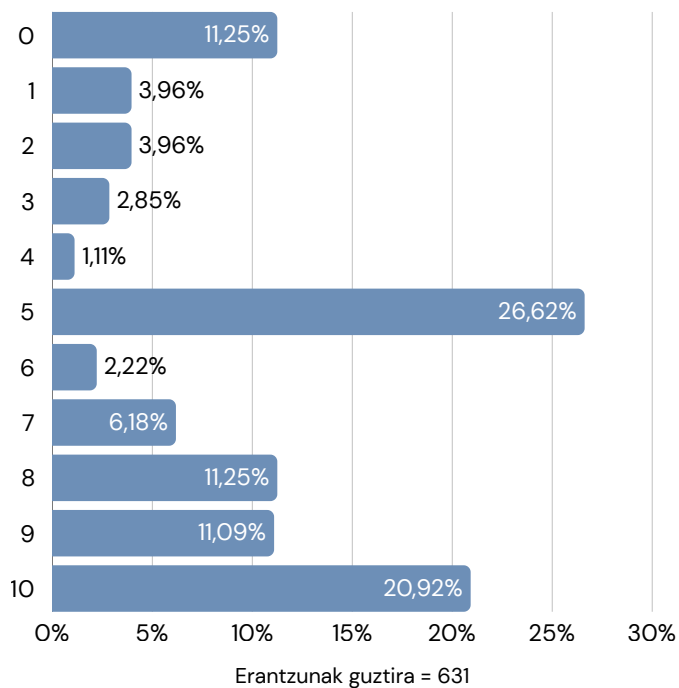


**ADIN-TARTEAREN ARABERAKO BANAKETA****HEZKUNTZA-MAILAREN ARABERAKO BANAKETA**

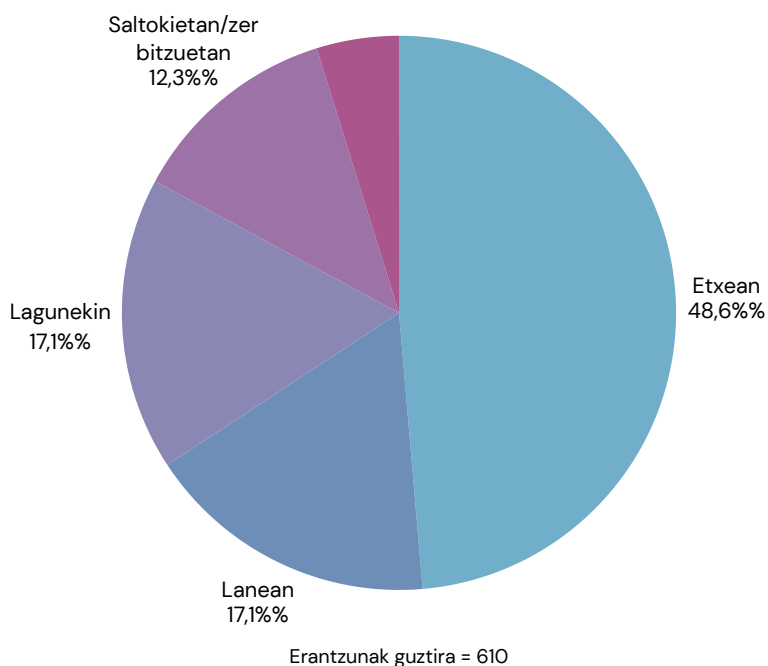


### 3.2 EUSKARARI BURUZKO PERTZEPZIOA

ZURE EGUNEROKOAN, ZENBAT ERABILTZEN DUZU EUSKARA? (0 = INOIZ EZ - 10 = BETI)

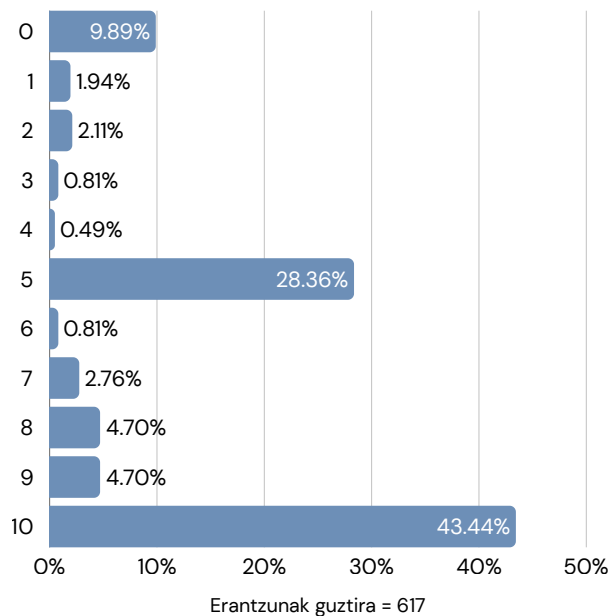


NON ERABILTZEN DUZU BATEZ ERE EUSKARA?

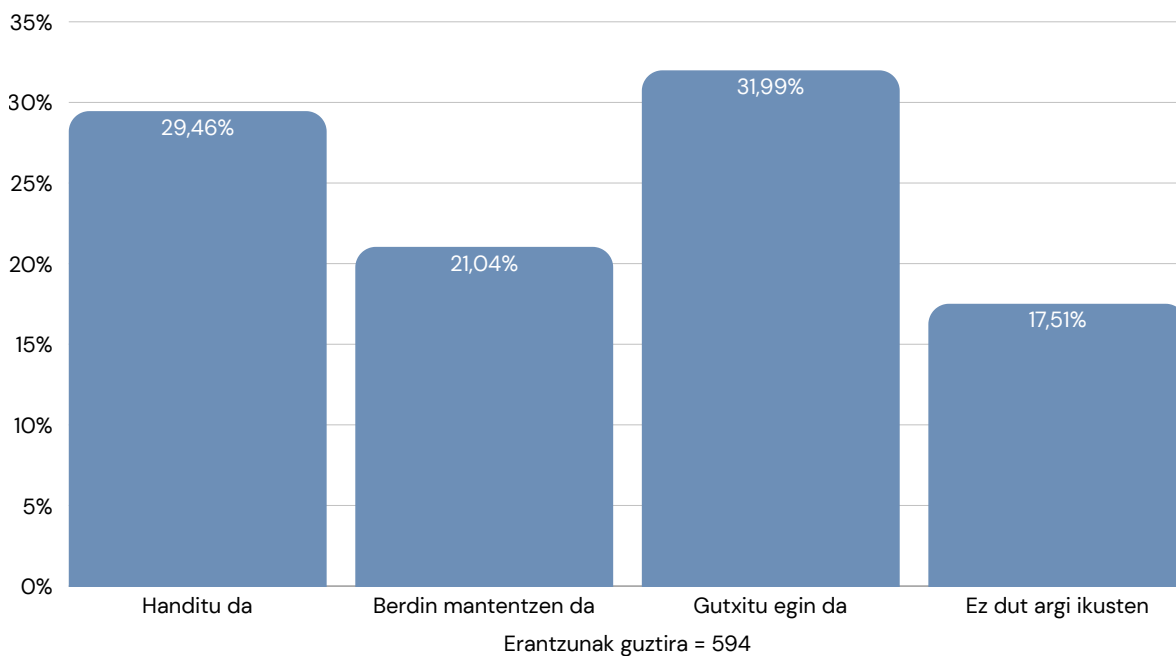


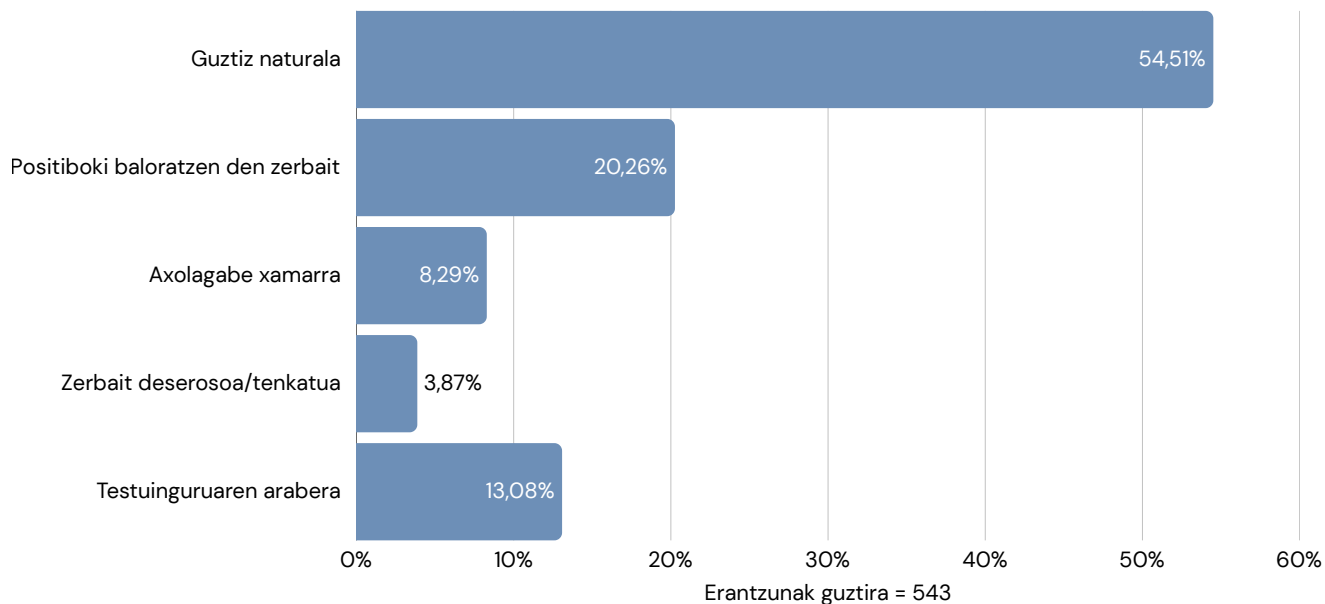
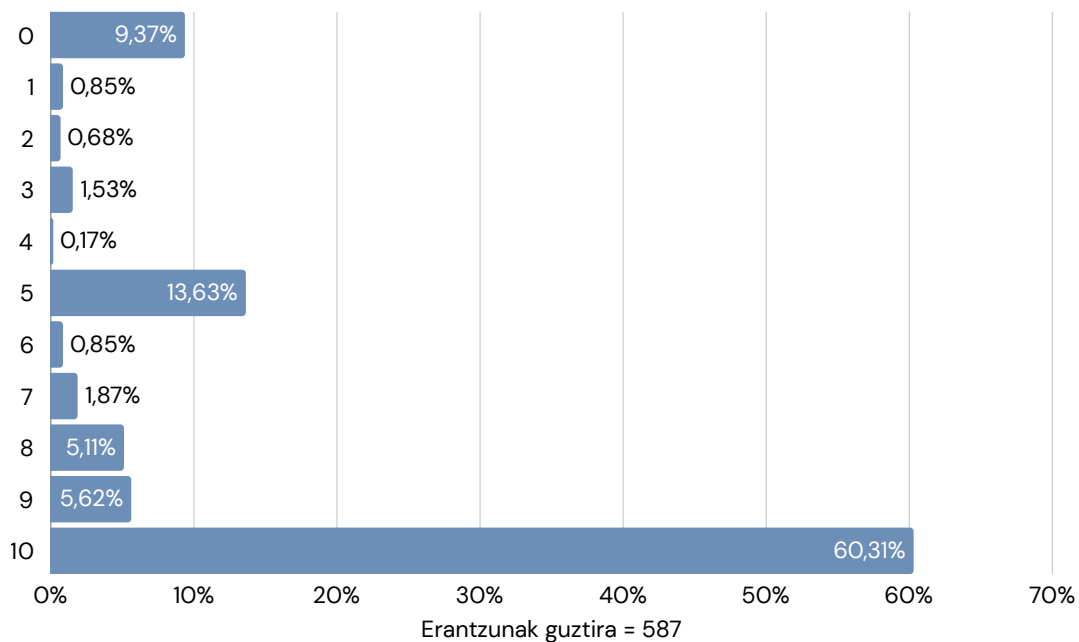


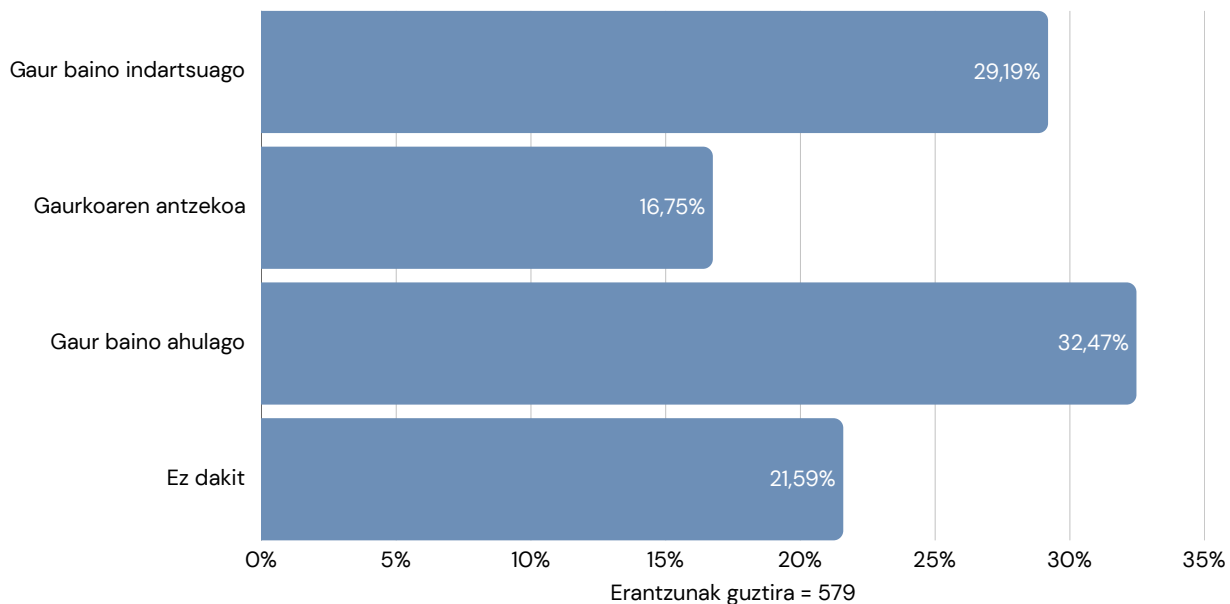
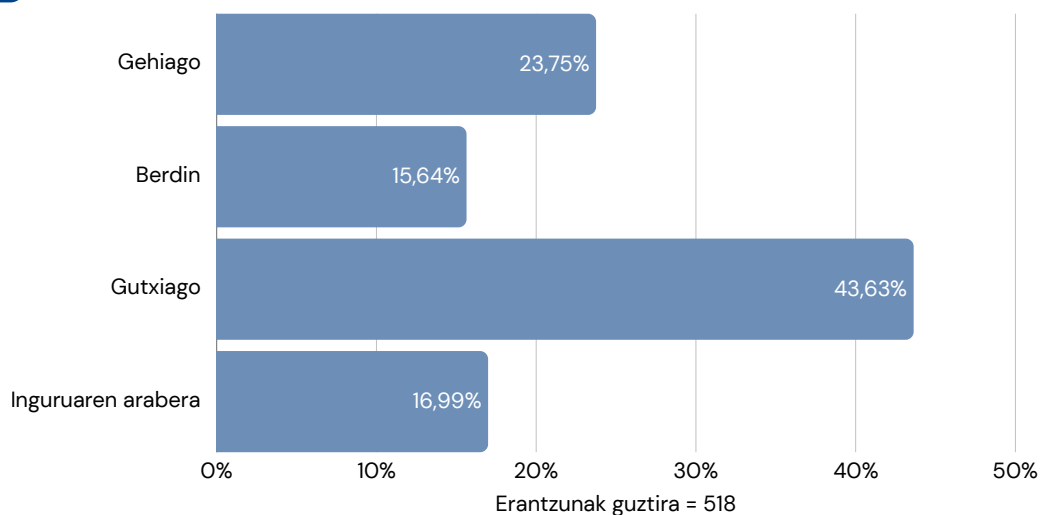
**EROSO SENTITZEN ZARA EUSKARAZ HITZ EGITEN? (0 = OSO DESEROSO - 10 = GUZTIZ EROSO)**



**AZKEN URTEETAN, EUSKARAREN ERABILERA GIPUZKOAN...**

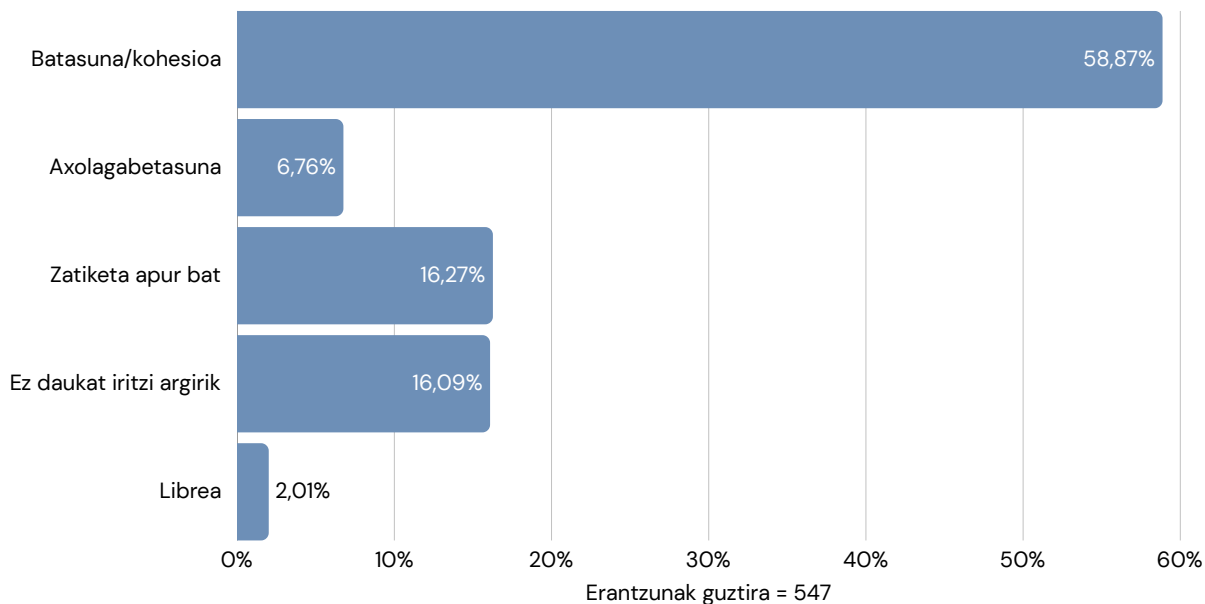


**ZURE INGURUAN, EUSKARAZ HITZ EGITEA HONELA SENTITZEN DA...****ZER GARRANTZI DU EUSKARAK ZURETZAT? (0 = BATERE EZ - 10 = OSO GARRANTZITSUA)**

**20 URTE BARRU, EUSKARA EGONGO DA...****USTE DUZU BELAUNALDI BERRIEK EUSKARA GEHIAGO EDO GUTXIAGO ERABILTZEN DUTELA?**

### 3.3 EUSKARAREKIKO SENTIMENDUA ETA IDENTIFIKAZIOA

#### EUSKARAK GIPUZKOAN HONAKO HAU SORTZEN DU...



#### ERANTZUN LIBREA AUKERATU DUTEN PERTSONEN EKARPENAK:

Kategoria / Gaia	Idea nagusien laburpena
<b>Zatiketa sozialaren pertzepzioa</b>	Gizartean hautemandako zatiketa, bereziki gizartean aurrera egiten lagundu beharrean politikoki erabiltzen dela uste denean.
<b>Eskara eta gizartea</b>	Iritzi zatituak: batzuentzat gizarte-bereizketa sortzen du eta lan-aukerak mugatzen dizkie menderatzen ez dutenei; beste batzuentzat inguruaren mende dago.
<b>Ezarpena eta gaitzespena</b>	Zenbait sektoretan hizkuntza-inposaketaren pertzepzioa, hala nola segregazioa, diskriminazioa edo derrigortasunagatiko arbuioa.
<b>Identitatea eta balio positiboak</b>	Askorentzat, euskarak nortasuna, errespetua, batasuna, balio kulturala eta erosotasuna adierazten ditu eguneroko bizitzan.

**EUSKARA HITZ BATEKIN EDO BIREKIN DEFINITU BEHARKO BAZENU...**

<b>Kategoria / Gaia</b>	<b>Idea nagusien laburpena</b>
<b>Identitatea eta kidesuna</b>	Gehien errepikatzen den ideia. Euskara nortasunarekin, funtsarekin, kidesunarekin eta "euskaldun egiten gaituena" rekin oso lotuta dago. Nortasuna, identitatea, komunitatea, herria, izana bezalako kontzeptuak agertzen dira.
<b>Berezko hizkuntza eta ondarea</b>	Hizkuntza propio, bakar eta heredatutzat hartzen da. Ondare kultural, ondare, altxor edo aberastasun gisa nabarmentzen da, zaindu eta etorkizuneko belaunaldiei transmititu behar zaiena.
<b>Sustraiak eta jatorria</b>	Jatorriarekin, historiarekin, sustraiekin eta jarraitutasun kulturalarekin lotura handia izatea.
<b>Dimentsio emozionala</b>	Karga emozional handia: bihotza (bihotza), arima (arima), etxea, ama hizkuntza (ama hizkuntza), bizitza (bizitza). Askorentzat zerbait intimoa eta funtsezkoa da bere bizitzan.
<b>Kultura eta hizkuntza balioa</b>	Hizkuntza zahar, berezi, aberats, bakar edo "bitxi" edo "erlikia" bezala ezagutzen da. Edertasuna eta berezitasuna ere baloratzen dira.
<b>Beharra eta etorkizuna</b>	Erantzun batzuek ezinbestekotzat edo beharrezkotzat jotzen dute etorkizunerako, eta beste batzuek, berriz, atzeraka edo bizirauteko zailtasunekin ikusten dute.
<b>Tarteko jarrerak edo ñabardurak</b>	Iritzi batzuek balorazio positiboa eta kritikoa egiten dute: kontserbatzearen alde egiten dute, baina derrigortasun edo erabilera politikoaren aurka.



# 04

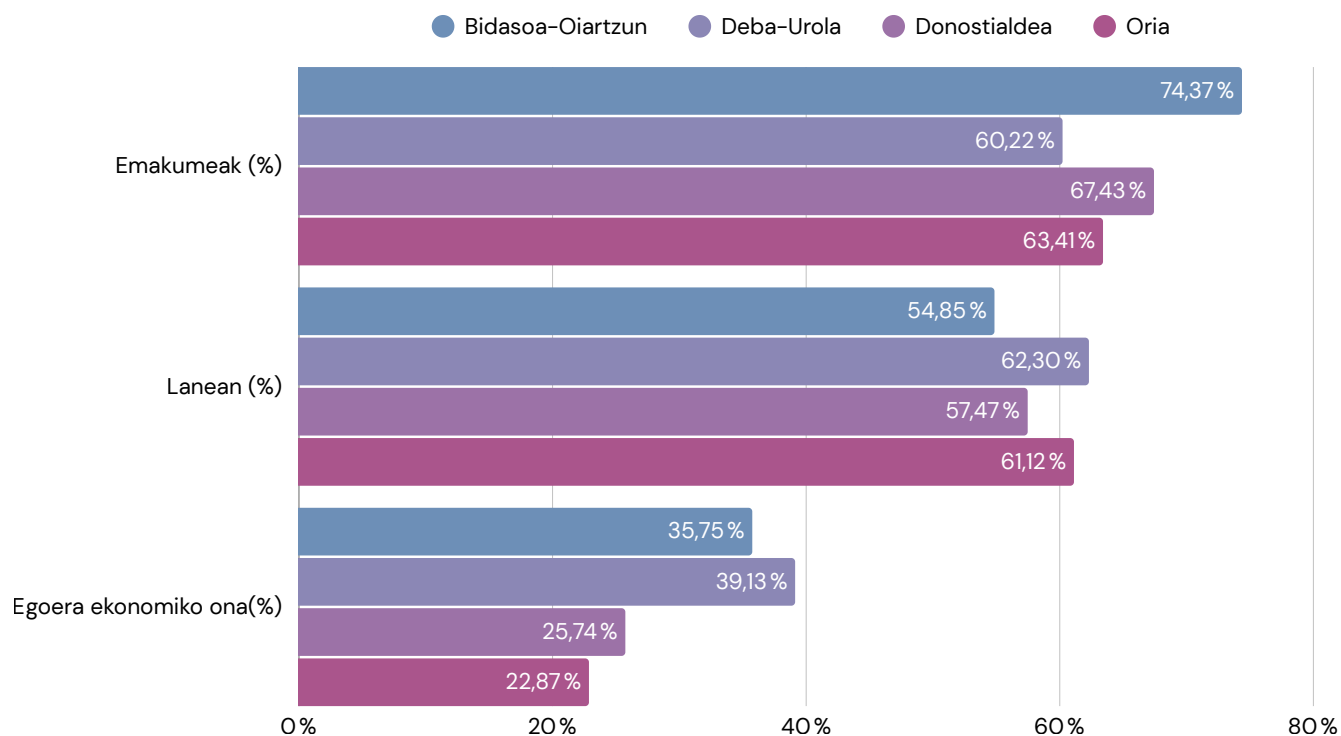
## BARRUTIEN ARTEKO JOERA NAGUSIAK

## 4.1 PROFIL SOZIODEMOGRAFIKOAK

Oro har, aztertutako lau eskualdeek —Bidasoa-Oiartzun, Deba-Urola, Donostialdea eta Oria— profil soziodemografiko nahiko homogeenak dituzte. Emakume gehienak ertainak dira (batez ere, 46 eta 55 urte bitartekoak), eta enplegu-tasa handia dute. Egoera ekonomikoari buruzko pertzepzio gehienak positiboak dira, eta zonaldeen artean aldeak daude.

Alderdirik garrantzitsuenak, eskualdearen arabera:

- **Bidasoa-Oiartzun:** 106 parte-hartzaileekin, %74,37 emakumeak dira. Gehienak 46-55 urtekoak dira (%40,74), eta enplegu-tasa %54,85-koa da. Ekonomiari dagokionez, %35,75ak hilaren amaierara arazorik gabe iristen dela adierazi du; %17,45a berriz, ez da inoiz iristen, eta %9,64ak nahiago izan du ez erantzutea, egonkortasun ekonomikoaren sentrazio orekatua islatuz.
- **Deba-Urola:** 128 parte-hartzaileekin, %60,22a emakumeak dira. 46-55 urtekoen taldean %37,63 biltzen da, eta enplegu-tasa %62,30era iristen da. Egoera ekonomikoari dagokionez, %39,13a arazorik gabe iristen da hilaren amaierara, eta %30,43a doitu, lan-egonkortasuna eta finantza-pertzepzio moderatua islatuz.
- **Donostialdea:** 251 parte-hartzaileekin, %67,43a emakumeak dira. 46 eta 55 urte bitartekoaren taldean, inkestaren %15,23 daude, eta enplegu-tasa %57,47koa da. Egoera ekonomiko onena hautematen duen eskualde handiena da: %25,74 arazorik gabe iristen da eta %31,38a, lan-aukera eta zerbitzu gehien dituen hiri-inguruneari lotuta dago.
- **Oria:** 109 parte-hartzaileekin, %63,41a emakumeak dira. Gehienek 46 eta 55 urte bitartean dituzte (%51,58) eta enplegu-tasa %61,12koa da. Ekonomiari dagokionez, %22,87a arazorik gabe iritsi zen hilaren amaierara eta %42,21 doitu egin zen, beste eskualde batzuen antzeko ongizate ekonomikoaren profila erakutsiz, nahiz eta emakumeen proportzioa handia izan.



## 4.2 EUSKARAREKIKO SENTIMENDUA ETA ERABILERAREN PERTZEPZIOA

Oro har, lau eskualdeetako parte-hartzaileek, **Bidasoa-Oiartzunen, euskararen erabilera nahiko handia hautematen da**, batez ere ingurune hurbiletan (familia eta lagunak). Biztanleek eroso hitz egiten dute, eta balorazio positiboa egiten dute, nahiz eta zenbait eremutan izan daitekeen inposizioari lotutako iritzi kritiko batzuk agertzen diren. Oro har, **euskarak egonkor diraelako ustea dago, etorkizuneko bilakaerari buruzko zalantzekin**.

**Deba-Urolak** ikuspegi orekatuagoa eta moderatuagoa nabarmentzen du. **Euskara maiz erabiltzen da, baina testuinguru guztietan maila gorenetara iritsi gabe**. Gizartearen pertzepzioa gehienbat positiboa da, eta zerbait naturalizat hartzen da, nahiz eta nolabaiteko kontzientzia izan erabilera ez dela nabarmen hazten. Belaunaldi berriekiko kezka nabari da.

**Donostialdeak** pertzepzio heterogeneoagoa eta kontrastatuagoa du. **Euskara baloratuta badago ere, eguneroko erabilera mugatuagoa da eremu publikoetan eta lan-eremuetan, eskualdearen izaera hiritarragoa eta askotarikoagoa dela eta**. Bertan agertzen dira gutxitzeari edo gelditzeari buruzko iritzi gehien, jarrera kritikoen presentzia handiagoarekin batera (inposizioa, zatiketa soziala).

**Oriak** pertzepzio positiboagoa eta kohesionatzaileagoa du ezaugarri. **Euskara naturala, hurbila eta identitarioa bezala antzematen da**, erabileran erosotasun handia duena. Hizkuntzak indarra mantentzen duela pentsatzeko joera dago, baina hazkunde argirik gabe. Gatazka gutxiago dago beste eskualde batzuekin alderatuta.

Laburbilduz, nahiz eta lau eskualdeetan **euskarak oro har balorazio positiboa izan eta identitate-elementu garrantzitsutzat** jotzen den, testuinguruaren arabera erabilera eta pertzepzioan desberdintasun argiak daude. Bidasoa-Oiartzunen eta Orian ikuspegi naturalagoa, erosoagoa eta kohesionatzaileagoa da nagusi; Deba-Urolan, berriz, erdibideko jarrera ikusten da, eta Donostialdean, berriz, pertzepzio askotarikoagoa eta kritikoagoa, hiri-izaerak eraginda. Oro har, **euskara presente mantentzen da eguneroko bizitzan**, batez ere gertuko eremuetan, baina oraindik ere zalantzak daude euskararen etorkizuneko hazkundeari buruz eta espazio formal eta sozialagoetan finkatzeari buruz.

# 05

## ONDORIO OROKORRAK

Emaitzen analisiak erakusten du euskarak presentzia nabarmena duela Gipuzkoako herritarren eguneroko bizitzan, testuinguruaren arabera erabilera desberdina izan arren. Erabilera hori bereziki ohikoa da eremu pribatuan, eta familia-ingurunea nabarmentzen da erabilera gune nagusi gisa; aldiz, haren presentzia murriztu egiten da hainbat eremutan, hala nola lanean, ikasketetan edo zerbitzuetan, eta horrek esan nahi du alde handiagoa dagoela erabilera pertsonalaren eta erabilera sozialaren artean.

Gaitasunari eta jarrerari dagokienez, inkestatutako pertsona gehienek erosotasun-maila handia adierazten dute euskaraz hitz egitean, bai eta ingurune hurbilean duten erabileraren pertzepzio oso positiboa ere. Erdiek baino gehiagok naturalizat eta baloratutzat hartzen dute, eta horrek erakusten du hizkuntzaren erabilera finkatuta dagoela eta ohikoa dela gizarteko zenbait eremutan.

Hala ere, hizkuntzaren bilakaera aztertzen denean, pertzepzio zalantzazkoagoa agertzen da: iritziak banatu egiten dira erabilera handitu, mantendu edo murriztu dela uste dutenen artean. Adostasun falta hori indartu egiten da, biztanleriaren zati handi batek belaunaldi berriek euskara gutxiago erabiltzen dutela uste baitu.

Sinbolikoki, euskarak nortasun, kultura eta emozio-karga handia du. Ekarpenean kualitatiboek, gehienbat, nortasunaren, kideatasunaren eta ondarearen funtsezko elementu gisa deskribatzen dute, sustraiei, historiari eta komunitateari lotuta. Gainera, hizkuntza baliosutzat hartzen da, gorde eta transmititu behar dena, eta horrek adostasun zabala adierazten du bere garrantzi kulturalaren inguruan.

Etorkizuneko proiektioari dagokionez, itxaropenak banatuta daude: zati garrantzitsu batek etorkizunean euskara indartsuagoa izango dela uste duen bitartean, antzeko beste proportzio batek ahultze bat aurreikusten du. Horrek agerian uzten du egiturazko ziurgabetasuna dagoela eboluzioaren gainean, faktore sozialek, belaunaldiek eta testuingurukoek baldintzatuta.

Oro har, emaitzek erakusten dutenez, euskara asko balioesten da, emozionalki adierazgarria eta nahiko finkatua eremu pribatuan, baina oraindik erronka handiak ditu erabilera sozialean, belaunaldien arteko transmisioan eta elementu integratzaile gisa duen pertzepzioan, eta horrek erabilera indartzeko estrategien beharra iradokitzen du.

**EUSKARAREN**  
**ERABILERARI BURUZKO**  
**INKESTA**

