



GIPUZKOA

2026/04

ADIMEN ARTIFIZIALA EGUNEROKO BIZITZAN-INKESTA

Dokumentu honek Gipuzkoako Foru Aldundiaren parte-hartze plataforma den soziometroa.etorkizunaeraikiz.eus webgunean egindako Gipuzkoan adimen artifizialak eguneroko bizitzan inkestari buruzko emaitzak aurkezten ditu.



AURKIBIDEA

1. SARRERA	1
2. PARTE-HARTZEAREN ANALISIA	2
3. GIPUZKOAKO EMAITZAK	3
3.1. PROFIL SOZIODEMOGRAFIKOA	3
3.2. ADIMEN ARTIFIZIALAREN ERABILERA EGUNEROKOTASUNEAN	7
3.3. ADIMEN ARTIFIZIALAREN INPAKTU ERABILGARRIAREN EBALUAZIOA	10
4. BARRUTIEN ARTEKO JOERA NAGUSIAK	14
4.1. PROFIL SOZIODEMOGRAFIKOAK	15
4.2. ADIMEN ARTIFIZIALAREN ERABILGARRITASUNAREN PERTZEPZIOA	16
5. ONDORIO OROKORRAK	17

01

SARRERA

Ikerketa honen helburu nagusia Gipuzkoako adimen artifizialak eguneroko bizitzan daukan pertzepzioa ulertzea da, soziometroa.etorkizunaeraikiz.eus parte hartze plataforman egindako inkesta baten emaitzen bidez, Aldundiaren Gipuzkoako gobernantza hartzaileagoa sustatzeko.

Soziometroa entzute aktiboko tresna bat da, Gipuzkoako herritarren iritziak biltzen dituena gizarte, politika eta ekonomia erronkari buruz.

Herritarren barometroak funtsezko tresnak dira gizarte-errealitateak ulertzeko eta parte-hartze aktiboa sustatzeko. Joerak detektatzeko, kezka komunak ezagutzeko eta herritarrei erabakiak hartzerakoan ahotsa emateko aukera ematen digute. Herritarren parte-hartzearen bidez, gizarte informatuago eta konprometituago bat eraikitzen laguntzen dugu.

02

PARTE-HARTZEAREN ANALISIA

Gipuzkoako 618 pertsonak parte hartu zuten inkestan; horietatik 514k (%82,3) bete zuten galdetegia, eta 104k (%17,7) ez zuten inkesta amaitu.

- Donostialdean egin ziren inkesta gehien: 198 galdetegi amaitu ziren (%83,54), eta 39 pertsonak ez zuten inkesta bete (%16,46).
- Bidasoa-Oiartzunen 90 inkesta amaitu ziren (%84,11), eta inkesta bete ez zuten 17 pertsona (%15,89) egon ziren.
- Deba-Urolak 97 inkesta bete zituen (%74,05), eta 34 pertsonak ez zuten galdetegia amaitu (%25,95).
- Bestalde, Oria 129 inkesta egin ziren (%90,21), eta 14 pertsonak ez zuten amaitu (%9,79).

Barrutia	Hasi zuten	Amaitu zuten	Ez zuten amaitu	Amaitu zutenak %	Ez zutenak amaitu %
Donostialdea	107	80	27	%84,11	%15,89
Deba-Urola	131	97	34	%74,05	%25,95
Bidasoa-Oiartzun	237	198	39	%83,54	%16,46
Oria	143	129	14	%90,21	%9,79
Total Gipuzkoa	618	514	104	%83,17	%16,83

03

GIPUZKOAKO EMAITZAK

3.1. PROFIL SOZIODEMOGRAFIKOA

Atal honek azterlaneko parte-hartzaileen profil soziodemografikoa aurkezten du, eskualdea, lan-egoera, generoa, adina, hezkuntza-maila eta egoera ekonomikoa barne, eta horrek emaitzak testuinguruan kokatzea ahalbidetzen du.

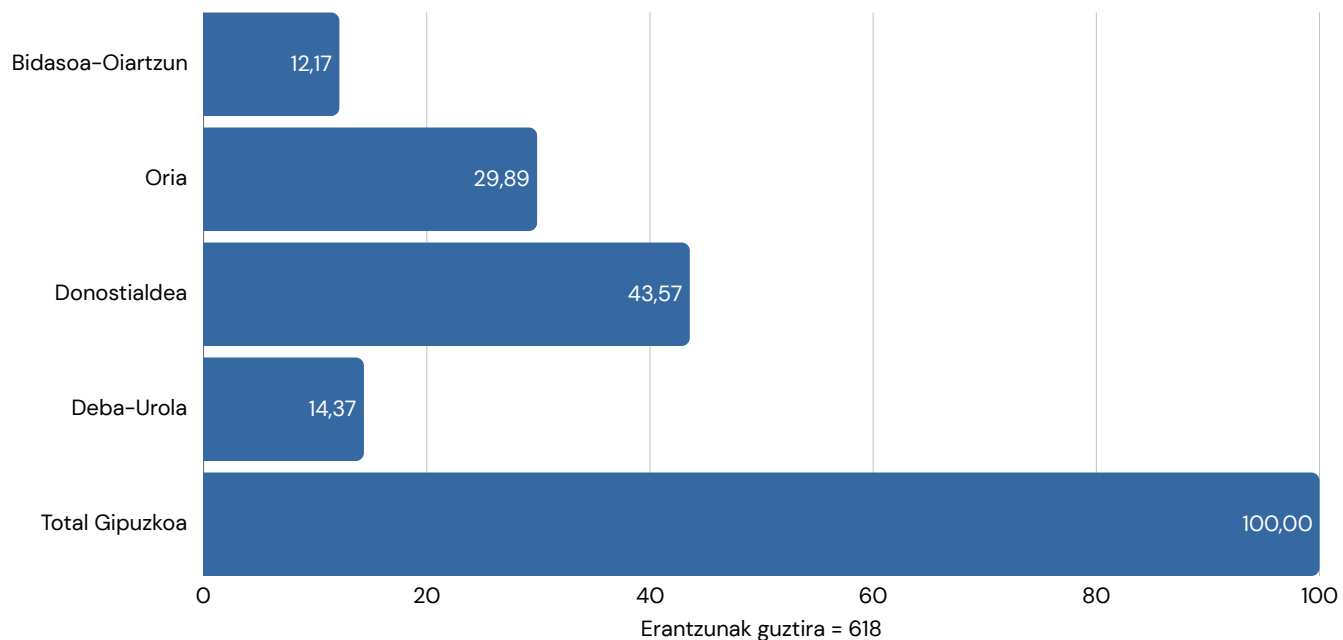
Inkestak Gipuzkoako eskualde guztietako parte-hartzaileak izan zituen, eta Donostialdea nabarmendu zen gehien. Ehunekoek galdera bakoitzaren erantzunak islatzen dituzte, guztiek ez baitzituzten galdera guztiak osatu.

- **Lan-egoerari** dagokionez, gehienek lan egiten dute (%54,28), ondoren erretiratuak daude (%30,93), langabezian (%5,45), beste egoera batean (%7,59) edo ikasten (%0,97).
- **Generoarekiko**, emakumeak dira nagusi (%58,20) gizonak baino (%35,80), talde txiki bat beste talde gisa identifikatzen da (%0,38) edo nahiago du ez erantzun (%3,50).
- **Adin-tarterik** ohikoena 46 eta 65 urte bitartekoa da (%63,81), eta proportzio txikiagoak ditu 26 eta 35 urte bitartekoak (%2,14), 66 eta 75 urte artekoak (%16,73) eta beste talde txikiago batzuk.
- **Hezkuntza-mailan**, gehienek unibertsitate edo lanbide heziketa aurreratua dute: gradua/lizentziatura (%31,32), lanbide heziketa (%25,88), batxilergoa (%11,67) eta master edo doktoretza (%4,08); oinarrizko hezkuntza, berriz, %10 baino gutxiago da.
- **Egoera ekonomikoari dagokionez**, gehienak hilaren amaierara iristen dira arazorik gabe (%43,77) edo doituz (%10,11), baina %1,41 ez da inoiz iristen eta %19,84k lasaiera du.

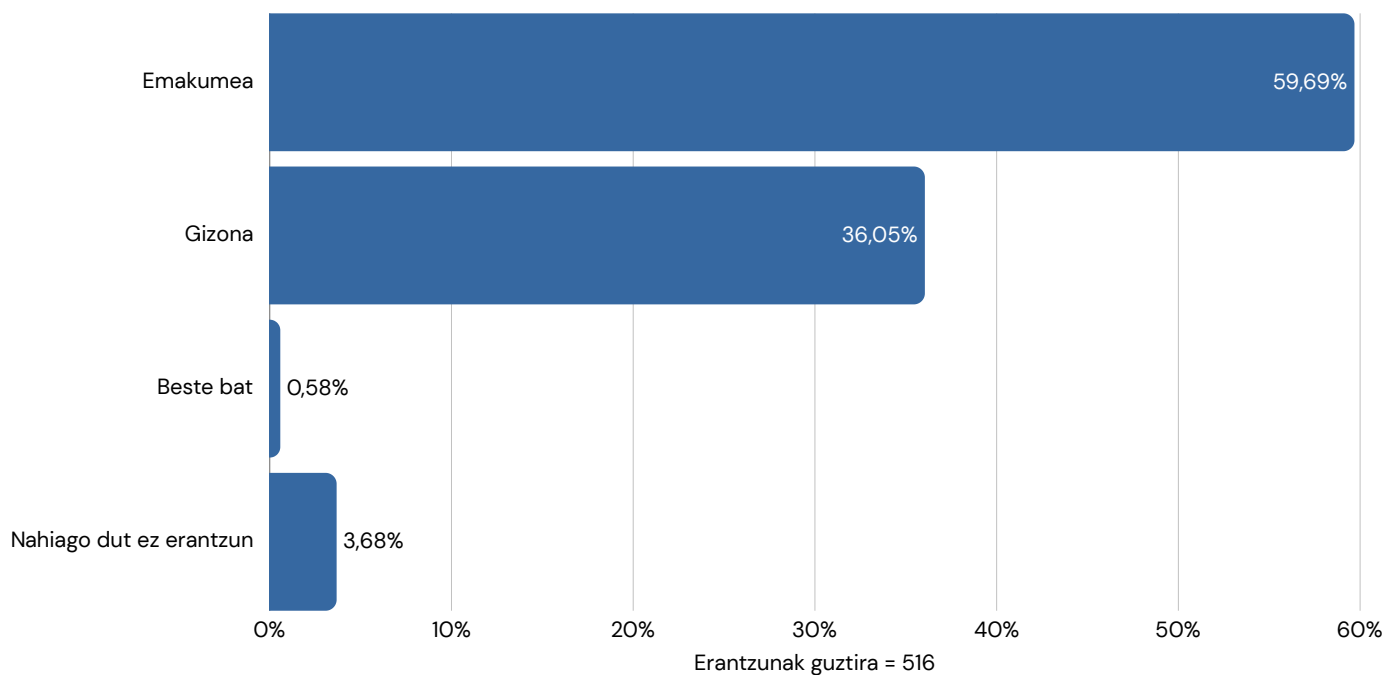
Oro har, parte-hartzaileak adin ertaineko helduak dira, gehienak emakumeak, lanean edo erretiratuak, prestakuntza aurreratuarekin eta egoera ekonomiko egonkor edo nahiko egokiarekin, batez ere Donostialdean.

3.1. PROFIL SOZIODEMOGRAFIKOA

BARRUTIAREN ARABERAKO BANAKETA

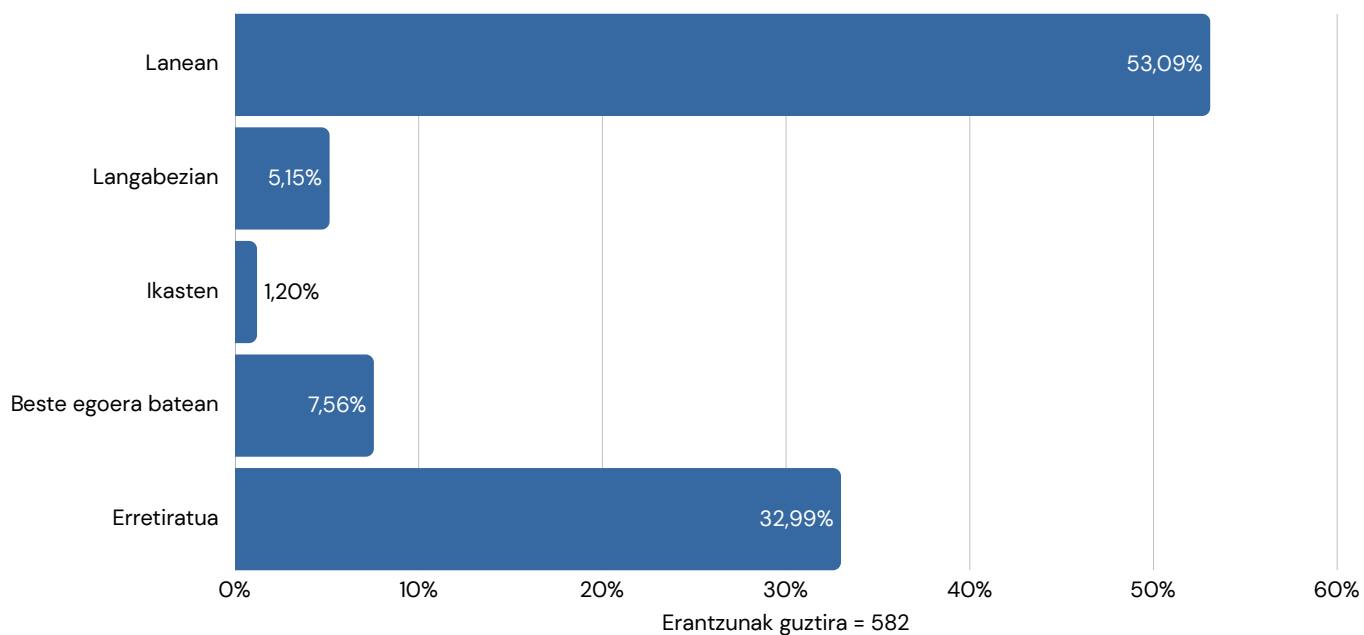


GENEROAREN ARABERAKO BANAKETA

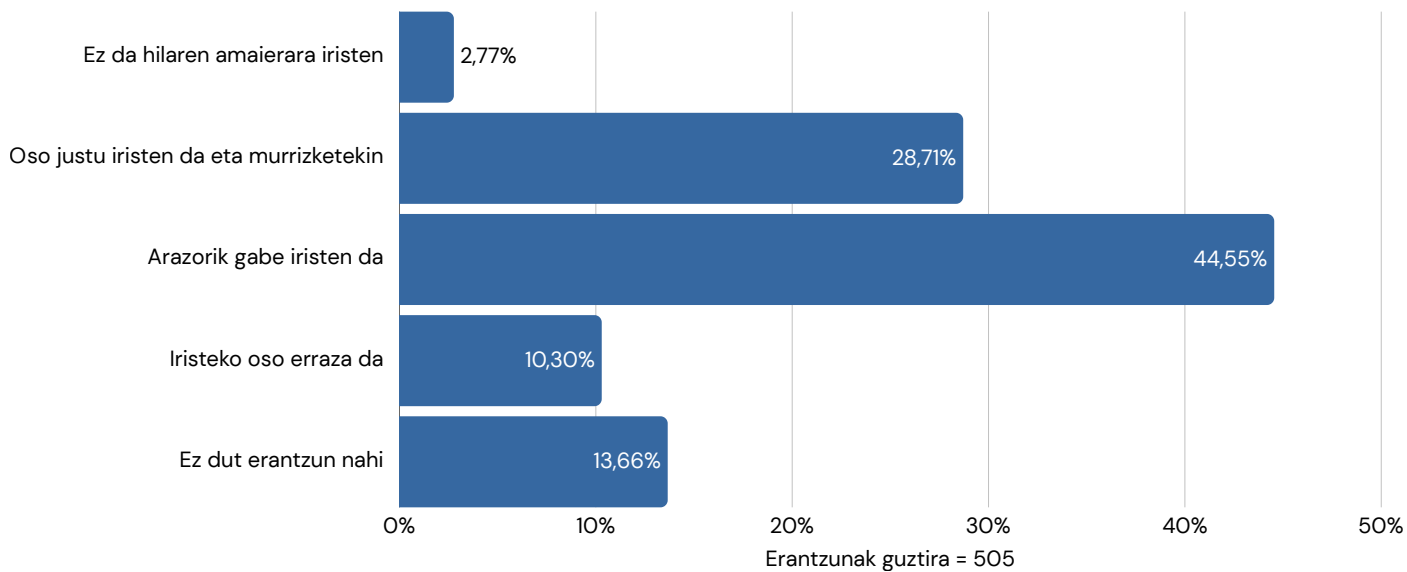




LAN-EGOERAREN ARABERAKO BANAKETA

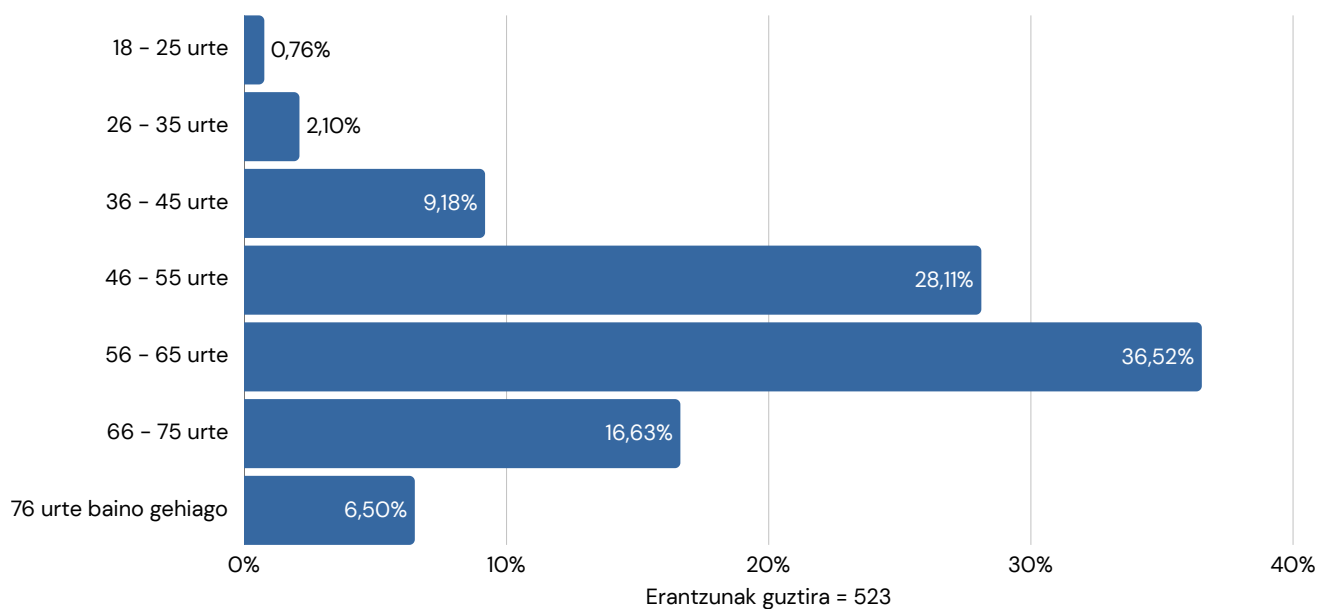


EGOERA EKONOMIKOAREN ARABERAKO BANAKETA

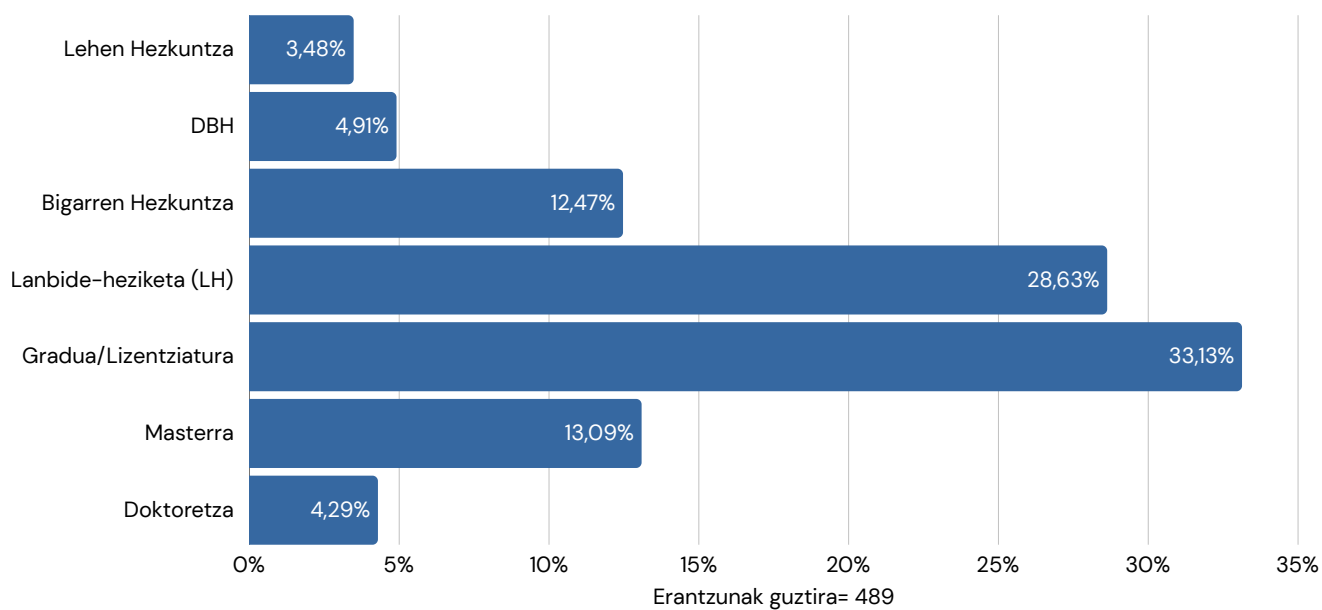




ADIN-TARTEAREN ARABERAKO BANAKETA

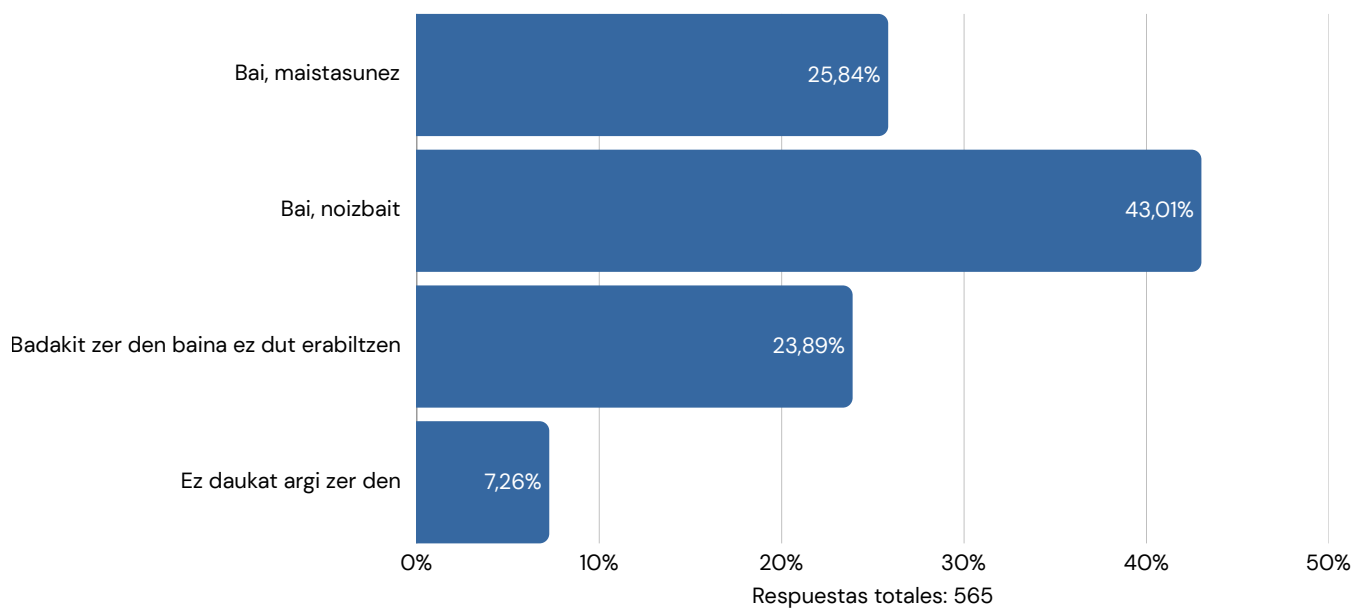


HEZKUNTZA-MAILAREN ARABERAKO BANAKETA

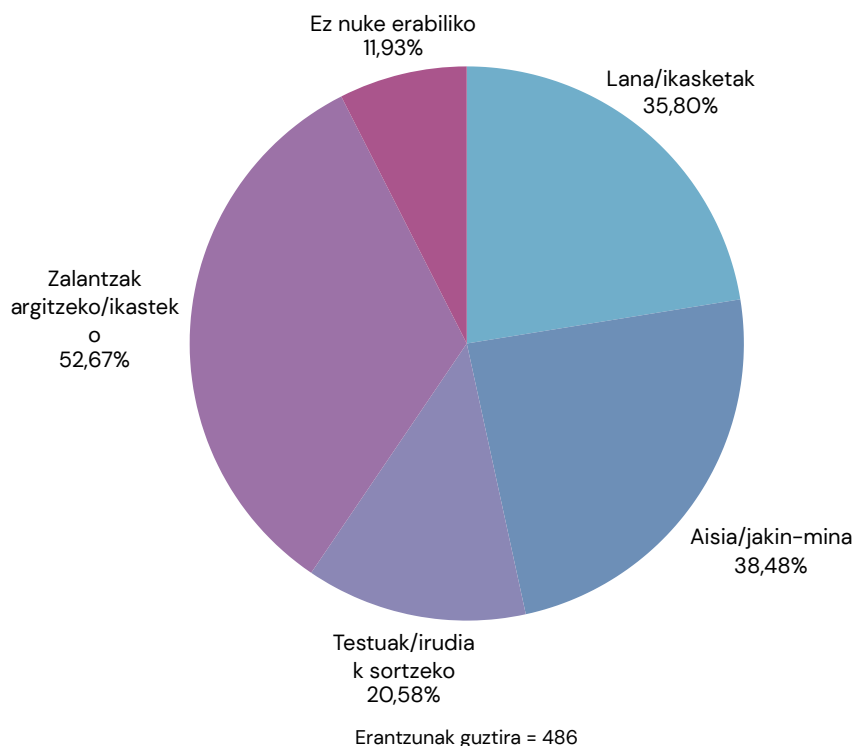


3.2 ADIMEN ARTIFIZIALAREN ERABILERA EGUNEROKOTASUNEAN

ADIMEN ARTIFIZIALEKO TRESNAREN BAT ERABILI AL DUZU (CHATGPT, LAGUNTZAILEAK, IRUDI-SORTZAILEAK, ETAB.)?

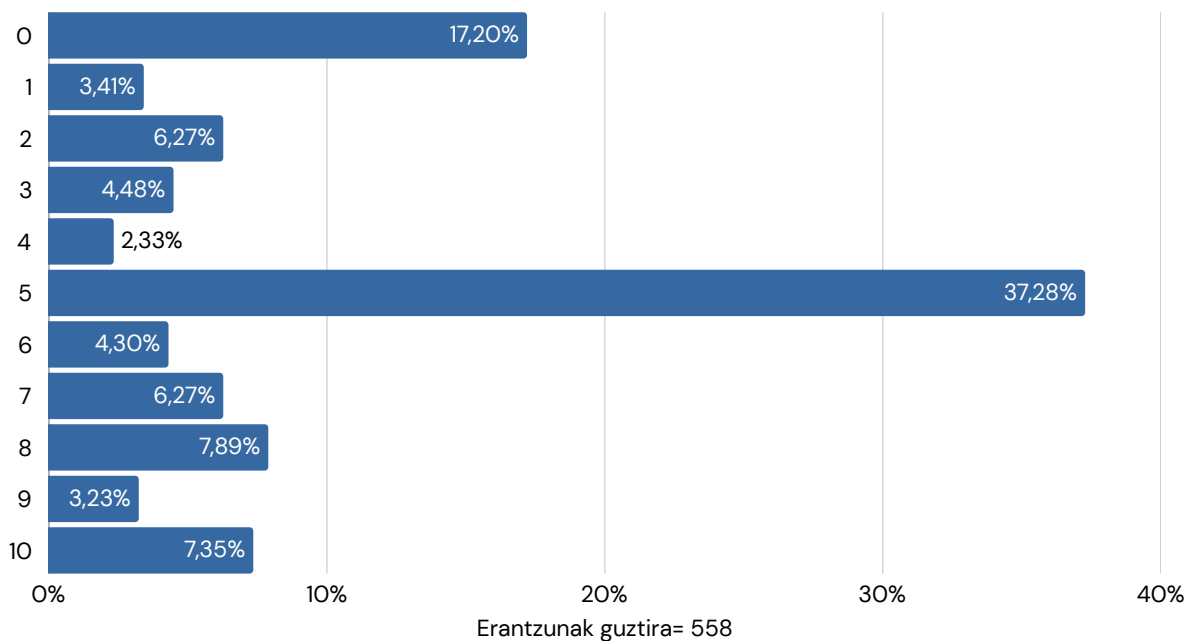


ZERTARAKO ERABILI DUZU EDO ERABILIKO ZENUKE?

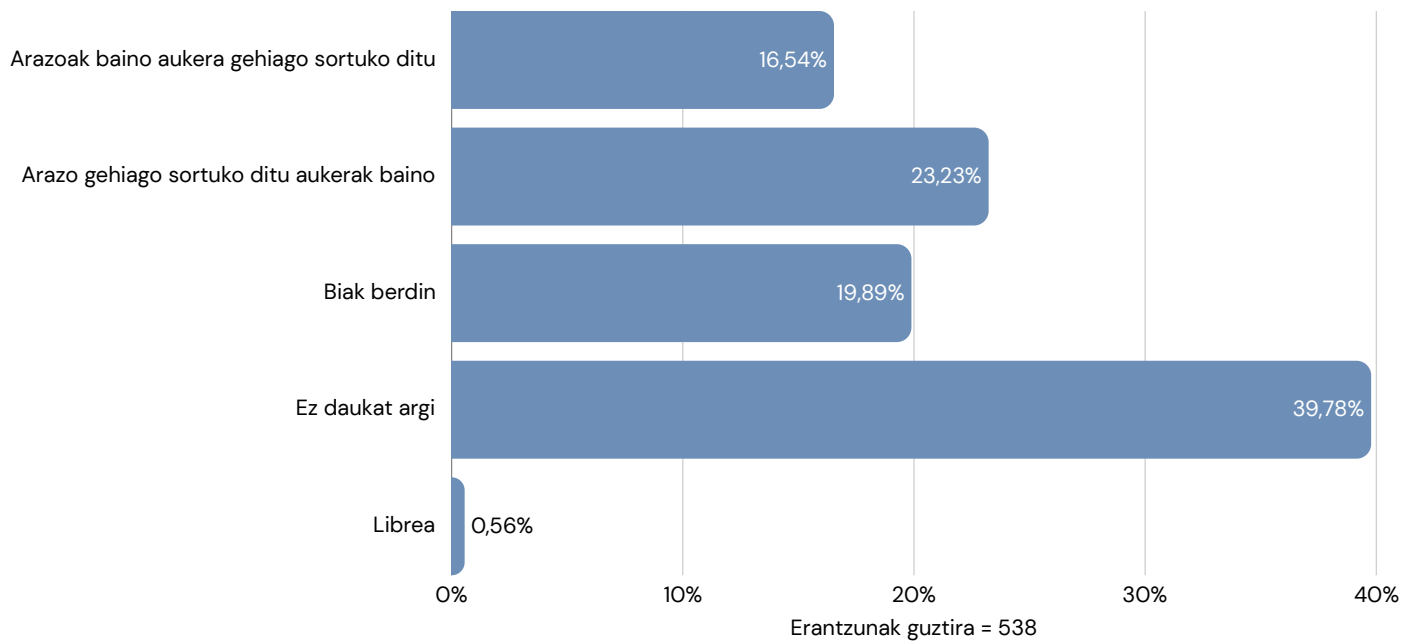




ADIMEN ARTIFIZIALAK ZER SENTIARAZTEN DIZU... (0 = MESFIDANTZA / ARBUJO HANDIA - 10 = KONFIANTZA / GOGOTSUTASUN HANDIA)



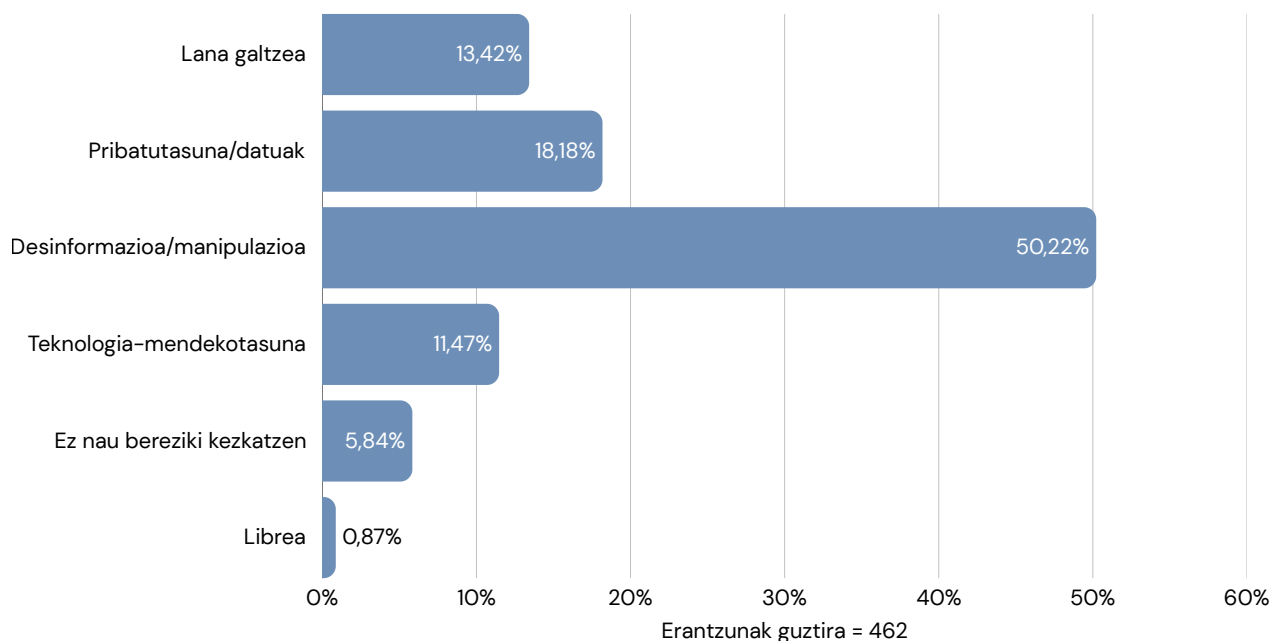
GIPUZKOAN, ADIMEN ARTIFIZIALAK ZIURRENIK...



ERANTZUN LIBREA:

- Aukera gehiago sortuko ditu enpresentzat, desberdintasun sozial handiagoa, inkultura gehiago, espiritu kritiko gutxiago, pentsamendu gutxiago, eta arazo handia ikasleentzat, ikasgelentzat eta haien buruentzat.
- Gauza ona da etorkizunerako, eta onartu egin behar da.
- Aukerak ekintzaileek sortzen dituzte, ez gero erabil daitezkeen tresnek.

ZER DA GEHIEN KEZKATZEN ZAITUENA ADIMEN ARTIFIZIALAZ?

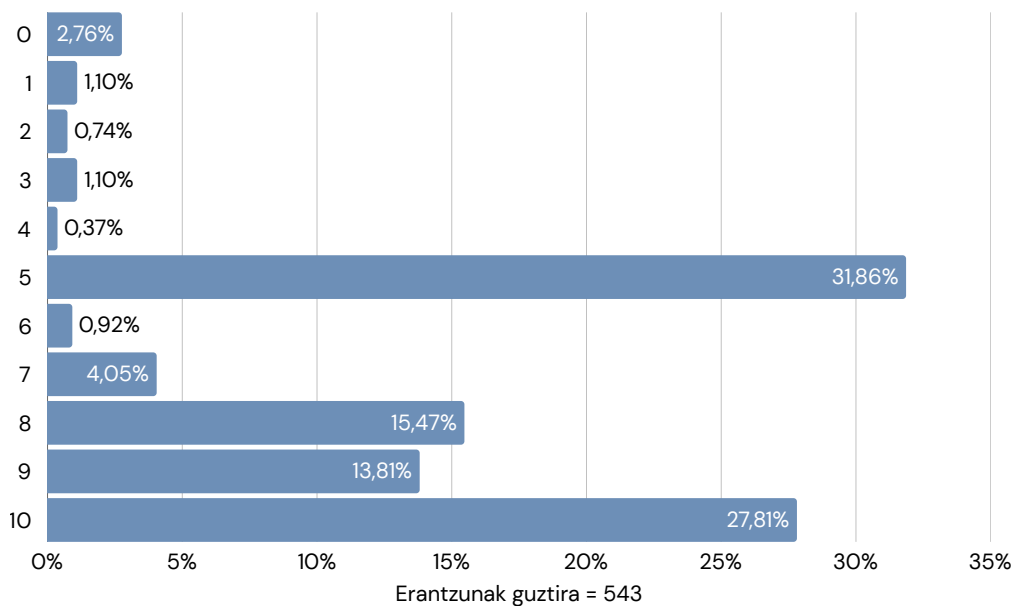


ERANTZUN LIBREA:

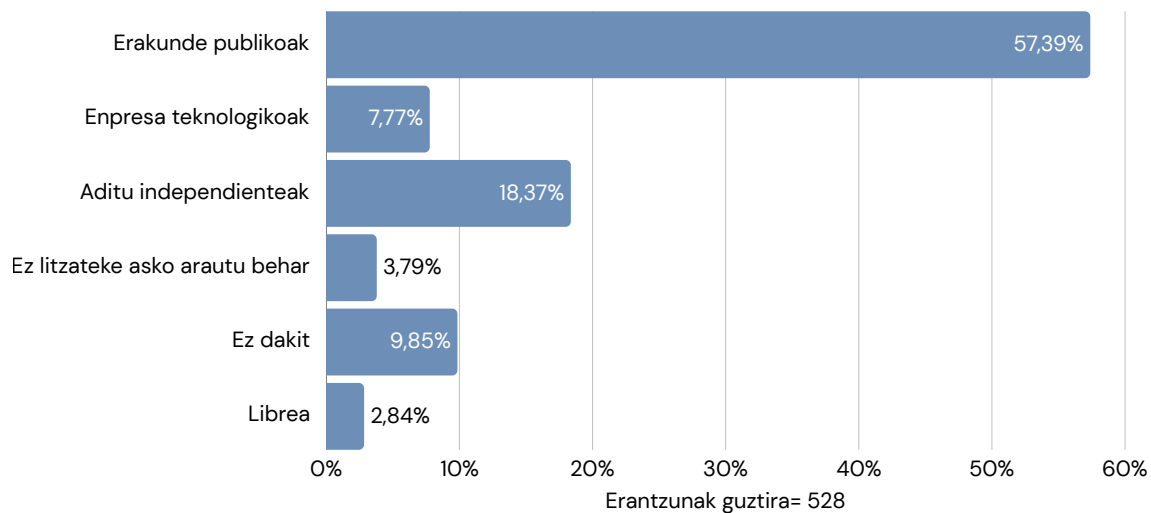
- Erabateko kontrola eta komeni dela jakinarazteko, eta berezitasunak dena adierazten duen jakiteko.
- Robot bati guztiari buruzko informazioa ematen zaio, eta "berak" badaki erabiltzen, gehiago ikasteko, eta azkenean tontakeriak bihurtzen gaitu, ez baita inor ikasten edo gauzak konpontzen ahalegintzen, eta, azkenean, irakasten zaio gizakiok izango garela "berak" agintzen diguna egiten dugunak.
- Gizartea, oro har, nola erabiltzen duen; izan ere, askotan erakutsi du masak manipulagarriak eta oso erraz bideratzen direla.

3.3 ADIMEN ARTIFIZIALAREN INPAKTU ERABILGARRIAREN EBALUAZIOA

10 URTE BARRU, ADIMEN ARTIFIZIALA GURE BIZITZAN EGONGO DA... (0 = ESATEN DENA BAINO ASKOZ GUTXIAGO - 10 = GUZTIZ INTEGRATUTA ARLO GUZTIETAN)

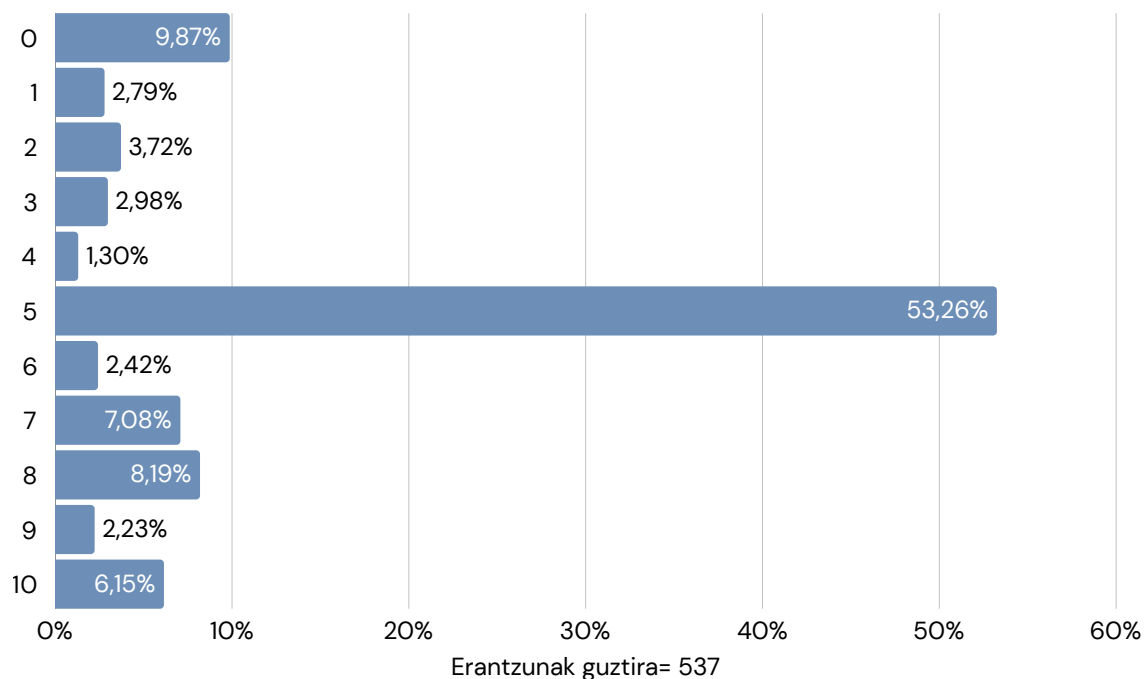


NORK EZARRI BEHARKO LITUZKE ADIMEN ARTIFIZIALAREN MUGAK?



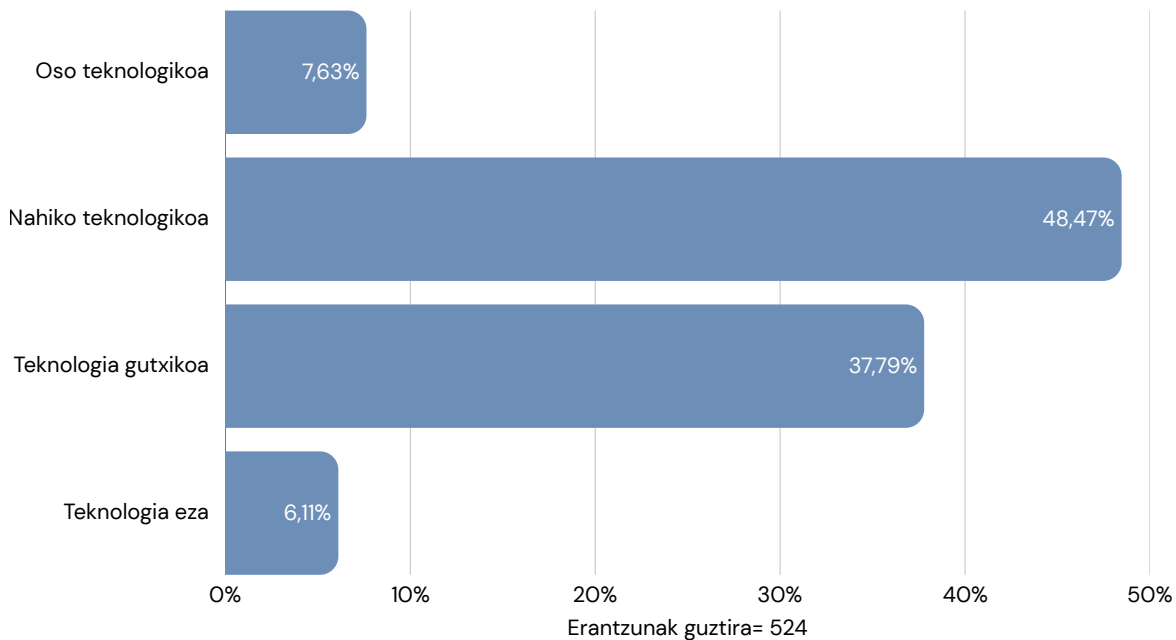
ERANTZUN LIBREA:

- Inork ezin du ihes egin (4)
- Denok batera (2)
- Jakintsuen kontseilua. 75 urtetik gorakoak.
- Adituak.
- Egin duten guztia suntsitu beharko lukete, Estatuak gobernatzen gaitu eta ez dugu behar makina batek zuzentzea eta zer egin edo esan behar dugun esatea.
- Ez litzateke arautu behar.
- Giza adimena eta sen ona eskasak dira, zoritxarrez.
- Unibertsitate publikoetako informatika-eskolak.
- Bakoitzak.
- Erakundeak.
- Egun, bilatzaile aurreratu bat baino ez da.

USTE DUZU ADIMEN ARTIFIZIALAK ZURE BIZITZA PERTSONALA HOBETUKO EDO OKERTUKO DUELA? (0 = OKERTUKO DU - 10 = HOBETUKO DU)



ZEURE BURUA NOLAKO PERTSONATZAT DUZU...?



ADIMEN ARTIFIZIALA HITZ BATEKIN EDO BIREKIN DESKRIBATU BEHARKO BAZENU...

Kategoria/ Gaia	Idea nagusien laburpena
Arriskua eta galzoria	Oso hedatuta dago IA tresna arriskutsutzat hartzea. Manipulazio-arriskua, pribatutasun-galera, kontrol soziala, desinformazioa eta gizateriaren kaltea aipatzen dira. Esku desegokietan gaizki erabiltzeak eta araudirik ezak ere kezka sortzen dute.
Tresna erabilgarria/lagungarria	Askok IA oso tresna indartsu gisa ikusten dute, zereginak errazten dituen, denbora aurrezten duena eta eraginkortasuna hobetzen duena. Behar bezala erabiltzen bada, erabilgarritasuna nabarmentzen da.
Beldurra eta ziurgabetasuna	Kezka sentsazio orokorra dago. Pertsona askok ez dute konfiantzarik edo ez dute erabat ulertzen, eta horrek beldurra eta ziurgabetasuna sortzen du.
Etorkizuna eta bilakaera teknologikoa	IA etorkizunaren zati saihestezintzat eta aurrerapen teknologiko handitzat jotzen da. Batzuek iraultza gisa ikusten dute, Internetekin edo elektrizitatearekin aldera daitekeena.
Eragin sozial eta ekonomikoa	Hainbat ondorio aipatzen dira, hala nola enplegu-galera, desberdintasuna eta korporazio handietan botere-kontzentrazioa.
Manipulazioa eta errealitate faltsua	Kezka handia eduki faltsua edo engainagarria sortzeagatik eta errealitatea bereizteko zailtasunagatik.
Pribatutasuna eta kontrola	Gobernuek edo enpresek datu pertsonalak erabiltzeaz, zaintzeaz eta kontrolatzeaz arduratzea.



04

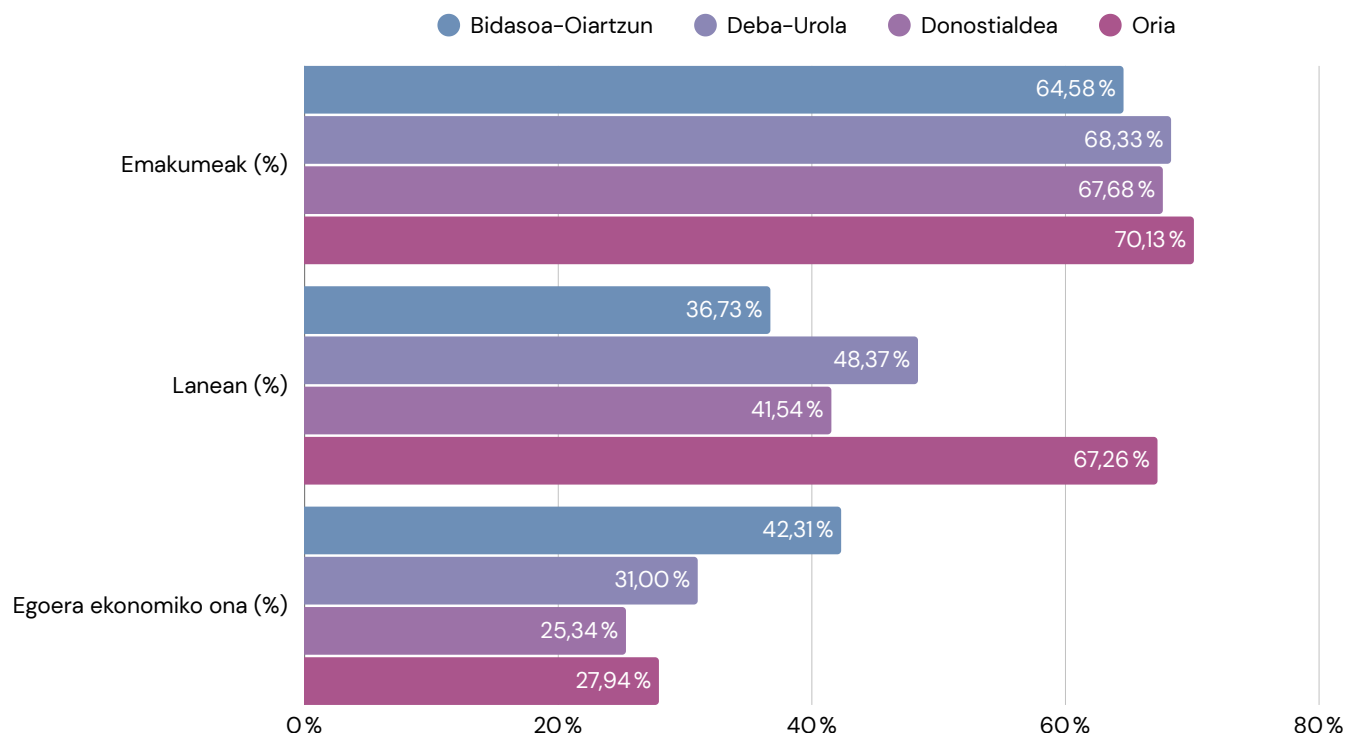
BARRUTIEN ARTEKO JOERA NAGUSIAK

4.1. PROFIL SOZIODEMOGRAFIKOAK

Oro har, aztertutako lau eskualdeek — Bidasoa-Oiartzun, Deba-Urola, Donostialdea eta Oria — profil soziodemografiko nahiko homogeneoak dituzte. Emakume gehienak ertainak dira (batez ere, 46 eta 55 urte bitartekoak), eta enplegu-tasa handia dute. Egoera ekonomikoari buruzko pertzepzio gehienak positiboak dira, eta zonaldeen artean aldeak daude.

Alderdirik garrantzitsuenak, eskualdearen arabera:

- **Bidasoa-Oiartzun:** 90 parte-hartzaileekin, %64,58 emakumeak dira. Gehienak (%45,79) 46-55 urte bitartekoak dira, eta enplegu-tasa %36,73koa da. Ekonomiari dagokionez, %42,31k adierazi du hilaren amaierara arazorik gabe iristen dela, eta %11,35 ez dela inoiz iristen.
- **Deba-Urola:** 97 parte-hartzaileekin, %68,33 emakumeak dira. 46 eta 55 urte bitarteko taldeak %43,63 kontzentratzen du, eta enplegu-tasa %48,37ra iristen da. Egoera ekonomikoari dagokionez, %31 arazorik gabe iristen da hilaren amaierara, eta %25,47 doituz, lan-egonkortasuna eta finantza-pertzepzio moderatua islatuz.
- **Donostialdea:** 198 parte-hartzaileekin, %67,68 emakumeak dira. 36-45 urtekoen taldean, inkestatuen %29,37 daude, eta enplegu-tasa %41,54 da. Hilaren amaierara iristeko baldintzari dagokionez, %25,34 arazorik gabe iritsi da, eta %19,89 doituz.
- **Oria:** 129 parte-hartzaileekin, %70,13 emakumeak dira. Gehienek 46 eta 55 urte bitartean dituzte (%40,58), eta enplegu-tasa % 67,26koa da. Ekonomiari dagokionez, %27,94a arazorik gabe iritsi da hilaren amaierara, eta %48,53a egokitu egin da, beste eskualde batzuen antzeko ongizate ekonomikoaren profila erakutsiz, nahiz eta emakumeen proportzioa handia izan.



4.2 ADIMEN ARTIFIZIALAREN ERABILGARRITASUNAREN PERTZEPZIOA

Gipuzkoako eskualdeetan adimen artifizialaren erabilgarritasunaren pertzepzioaren azterketak ikuspegi anbibalentea erakusten du, eta balorazio positiboak, ziurgabetasuna eta kezka batera ikusten dira.

Oro har, biztanleriaren zati esanguratsu batek adimen artifizialak eguneroko bizitzarako tresna erabilgarri gisa duen ahalmena aitortzen du. Zalantzak argitzeko, ikasteko (%52,67) edo lanarekin eta ikasketekin lotutako zereginak errazteko (%35,80) erabiltzeak eguneroko bizitzako hainbat eremutan pixkanaka integratzen ari dela adierazten du. Halaber, inkestatutako pertsonen %68,85ek noizbait erabili izan ditu adimen artifizialeko tresnak, eta horrek esan nahi du teknologia horiek oso ezagunak direla.

Hala ere, pertzepzio positibo hori ziurgabetasun-maila handiarekin bizi da. Inkestatutako pertsonen %39,78k dio ez duela argi adimen artifizialak etorkizunean aukera gehiago edo arazo gehiago sortuko dituen, eta horrek agerian uzten du gizartean ez dagoela adostasunik haren eraginari buruz.

Gainera, kezka nagusiak desinformazioari eta manipulazioari buruzkoak dira (%50,22), baita pribatutasunari eta datuen erabilerari buruzkoak ere (%18,18). Eraitza horiek erakusten dute teknologia horien erabilerari lotutako balizko arriskuei buruzko kezka nabarmena dagoela.

Erregulazioari dagokionez, adostasun zabala dago erakunde publikoek ezarri behar dituztela adimen artifizialaren mugak (%57,39), eta horrek agerian uzten du gobernantza argi eta arduratsu baten eskaera.

Eskualdeka, ez dago alde handirik pertzepzio orokorrean, eta horrek iradokitzen du iritzirik horiek nahiko modu homogeneoan hedatuta daudela lurralde osoan. Oro har, herritarrek uste dute adimen artifiziala tresna erabilgarria eta potentzial handikoa dela, baina haren garapenak zalantzak, kezkak eta arautzeko beharra sortzen ditu.

05

ONDORIO OROKORRAK

Inkesta honen emaitzen bidez, Gipuzkoako herritarren eguneroko bizitzan adimen artifizialaren erabilerari eta pertzepzioari buruzko ikuspegi orokorra lor daiteke.

Lehenik eta behin, galdera-sortaren parte-hartzearen eta amaieraren maila handia ikusten da (%83,17), eta horrek sendotasuna ematen die lortutako emaitzei. Laginaren ezaugarri nagusia da emakumeak direla, adin ertainekoak, hezkuntza-maila altua dutela eta lan-egoera aktiboa edo erretirokoa dutela.

Adimen artifizialaren erabilerari dagokionez, datuek erakusten dute adimen artifiziala hartzea errealitate bat dela biztanleriaren zati handi batentzat. Inkestatutako pertsonen bi herenek baino gehiagok adimen artifizialeko tresnak erabili dituzte, batez ere helburu praktikoetarako, hala nola ikasteko, zalantzak argitzeko edo laneko zereginetan eta zeregin akademikoetan laguntzeko. Hala ere, adopzio horrek ez du esan nahi guztiz positiboa denik. Herritarrek jarrera zuhurra dute, ziurgabetasunak eta kezkek markatuta. Desinformazioa, manipulazioa eta pribatutasuna dira arrisku nagusiak, eta horrek agerian uzten du teknologia horien inguruan konfiantza sortzeko premia argia dagoela.

Era berean, emaitzek erakusten dute adimen artifizialak etorkizunean paper garrantzitsua izango duela uste dela oro har. Biztanleriaren zati esanguratsu batek uste du oso integratuta egongo dela eguneroko bizitzan datozen urteetan, nahiz eta ez dagoen adostasunik eragin hori gehienbat positiboa edo negatiboa izango den. Bestalde, erregulazio-eskaera nabarmentzen da, bereziki erakunde publikoen aldetik, eta horrek adierazten du beharrezkoa dela adimen artifizialaren erabilera etiko, seguru eta arduratsua bermatuko duten arau-esparruak ezartzea.

Ondorioz, adimen artifiziala eguneroko bizitza hobetzeko ahalmen handiko tresnatzat hartzen da Gipuzkoan, baina baita erronka sozial, etiko eta teknologiko garrantzitsuak planteatzen dituen fenomenotzat ere. Etorkizuneko garapena, neurri handi batean, erronka horiek kudeatzeko moduaren eta erakundeek eta gizarteak eraldaketa horretara egokitzeko duten gaitasunaren araberakoa izango da.

ADIMEN

**ARTIFIZIALA
EGUNEROKO BIZITZAN -
INKESTA**

